

# Prognoza oddziaływania na środowisko miejscowego planu zagospodarowania przestrzennego gminy Gaszowice - sołectwa Piece i Szczerbice - obszar A

Inwestor:

**GMINA GASZOWICE  
UL. RYDUŁTOWSKA 2  
44 – 293 GASZOWICE**

Zakres prac:

**PROGNOZA ODDZIAŁYWANIA NA ŚRODOWISKO**

Zespół autorski:

mgr Tomasz Miłowski  
mgr Łukasz Pomykoł

19 października 2020 r.

## SPIS TREŚCI

1. WPROWADZENIE .....	4
1.1 CEL, ZAKRES PRACY, POWIĄZANIA Z INNYMI DOKUMENTAMI.....	4
1.2 METODY ZASTOSOWANE PRZY SPORZĄDZANIU PROGNOZY.....	5
1.3 CELE OCHRONY ŚRODOWISKA USTANOWIONE NA SZCZEBLU MIĘDZYNARODOWYM, WSPÓLNOTOWYM I KRAJOWYM, ISTOTNE Z PUNKTU WIDZENIA PROJEKTOWANEGO DOKUMENTU, ORAZ SPOSOBY, W JAKICH TE CELE I INNE PROBLEMY ŚRODOWISKA ZOSTAŁY UWZGLĘDNIONE PODCZAS OPRACOWYWANIA DOKUMENTU.....	6
1.4 USTALENIA I GŁÓWNE CELE PROJEKTU MIEJSCOWEGO PLANU ZAGOSPODAROWANIA PRZESTRZENNEGO .....	6
2. CHARAKTERYSTYKA ŚRODOWISKA.....	8
2.1 POŁOŻENIE FIZYCZNO-GEOGRAFICZNE.....	8
2.2 BUDOWA GEOLOGICZNA .....	8
2.3 WODY POWIERZCHNIOWE.....	8
2.4 WODY PODZIEMNE .....	9
2.5 KLIMAT .....	9
2.6 POWIERZCHNIA ZIEMI.....	9
2.6.1 UKSZTAŁTOWANIE TERENU, ZAGROŻENIE OSUWISKOWE .....	10
2.6.2 GLEBY .....	11
2.7 ZASOBY NATURALNE.....	11
2.8 PRZYRODA OŻYWIONA .....	11
2.9 OBSZARY CHRONIONE NA PODSTAWIE USTAWY Z 16 KWIETNIA 2004 O OCHRONIE PRZYRODY	12
2.10 KRAJOBRAZ .....	13
2.11 ZABYTKI I OBIEKTY O WARTOŚCIACH KULTUROWYCH.....	13
3. OCENA POTENCJALNYCH ZMIAN STANU ŚRODOWISKA PRZY BRAKU REALIZACJI USTALEŃ PLANU	13
4. ISTNIEJĄCE PROBLEMY OCHRONY ŚRODOWISKA ISTOTNE Z PUNKTU WIDZENIA REALIZACJI PROJEKTOWANEGO DOKUMENTU, W SZCZEGÓLNOŚCI DOTYCZĄCE OBSZARÓW PODLEGAJĄCYCH OCHRONIE NA PODSTAWIE USTAWY Z DNIA 16 KWIETNIA 2004 R. O OCHRONIE PRZYRODY .....	14
5. SKUTKI DLA ŚRODOWISKA WYNIKAJĄCE Z REALIZACJI USTALEŃ PLANU .....	15
5.1 WPŁYW NA WODY POWIERZCHNIOWE .....	15
5.2 WPŁYW NA WODY PODZIEMNE .....	15
5.3 WPŁYW NA KLIMAT .....	15
5.4 POWIERZCHNIA ZIEMI.....	16
5.4.1 WPŁYW NA UKSZTAŁTOWANIE TERENU .....	16
5.4.2 WPŁYW NA GLEBY .....	16
5.5 WPŁYW NA ZASOBY NATURALNE.....	16

5.6 WPŁYW NA PRZYRODĘ OŻYWIONĄ.....	16
5.7 WPŁYW NA OBSZARY CHRONIONE NA PODSTAWIE USTAWY Z 16 KWIECIA 2004 O OCHRONIE PRZYRODY I NA KORYTARZE EKOLOGICZNE .....	17
5.8 WPŁYW NA KRAJOBRAZ .....	17
5.9 WPŁYW NA ZABYTKI I OBIEKTY O WARTOŚCIACH KULTUROWYCH.....	17
5.10 WPŁYW NA WARUNKI I JAKOŚĆ ŻYCIA MIESZKAŃCÓW .....	17
5.10.1 JAKOŚĆ POWIETRZA ATMOSFERYCZNEGO.....	17
5.10.2 KLIMAT AKUSTYCZNY .....	18
5.10.3 POLA ELEKTROMAGNETYCZNE .....	19
5.10.4 GOSPODARKA ODPADAMI .....	20
5.10.5 ZAGROŻENIE POWODZIOWE .....	20
5.10.6 ZAGROŻENIE OSUWISKOWE .....	20
6. PRZEWIDYWANE MOŻLIWOŚCI TRANSGRANICZNEGO ODDZIAŁYWANIA NA ŚRODOWISKO .....	20
7. ROZWIĄZANIA MAJĄCE NA CELU ZAPOBIEGANIE, OGRANICZANIE LUB KOMPENSACJE PRZYRODNICZĄ NEGATYWNYCH ODDZIAŁYWAŃ NA ŚRODOWISKO .....	20
8. MOŻLIWOŚCI ROZWIĄZAŃ ALTERNATYWNYCH DLA OBSZARU NATURA 2000 .....	21
9. PROPOZYCJE DOTYCZĄCE PRZEWIDYWANYCH METOD ANALIZY SKUTKÓW REALIZACJI POSTANOWIEŃ PROJEKTOWANEGO PLANU ORAZ CZĘSTOTLIWOŚCI JEJ PRZEPROWADZANIA .....	21
10. STRESZCZENIE W JĘZYKU NIESPECJALISTYCZNYM.....	22
11. LITERATURA .....	25

#### Spis załączników

Rys. 1 Położenie geograficzne analizowanego terenu

Rys. 2 Wskazanie terenów z możliwością urbanizacji

Oświadczanie zgodnie z art. 51 ust. 2 pkt 1 lit. f ustawy z dnia 3 października 2008 r. o udostępnianiu informacji o środowisku i jego ochronie, udziale społeczeństwa w ochronie środowiska oraz o ocenach oddziaływania na środowisko (tj. Dz. U. z 2020 r. poz. 283 ze zm.).

Oświadczam, że ja, Tomasz Miłowski spełniam wymagania o których mowa w art. 74a ust. 2 pkt 1 i 2 ww. ustawy: w 2003 r. ukończyłem studia wyższe z dziedziny geologii oraz w 2011 r. studia podyplomowe z zakresu prawnych problemów górnictwa i ochrony środowiska. W latach 2005 – 2020 wykonałem lub brałem udział w wykonaniu kilkuset prognoz oddziaływania na środowisko, raportów oddziaływania na środowisko oraz innych opracowań dotyczących ochrony środowiska. Jestem świadomy odpowiedzialności karnej za złożenie fałszywego oświadczenia.

Tomasz Miłowski

## **1. WPROWADZENIE**

### **1.1 CEL, ZAKRES PRACY, POWIĄZANIA Z INNYMI DOKUMENTAMI**

Przedmiotem opracowania jest prognoza oddziaływania na środowisko projektu miejscowego planu zagospodarowania przestrzennego gminy Gaszowice dla fragmentu sołectwa Piece i sołectwa Szczerbice w rejonie ul. Granicznej, ul. Szkolnej i ul. Łącznej.

Obowiązek sporządzenia prognozy oddziaływania na środowisko projektu miejscowego planu zagospodarowania przestrzennego wynika z przepisu art. 51 ust 1 ustawy z dnia 3 października 2008 r. O udostępnianiu informacji o środowisku i jego ochronie, udziale społeczeństwa w ochronie środowiska oraz o ocenach oddziaływania na środowisko (t.j. Dz. U. z 2020 r. poz. 283 ze zm.).

Podstawowym celem prognozy jest wykazanie, jak określone w planie kierunki zagospodarowania przestrzennego gminy wpłyną na środowisko i czy, a jeśli tak to w jakim stopniu spowodują powstanie oddziaływań o charakterze znaczącym. Ze względu na dużą złożoność zjawisk przyrodniczych, ograniczony zakres rozpoznania środowiska oraz ogólny charakter dokumentów planistycznych, ocena potencjalnych przekształceń środowiska wynikających z projektowanego przeznaczenia terenu ma formę prognozy. Prognoza nie jest dokumentem rozstrzygającym o słuszności realizacji zamierzeń inwestycyjnych przewidzianych nowymi ustaleniami planu, a jedynie przedstawia prawdopodobne skutki jakie niesie za sobą realizacja ustaleń planu na poszczególne komponenty środowiska w ich wzajemnym powiązaniu, w szczególności na ekosystemy, krajobraz, a także na ludzi, dobra materialne oraz dobra kultury.

Niniejsza prognoza została sporządzona w oparciu o wymogi wynikające z przepisu art. 51 ust 2 ustawy z dnia 3 października 2008 r. o udostępnianiu informacji o środowisku i jego ochronie , udziale społeczeństwa w ochronie środowiska oraz o ocenach oddziaływania na środowisko (t.j. Dz. U. z 2020 r. poz. 283 ze zm.).

Zgodnie z wyżej wymienionym artykułem sporządzana prognoza:

a) zawiera

- ustalenia i główne cele projektu miejscowego planu zagospodarowania przestrzennego fragmentu gminy Gaszowice oraz jego powiązania z innymi dokumentami,
- informacje o metodach zastosowanych przy sporządzaniu prognozy,
- informacje na temat przewidywanych możliwości transgranicznego oddziaływania na środowisko,
- propozycje dotyczące przewidywanych metod analizy skutków realizacji postanowień projektowanego planu oraz częstotliwości jej przeprowadzania,
- streszczenie sporządzone w języku niespecjalistycznym,

b) określa, analizuje i ocenia

- istniejący stan środowiska,
- potencjalne zmiany stanu środowiska przy braku realizacji postanowień projektowanego dokumentu,

- przewidywane znaczące oddziaływania na środowisko przy realizacji postanowień projektowanego dokumentu,
- istniejące problemy ochrony środowiska istotne z punktu widzenia realizacji projektowanego dokumentu,
- cele ochrony środowiska ustanowione na szczeblu międzynarodowym, wspólnotowym i krajowym istotne z punktu widzenia projektowanego dokumentu oraz sposoby w jakich te cele zostały uwzględnione,

c) przedstawia

- rozwiązania mające na celu zapobieganie, ograniczanie lub kompensację przyrodniczą negatywnych oddziaływań na środowisko,
- możliwości rozwiązań alternatywnych w odniesieniu do obszaru Natura 2000.

Zakres niniejszej prognozy został również uzgodniony z Regionalnym Dyrektorem Ochrony Środowiska w Katowicach pismem nr WOOŚ.411.81.2020.PB z dnia 29 czerwca 2020 r. oraz Państwowym Powiatowym Inspektorem Sanitarnym w Rybniku pismem znak ONS-ZNS.522.23.2020 z dnia 8 lipca 2020 r.

Projekt miejscowego planu zagospodarowania przestrzennego części gminy Gaszowice powiązany jest z następującymi dokumentami:

- Plan Zagospodarowania Przestrzennego Województwa Śląskiego, przyjęty uchwałą Sejmiku Województwa Śląskiego Nr V/26/2/2016 z dnia 29 sierpnia 2016 r. (Dz. Urz. Woj. Śl. z dnia 13 września 2016 r., poz. 4619),
- Studium uwarunkowań i kierunków zagospodarowania przestrzennego gminy Gaszowice przyjęte uchwałą Rady Gminy Gaszowice nr OG-BR.0007.7.2014 z dnia 28 sierpnia 2014 r.;
- Uchwała Nr OG-BR.0007.29.162.2017 Rady Gminy Gaszowice z dnia 23 lutego 2017 r. w sprawie miejscowego planu zagospodarowania przestrzennego gminy Gaszowice - sołectwo Piece;
- Uchwała NR OG-BR.0007.29.163.2017 Rady Gminy Gaszowice z dnia 23 lutego 2017 r. w sprawie miejscowego planu zagospodarowania przestrzennego gminy Gaszowice - sołectwo Szczerbice
- Opracowanie ekofizjograficzne dla Gminy Gaszowice, Pracownia Projektowa Proforma, Rybnik, sierpień 2013 r.;

## **1.2 METODY ZASTOSOWANE PRZY SPORZĄDZANIU PROGNOZY**

W celu sporządzenia prognozy przeprowadzono następujące prace:

- zaznajomiono się z projektem miejscowego planu zagospodarowania przestrzennego, w tym z wnioskami do planu,
- zaznajomiono się z danymi fizjograficznymi oraz innymi dostępnymi opracowaniami sozologicznymi obejmującymi obszar objęty prognozą,

- dokonano oceny projektu MPZP w odniesieniu do obowiązujących aktów prawnych, w tym przepisów gminnych,
- przeprowadzono wizję obszaru objętego prognozą w październiku 2020 r.,
- dokonano analizy czynników potencjalnie mogących przynieść negatywne skutki dla środowiska.

### **1.3 CELE OCHRONY ŚRODOWISKA USTANOWIONE NA SZCZEBLU MIĘDZYNARODOWYM, WSPÓLNOTOWYM I KRAJOWYM, ISTOTNE Z PUNKTU WIDZENIA PROJEKTOWANEGO DOKUMENTU, ORAZ SPOSOBY, W JAKICH TE CELE I INNE PROBLEMY ŚRODOWISKA ZOSTAŁY UWZGLĘDNIONE PODCZAS OPRACOWYWANIA DOKUMENTU**

W projekcie miejscowego planu zagospodarowania przestrzennego gminy Gaszowice powinny zostać uwzględnione priorytety w zakresie ochrony środowiska wynikające z dokumentów ustanowionych na szczeblu rządowym, samorządowym, porozumień międzynarodowych oraz projektów dokumentów i dyrektyw Unii Europejskiej.

Podstawą formułowania ustaleń projektu planu była zasada zrównoważonego rozwoju, która zakłada m.in. ochronę i racjonalne kształtowanie cennych zasobów środowiska przyrodniczego poprzez kształtowanie struktur przestrzennych nie naruszających jego walorów oraz umożliwiających aktywną ochronę jego wartości prowadzących do realizacji ekorozwoju.

### **1.4 USTALENIA I GŁÓWNE CELE PROJEKTU MIEJSCOWEGO PLANU ZAGOSPODAROWANIA PRZESTRZENNEGO**

Miejscowym planem zagospodarowania przestrzennego objęto fragment północno-wschodniej części sołectwa Piece i fragment zachodniej części sołectwa Szczerbice w gminie Gaszowice. Miejscowy plan zagospodarowania przestrzennego dla tego terenu wykonywany jest na podstawie uchwały Nr BR.0007.18.123.2020 Rady Gminy Gaszowice z dnia 26 marca 2020 r. w sprawie przystąpienia do sporządzenia miejscowego planu zagospodarowania przestrzennego Gminy Gaszowice – sołectwo Piece i Szczerbice – obszar A. Celem zmiany mpzp jest korekta przebiegu układu komunikacyjnego. W mpzp z 2017 r. wskazywano tu przebieg drogi wewnętrznej pomiędzy ul. łączną i ul. Graniczną, w obecnym projekcie wskazano drogi wewnętrzne w centralnej części terenu przez połączenie od północy, od strony ul. Granicznej. W projekcie planu z 2020 r. ustalono następujące przeznaczenia terenu:

- MN – tereny zabudowy mieszkaniowej jednorodzinnej;
- Z – tereny zieleni;
- KDL - teren drogi publicznej klasy "lokalna";
- KDD - teren drogi publicznej klasy "dojazdowa";
- KDW - tereny dróg wewnętrznych.

W stosunku do obowiązującego mpzp z 2017 r. zmienia się tylko przebieg dróg wewnętrznych. Tereny do zabudowy mieszkaniowej jednorodzinnej były już wskazywane w mpzp z 2017 r. Dolinę cieku w części północnej, podobnie jak w mpzp z 2017 r. pozostawiono wolną od zabudowy, co jest pozytywnym ustaleniem planu.

Na rysunku planu zostały wprowadzone oznaczenia obowiązujące określające granicę opracowania mpzp, linie rozgraniczające terenów o różnym przeznaczeniu lub różnych zasadach zagospodarowania, nieprzekraczalne linie zabudowy, ujawniono również występowanie złóż kopalin, obszaru i terenu górniczego oraz informację o położeniu obszaru w obrębie otuliny Parku Krajobrazowego Cysterskie Kompozycje Krajobrazowe Rud Wielkich. Na obszarach przewidzianych w planie do urbanizacji nie występują stanowiska roślin chronionych czy szczególnie cenne siedliska przyrodnicze, a ustalenia planu nie przyczynią się do znaczącego pogorszenia stanu środowiska przyrodniczego. Dolinę cieku w części północnej pozostawiono wolną od zabudowy.

## **2. CHARAKTERYSTYKA ŚRODOWISKA**

### **2.1 POŁOŻENIE FIZYCZNO-GEOGRAFICZNE**

Analizowany obszar położony jest w północno-wschodniej części sołectwa Piece i na fragmencie zachodniej części sołectwa Szczerbice w gminie Gaszowice. Granicę północną i zachodnią stanowi ul. Graniczna, granicę południową ul. Szkolna, granicę wschodnią ul. Szkolna. Powierzchnia obszaru objętego planem to ok. 6 ha.

Według podziału na jednostki fizyczno-geograficzne J. Kondrackiego<sup>1</sup> analizowany teren znajduje się w prowincji Niż Środkowoeuropejski (31), w podprowincji Niziny Środkowopolskie (318), makroregionie Nizina Śląska (318.5), w obrębie mezoregionu Kotlina Raciborska (318.59).

### **2.2 BUDOWA GEOLOGICZNA**

Na terenie gminy Gaszowice głęboko pod utworami trzeciorzędowymi zalegają węglonośne utwory karbonu, które były i są przedmiotem eksploatacji. Na analizowanym terenie są to łowce, mułowce, piaskowce i węgiel kamienny warstw pietrkowickich, gruszowskich, jakłowieckich i porębskich **Cn1**. Wiek tych warstw to namur. Na dużej części podłoża gminy występują trzeciorzędowe utwory starszego miocenu tworzone przez ropy piaszczyste i margliste, piaski, żwiry i łupki ilaste z gipsem i anhydrytem oraz sole kamienne warstw skawińskich, wielickich i grabowieckich **Nb**, a także ropy i piaski z syderytami, miejscami z węglem brunatnym warstw kędzierzyńskich **Ns**.<sup>2</sup> Bezpośrednio w podłożu całego obszaru występują zwartą warstwę właśnie warstwy skawińskiej, wielickiej i grabowieckiej. Na nich zalegają utwory związane głównie ze zlodowaceniem środkowopolskim. Zgodnie ze Szczegółową Mapą Geologiczną Polski ark. Rydułtowy<sup>3</sup> są to żwiry i piaski wodnolodowcowe **fg1Qp**.<sup>3</sup>

### **2.3 WODY POWIERZCHNIOWE**

#### Wody powierzchniowe płynące

Na analizowanym terenie brak jest jakichkolwiek cieków, które posiadają własne hydronimy, jak również brak jest zbiorników wód stojących. W północnej części obszaru przebiega niewielki ciek bez nazwy o charakterze rowu melioracyjnego, ciek ten w odległości ok. 2 km na wschód od analizowanego obszaru uchodzi do Potoku Gzel.

#### Zagrożenie powodziowe

Na analizowanym obszarze ani w jego pobliżu nie przepływają ciek, które mogłyby stwarzać jakiegokolwiek zagrożenia powodziowe, w tym nie występują tu obszary szczególnego zagrożenia powodzią.

#### Ujęcia wód powierzchniowych

---

<sup>1</sup> Kondracki J., Geografia Regionalna Polski, PWN, Warszawa 2001 r.;

<sup>2</sup> Kotlicy G. i S., Mapa geologiczna Polski w skali 1:200000, ark. Gliwice, WG, Warszawa, 1979 r.;

<sup>3</sup> Sarnacka Z. Szczegółowa Mapa Geologiczna Polski, 1 : 50 000, ark. Rydułtowy, PIG 1956 r.;



Na analizowanym obszarze nie występują ujęcia wód powierzchniowych ani ich strefy ochronne.

#### Jednolite części wód powierzchniowych

Według podziału Polski na Jednolite Części Wód Powierzchniowych na analizowanym obszarze brak jest jakichkolwiek cieków, które stanowiłby JCWP, całość terenu znajduje się w zlewni JCWP nr PLRW6000611565349 Gzel.

## **2.4 WODY PODZIEMNE**

### Regionalizacja Hydrogeologiczna

Według Mapy Hydrogeologicznej w skali 1:200000 ark. Gliwice<sup>4</sup> analizowany obszar wchodzi w skład Regionu Przedkarpackiego XXII, Podregion Rybnicki XXII8. W tym regionie główny poziom użytkowy stanowią utwory czwartorzędowe wykształcone jako piaski i żwiry, zalegające na głębokości do 30 m.

### Użytkowe piętra wodonośne

Według Mapy Hydrogeologicznej Polski ark. Rydułtowy<sup>5</sup> w podłożu analizowanego terenu nie występują jakiejkolwiek poziomy wodonośne.

### Główne Zbiorniki Wód Podziemnych

Według Mapy wstępnej waloryzacji głównych zbiorników wód podziemnych (Skrzypczak [red], 2003) oraz materiałów Państwowej Służby Hydrogeologicznej na analizowanym terenie nie wydzielono Głównych Zbiorników Wód Podziemnych.

### Jednolite Części Wód Podziemnych

Według podziału Polski na jednolite części wód podziemnych całość analizowanego obszaru znajduje się w JCWPd nr 144.<sup>6</sup>

### Ujęcia wód powierzchniowych i podziemnych

Na analizowanym terenie, ani w jego pobliżu nie występują ujęcia wód podziemnych lub powierzchniowych, nie występują również ich strefy ochronne.

## **2.5 KLIMAT**

Analizowany obszar gminy Gaszowice zlokalizowany jest, według regionalizacji rolniczo-klimatycznej Polski R. Gumińskiego (1948), w dzielnicy podsudeckiej (XVIII). Dzielnicę XV charakteryzują następujące warunki: średnia temperatura stycznia wynosi - 2,0°C, średnia temperatura lipca około 17,0°C, średnia temperatura roczna 7,0-8,0°C, dni z przymrozkami od 100 do 120, dni mroźnych ok. 20-40, ostatnie przymrozki wiosenne występują najczęściej w końcu kwietnia lub na początku maja, czas zalegania pokrywy śnieżnej wynosi ok. 80-90 dni, okres wegetacyjny trwa od 210 do 220 dni, opady

---

<sup>4</sup> Kotlicka G., Wagner J., Mapa Hydrogeologiczna Polski w skali 1:200000, ark. Gliwice, WG, Warszawa, 1986 r.;

<sup>5</sup> Chmura A., Wagner J., Mapa hydrogeologiczna Polski w skali 1:50000, ark. Rydułtowy, PiG, Warszawa 2002 r.;

<sup>6</sup> <http://www.psh.gov.pl>

atmosferyczne zróżnicowane, do 800 mm/rok, przeważają wiatry południowo-zachodnie i zachodnie, a bliżej doliny Odry północno-zachodnie.

Średnie roczne sumy opadów atmosferycznych w okolicy kształtują się w granicach od 657 mm (Ligota Tworkowska), 705 mm (Zwonowice), 740 mm (Adamowice), 781 mm (Rydułtowy) i 789 mm (Wodzisław Śl.) do 829 mm (Królówka). Maksymalne sumy miesięczne na tych posterunkach notuje się w lipcu, natomiast minimalne przypadają na styczeń (Wodzisław Śląski), luty (Adamowice, Ligota Tworkowska, Zwonowice), marzec (Rydułtowy)<sup>7</sup>.

Równoleżnikowe położenie Kotliny Oświęcimskiej powoduje, że docierają tu masy powietrza wilgotnego znad Atlantyku i masy suchego powietrza kontynentalnego. Ścieranie się tych mas powoduje przejściowość klimatu w regionie, wyrażającą się dużą zmiennością warunków pogodowych. W przypadku gminy szczególne znaczenie ma jej położenie w pobliżu Bramy Morawskiej, której istnienie umożliwia napływ wilgotnych i ciepłych mas powietrza z południowego zachodu.

## **2.6 POWIERZCHNIA ZIEMI**

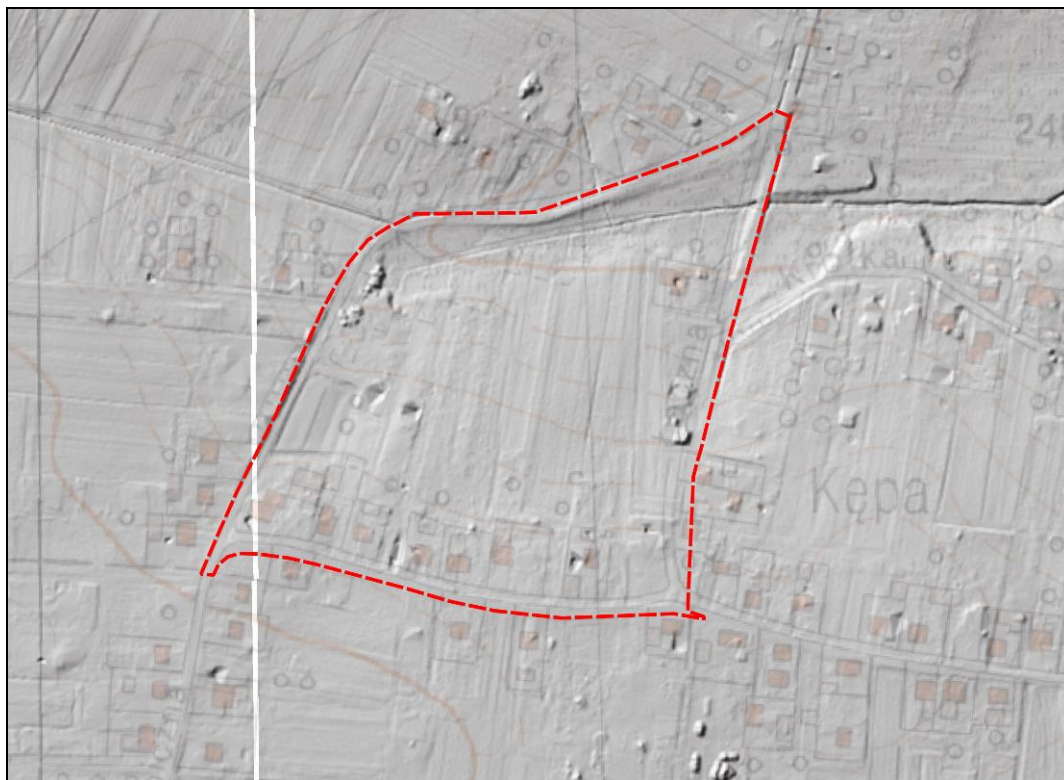
### **2.6.1 UKSZTAŁTOWANIE TERENU, ZAGROŻENIE OSUWISKOWE**

#### Ukształtowanie terenu

W ujęciu geomorfologicznym gmina Gaszowice i wchodzące w jej skład sołectwo Piece jest częścią subregionu Wysoczyzna Gaszowicka wchodzącą w skład Wysoczyzn Przywyzynnych w Kotlinie Raciborskiej. Jedynie w południowej części gminy zaznacza się granica północnej krawędzi Płaskowyżu Rybnickiego będącego częścią Kotliny Oświęcimskiej. Sołectwo Piece to tereny pagórkowate w których dominują wzniesienia o zboczach łagodnie nachylonych przecinane dolinami niewielkich cieków o charakterze naturalnym. Bezpośrednio analizowany teren znajduje się na zboczu rozległego wyniesienia, powierzchnia opada tu w kierunku północnym do dolinki niewielkiego cieku. Sama dolinka ma płaskie i dość szerokie dno, a ciek płynie wykopanym rowem o głębokości do ok. 1 m. Rzędne w części południowo-zachodniej wynoszą ok. 258 m n.p.m., w części południowo-wschodniej 256 m n.p.m., w części północno-zachodniej 250 m n.p.m., w części północno-wschodniej, w najniższym punkcie dolinki cieku ok. 248 m n.p.m. Na analizowanym terenie nie występują jakiegokolwiek znaczące formy morfologiczne, tak antropogeniczne, jak i naturalne.

---

<sup>7</sup> Absalon D., Jankowski A.T., Leśniok M., 2001: Mapa hydrograficzna w skali 1:50 000 ark. M-34-61-D Wodzisław Śląski. GKG, Warszawa;



Rysunek 1 Ukształtowanie terenu nr 1 na podstawie Numerycznego Modelu Terenu

#### Zjawiska osuwiskowe

Z danych przekazanych przez Starostwo Powiatowe w Rybniku oraz bazy danych SOPO wynika, że na analizowanym obszarze nie występują zjawiska osuwiskowe ani tereny zagrożone ruchami masowymi ziemi.

#### **2.6.2 GLEBY I ROLNICZA PRZESTRZEŃ PRODUKCYJNA**

Wg Mapy glebowo-rolniczej będącej w zasobie WODGiK Katowice na analizowanym terenie występują gleby brunatne wylugowane i kwaśne Bw (wyżej położone części terenu) oraz gleby mułowo-torfowe Emt (w dolinie ciek). Gleby te zaliczono do kompleksów: pszennego dobrego 2, żytniego dobrego 5, żytniego słabego 6 oraz użytków zielonych średnich 2z (w dolinie ciek). Według mapy ewidencyjnej gminy Gaszowice na części analizowanego obszaru występują grunty orne klasy RIVb i RV, pastwiska klasy PsIV oraz łąki klasy IV oraz grunty orne klasy RIVb i RV. Stan zagospodarowania gruntów jest różny. Jedne są od lat ugorowane i np. porosły już młodnikiem sosnowym, natomiast w innych miejscach uprawy jeszcze są prowadzone.

#### **2.7 ZASOBY NATURALNE**

W głębokim podłożu analizowanego terenu znajduje się eksploatowane przez PGG KWK ROW Ruch Rydułtowy złoża „Rydułtowy I”, w celu eksploatacji tego złoża utworzono obszar i teren górniczy „Rydułtowy II”.

#### **2.8 PRZYRODA OŻYWIONA**

Na analizowanym terenie występuje mozaika terenów zabudowy mieszkaniowej jednorodzinnej oraz gruntów rolnych. Zabudowa zlokalizowana jest głównie wzdłuż ul.

Szkolnej, w mniejszym stopniu przy ul. Łącznej i ul. Granicznej. Miejscami zabudowa pojawia się w drugiej linii zabudowy oraz w centralnej części obszaru. Stan zagospodarowania gruntów rolnych jest różny. Jedne są od lat ugorowane i np. porośły już młodnikiem sosnowym, natomiast w innych miejscach uprawy jeszcze są prowadzone. Często grunty rolne położone bliżej zabudowy wykorzystywane są jako ogrody, place składowe, garaże, szopy itp. W północnej części obszaru znajduje się dolinka niewielkiego cieku. Generalnie porośnięta jest ona trawą i koszona jako łąka. Wzdłuż cieku znajduje się ciąg zadrzewień w których składzie rośnie olcha, topola i brzoza.

Na całym analizowanym obszarze nie stwierdzono szczególnie cennych stanowisk gatunków roślin chronionych ani szczególnie cennych siedlisk przyrodniczych, jest to teren częściowo przekształcony, o charakterze mieszanym rolniczym i mieszkaniowym. Pewną wartością przyrodniczą, jak każda dolina, cechuje się dolinka niewielkiego cieku w części północnej obszaru.

## **2.9 OBSZARY CHRONIONE NA PODSTAWIE USTAWY Z 16 KWIETNIA 2004 O OCHRONIE PRZYRODY I KORYTARZE EKOLOGICZNE**

### Formy ochrony przyrody

W myśl ustawy o ochronie przyrody z dnia 16 kwietnia 2004 roku teren sołectwa jak i analizowany teren w całości położony jest w granicach otuliny parku krajobrazowego „Cysterskie Kompozycje Krajobrazowe Rud Wielkich”. Park Krajobrazowy „Cysterskie Kompozycje Rud Wielkich” utworzono na drodze Rozporządzenia Wojewody Katowickiego Nr 181/93 z dnia 23 XI 1993 r. (Dz. U. Woj. Katowickiego z 1993 r. Nr 15, poz. 130). W roku 2000 na wniosek Elektrociepłowni Rybnik nastąpiła zmiana granic parku na podstawie Rozporządzenia Wojewody Śląskiego Nr 37/2000 z dnia 28 września 2000 (Dz. Urz. Woj. Śląskiego z 2000r nr 35, poz. 548). Wyłączone zostały: obszar elektrowni Rybnik, Zbiornik Rybnicki oraz przyległe tereny zurbanizowane. Park o powierzchni 50470 ha obejmuje gminy: Nędza, Kuźnia Raciborska oraz częściowo gminy: Knurów, Czerwionka – Leszczyny, Orzesze, Żory, Suszec, Rybnik, Lyski, Racibórz, Sośnicowice i Pilchowice województwa śląskiego – są to tereny Nadleśnictw: Rudy, Rudziniec i Rybnik. Celem utworzenia Parku obejmującego tereny leśne, obszary rzek i stawów, upraw polnych i zabudowań było zachowanie i ochrona dóbr i walorów przyrodniczych, przyrodniczo – kulturowych, kulturowych i rekreacyjnych. W granicach Parku znalazł się obszar łączący doliny największych polskich rzek Odry i Wisły z centralnie przepływającą rzeką Rudą, pokryty na znacznych powierzchniach kompleksami leśnymi i rolniczymi. Teren Parku charakteryzuje się atrakcyjnością przyrodniczą związaną z zachowaną szatą roślinną i ukształtowaniem terenu oraz dużymi wartościami kulturowymi zapoczątkowanymi przez leśno – rybacką gospodarkę cystersów. Należy zwrócić uwagę, że pomimo upływu ponad 25 lat od ustanowienia parku wciąż nie ma planu jego ochrony – a więc dokumentu który winien integrować wszelkie działania na terenie parku. Taki stan rzeczy właściwie uniemożliwia prowadzenie jakiegokolwiek ochrony tego terenu. Nie dość wspomnieć, że na dzień dzisiejszy właściwie nie jest możliwe wskazanie prawidłowych granic parku, gdyż w rozporządzeniu z 1993 r. wprowadzono jedynie enigmatyczne stwierdzenie:

„granica parku biegnie wzdłuż granicy lasu”. Na analizowanym terenie nie występują cenne siedliska przyrodnicze i z tego też powodu można uznać, że nie jest on przedmiotem zainteresowania parku.

#### Korytarze ekologiczne

Analizowane tereny znajdują się poza wyznaczonymi korytarzami ekologicznymi dla ssaków drapieżnych i kopytnych oraz dla ptaków. W opracowaniu studialnym dotyczącym korytarzy ekologicznych w województwie śląskim<sup>8</sup> nie wskazywano tu występowania jakichkolwiek korytarzy ekologicznych. Nie wyznaczono tu również korytarzy ekologicznych w opracowaniach dotyczących całego kraju.<sup>9</sup> Dolinka niewielkiego cieku teoretycznie może pełnić funkcję lokalnego korytarza ekologicznego, zwierzęta mogą się tu przemieszczać, jednak należy pamiętać że w pobliżu oraz na przebiegu cieku (poza analizowanym obszarem) znajdują się zabudowania, ogrodzenia, drogi, które mogą zwierzętom utrudniać przemieszczanie się.

#### **2.10 KRAJOBRAZ**

Na analizowanym terenie występuje krajobraz terenów dzielnic z zabudową mieszkaniową jednorodzinną, który miesza się z ustępującym już krajobrazem rolniczym pól małoobszarowych. Brak jest na analizowanym terenie szczególnie interesujących form krajobrazu, jednocześnie jednak brak jest i elementów szczególnie dysharmonizujących krajobraz.

#### **2.11 ZABYTKI I OBIEKTY O WARTOŚCIACH KULTUROWYCH**

Na obszarze objętym planem nie występują zabytki ujęte w Rejestrze Zabytków Województwa Śląskiego, ani w Gminnej Ewidencji Zabytków, brak jest tu również stanowisk archeologicznych.

### **3. OCENA POTENCJALNYCH ZMIAN STANU ŚRODOWISKA PRZY BRAKU REALIZACJI USTALEŃ PLANU**

Na analizowanym terenie obowiązuje miejscowy plan zagospodarowania przestrzennego z 2017 r. w którym to planie ustalono podobny zasięg terenów z możliwością urbanizacji jak w procedowanym obecnie projekcie mpzp, jedyną różnicą jest inny przebieg dróg wewnętrznych. W przypadku braku realizacji ustaleń projektu planu tereny objęte opracowaniem mogłyby zostać przekształcone w sposób bardzo podobny do przewidzianego projektem planu. Stan środowiska na analizowanym obszarze uległby więc zmianie w wyniku realizacji zabudowy na terenach wskazanych do urbanizacji, jednak nie wkracza ona na szczególnie wartościowe siedliska przyrodnicze.

---

<sup>8</sup> Parusel i in., 2007 r. Korytarze ekologiczne Województwa Śląskiego

<sup>9</sup> Jędrzejewski W., Nowak S., Stachura K., Skierczyński M., Mysłajek R. W., Niedziałkowski K., Jędrzejewska B., Wójcik J. M., Zalewska H., Pilot M., Górny M., Kurek R.T., Ślusarczyk R. Projekt korytarzy ekologicznych łączących Europejską Sieć Natura 2000 w Polsce. Zakład Badań Ssaków PAN, Białowieża 2011 r.

**4. ISTNIEJĄCE PROBLEMY OCHRONY ŚRODOWISKA ISTOTNE Z PUNKTU WIDZENIA REALIZACJI PROJEKTOWANEGO DOKUMENTU, W SZCZEGÓLNOŚCI DOTYCZĄCE OBSZARÓW PODLEGAJĄCYCH OCHRONIE NA PODSTAWIE USTAWY Z DNIA 16 KWIETNIA 2004 R. O OCHRONIE PRZYRODY**

Na analizowanym obszarze nie stwierdza się występowania szczególnych problemów ochrony środowiska dotyczących obszarów podlegających ochronie. Nie występują tu formy ochrony przyrody (za wyjątkiem otuliny parku krajobrazowego), nie było również propozycji objęcia tego terenu ochroną. Nie wskazuje się również występowania innych problemów ochrony środowiska na analizowanym obszarze.

## **5. SKUTKI DLA ŚRODOWISKA WYNIKAJĄCE Z REALIZACJI USTALEŃ PLANU**

### **5.1 WPŁYW NA WODY POWIERZCHNIOWE**

Projekt planu nie wprowadza nowych terenów i sposobów zagospodarowania, które w sposób znaczący mogłyby pogorszyć jakość wód powierzchniowych, a w szczególności takich, które kolidowałyby z istniejącymi stawami czy ciekami. Dolinę cieku w części północnej pozostawiono wolną od zabudowy, co należy uznać za pozytywne ustalenie planu. Niewątpliwe powstanie nowej zabudowy mieszkaniowej wpłynie na zwiększenie ilości odprowadzanych ścieków, jednak jest to problem marginalny, biorąc pod uwagę fakt niemal całkowitego skanalizowania gminy Gaszowice oraz niewielkie powierzchnie terenów przeznaczone do urbanizacji. W celu przeciwdziałania zanieczyszczeniom projekt planu przewiduje ustalenia zgodne z obowiązującymi przepisami w zakresie gospodarki wodnościekowej. W związku z ustaleniami projektu planu nie przewiduje się zagrożenia dla wód powierzchniowych.

### **5.2 WPŁYW NA WODY PODZIEMNE**

Na analizowanym obszarze brak jest użytkowych poziomów wodonośnych. W związku z ustaleniami projektu planu nie przewiduje się szczególnego zagrożenia wód podziemnych. Powstanie nowej zabudowy z niedostatecznie rozwiązaniem systemem odprowadzania ścieków może wpłynąć na stan wód podziemnych. Dla ochrony wód podziemnych ważne będą więc ustalenia przedstawione w zakresie gospodarki ściekowej w rozdziale 5.1. Dla ochrony wód podziemnych kluczowe znaczenie mają działania, które wykraczają poza ramy planowania przestrzennego, takie jak egzekwowanie przez gminę podłączeń do sieci kanalizacyjnej oraz właściwe zaprojektowanie inwestycji z uwzględnieniem wszelkich potrzebnych zabezpieczeń.

### **5.3 WPŁYW NA KLIMAT**

W szerszej skali realizacja ustaleń planu nie będzie miała wpływu na klimat. Natomiast na pewno zmianie ulegnie mikroklimat terenów na których będzie powstawała nowa zabudowa, zmieni się tu topoklimat z rolniczego na topoklimat miejski terenów zabudowanych. Zabudowanie terenów wpłynie na zwiększenie szorstkości powierzchni ziemi, a co za tym idzie na zmniejszenie warunków przewietrzania. Zagrożeniem może być problem niskiej emisji na terenach gdzie proponuje się zabudowę mieszkaniową jednorodzinną. W celu przeciwdziałania temu negatywnemu zjawisku projekt planu wprowadza dostawy ciepła:

- zaopatrzenie w ciepło z sieci ciepłowniczej, należy realizować z wykorzystaniem istniejących oraz projektowanych sieci ciepłowniczych;
- dopuszcza się indywidualny sposób zaopatrzenia w ciepło;

Zabudowa terenów objętych planem w szerszej perspektywie może przyczynić się do pogarszania stanu jakości powietrza ze względu na niską emisję, należy jednak mieć nadzieję, że zapisy planu oraz nakazy uchwały antysmogowej ograniczą ten negatywny wpływ.

## **5.4 POWIERZCHNIA ZIEMI**

### **5.4.1 WPŁYW NA UKSZTAŁTOWANIE TERENU**

Projekt planu zakłada poszerzenie funkcji mieszkaniowej. Realizacja tych funkcji wpłynie nieznacznie na przekształcenie powierzchni terenu. Nie należy jednak spodziewać się znaczących przekształceń, projekt planu nie przewiduje bowiem wielkoskalowych przedsięwzięć, takich jak drogi wysokich klas, składowiska odpadów, eksploatacja kopalin czy inne obiekty, których budowa związana jest z przemieszczaniem znaczącej ilości mas ziemnych. Zmiany powierzchni ziemi należy uznać za nieuniknione, towarzyszące wprowadzeniu każdego typu inwestycji, tym bardziej, że część terenów jest już zabudowana.

### **5.4.2 WPŁYW NA GLEBY**

Przy powstaniu planowanej zabudowy istniejące tu gleby ulegną w większości zniszczeniu (zajętość terenu). Dotyczyło to będzie tych fragmentów, gdzie planowana jest realizacja zabudowy mieszkaniowej i dróg wewnętrznych. Projekt planu przewiduje pozostawienie minimalnej powierzchni biologicznie czynnej dla poszczególnych terenów. Pomimo to przewiduje się, że na terenach poddanych pod zabudowę gleby zostaną stracone dla rolnictwa i przekształcone na gleby antropogeniczne, a rolnictwo praktycznie przestanie tu istnieć. Wolny od zabudowy pozostawiono teren doliny cieku w części południowej co należy uznać za pozytywne przeciwdziałanie procesom urbanizacyjnym. Należy pamiętać, że w świetle obowiązującego prawa zgodnie z ustawą z dnia 3 lutego 1995 r. o ochronie gruntów rolnych i leśnych (t.j. Dz. U. z 2017 r. poz. 1161) przekształcenie gleb klasy III na cele nierolnicze w miejscowym planie zagospodarowania przestrzennego poza obszarami miast wymaga zgody odpowiedniego organu. Na skutek ustaleń projektu planu nie zachodzi konieczność pozyskania zgody na zmianę przeznaczenia gruntów rolnych, gdyż do urbanizacji nie wskazuje się gruntów klasy III (nie występują one na tym obszarze). Nie zajdzie również konieczność uzyskania zgody na zmianę przeznaczenia gruntów leśnych na cele nieleśne – gleby tego typu tu nie występują.

## **5.5 WPŁYW NA ZASOBY NATURALNE**

Projekt planu ujawnia udokumentowane złoża i jednocześnie nie wprowadza form zagospodarowania przestrzennego, które kolidowałyby ze złożami węgla kamiennego oraz uniemożliwiały ich eksploatację w przyszłości.

## **5.6 WPŁYW NA PRZYRODĘ OŻYWIONĄ**

Wprowadzenie zabudowy w miejscach które przewiduje plan, a które na dzień dzisiejszy użytkowane są w sposób rolniczy (częściowo jako odłogowane grunty rolne porośnięte zadrzewieniami lub roślinnością ruderalną), spowoduje zmianę w środowisku roślinnym wyrażającą się między innymi w zanikaniu roślinności naturalnej na rzecz gatunków obcych na terenach realizacji zabudowy. Zabudowany zostanie teren w części centralnej i południowej. Roślinność i zwierzęta związane do tej pory z gruntami rolnymi z tych terenów zostaną wyparte. Część północną terenu (dolinka niewielkiego cieku z zadrzewieniami) pozostawiono niezabudowaną, w stanie obecnym jako tereny zieleni,



będzie ona pełniła funkcję przyrodniczą – to ustalenie planu należy uznać za pozytywne i przeciwdziałające procesom urbanizacyjnym. Projekt planu nie wskazuje żadnych nowych dróg wyższych klas.

Reasumując na terenach przewidzianych w planie do urbanizacji nie występują stanowiska roślin chronionych czy cenne siedliska przyrodnicze, a zmiana planu nie przyczyni się do pogorszenia stanu środowiska przyrodniczego. Dolinę cieku w części północnej pozostawiono wolną od zabudowy.

## **5.7 WPŁYW NA OBSZARY CHRONIONE NA PODSTAWIE USTAWY Z 16 KWIETNIA 2004 O OCHRONIE PRZYRODY I NA KORYTARZE EKOLOGICZNE**

Na analizowanym terenie znajduje się otulina Parku Krajobrazowego Cysterskie Kompozycje Krajobrazowe Rud Wielkich. Jak już wskazywano w rozdziale 2.9 na terenie parku i otuliny obowiązują przepisy wynikające z rozporządzenia z 1993 r., na dzień dzisiejszy mocno już nieaktualnego. Projekt planu nie wskazuje żadnych działań, które naruszałoby to rozporządzenie. Jednocześnie na terenie objętym urbanizacją nie występują cenne siedliska przyrodnicze, które mogłyby zostać zniszczone ustaleniami planu.

Korytarze ekologiczne – Na terenie objętym opracowaniem nie wskazywano występowania korytarzy ekologicznych o charakterze regionalnym. Dolina cieku w części północnej może pełnić charakter lokalnego korytarza ekologicznego, została ona wskazana jako wolna od zabudowy i zwierzęta w dalszym ciągu będą miały pozostawioną pewną możliwość przemieszczania się.

## **5.8 WPŁYW NA KRAJOBRAZ**

W przypadku realizacji terenów wskazywanych do zabudowy ogólny krajobraz terenu pozostanie niezmieniony, jednakże w przypadku całkowitego wypełnienia terenów zabudowanych, istniejący obecnie jeszcze miejscami krajobraz rolniczy ulegnie przekształceniu na krajobraz miejski dzielnic z zabudową mieszkaniową jednorodzinną. W zapisach projektu planu znalazły się wskaźniki zagospodarowania i użytkowania terenów oraz zasady kształtowania ładu przestrzennego, które powinny zabezpieczyć właściwe kształtowanie się krajobrazu, niewątpliwie jednak należy uznać, że krajobraz analizowanego terenu ulegnie pewnej dalszej zmianie.

## **5.9 WPŁYW NA ZABYTKI I OBIEKTY O WARTOŚCIACH KULTUROWYCH**

Na obszarze objętym planem nie występują zabytki ujęte w Rejestrze Zabytków Województwa Śląskiego, ani w Gminnej Ewidencji Zabytków, brak jest tu również stanowisk archeologicznych, nie zaistniała więc potrzeba wprowadzania zapisów dotyczących tego typu obiektów.

## **5.10 WPŁYW NA WARUNKI I JAKOŚĆ ŻYCIA MIESZKAŃCÓW**

### **5.10.1 JAKOŚĆ POWIETRZA ATMOSFERYCZNEGO**

Projekt planu nie wprowadza funkcji, które mogłyby wpłynąć na potencjalne znaczące pogorszenie jakości powietrza atmosferycznego. O ile zagrożenie ze strony obiektów

usługowych lub przemysłowych jest niewielkie, ponieważ muszą one spełnić szereg norm ujętych w prawie ochrony środowiska oraz objęte są bieżącym systemem monitoringu, kontroli oraz pozwoleń, o tyle pewnym zagrożeniem jest poszerzenie się funkcji mieszkaniowej (tereny MN), która ciągle jest głównym sprawcą zanieczyszczeń w formie tzw. „niskiej emisji”. W celu przeciwdziałania temu negatywnemu zjawisku projekt planu ustala:

- zaopatrzenie w ciepło z sieci ciepłowniczej, należy realizować z wykorzystaniem istniejących oraz projektowanych sieci ciepłowniczych;
- dopuszcza się indywidualny sposób zaopatrzenia w ciepło;

Należy zaznaczyć, że pomimo uszczegóławiających zapisów planu problemu niskiej emisji nie da się ograniczyć na poziomie mpzp. Systemy obsługi grzewczej pozostają poza kontrolą służb ochrony środowiska, a rozwiązanie problemu niskiej emisji wymaga podjęcia działań, które wykraczają znacząco poza ramy miejscowego planu zagospodarowania. W przypadku powstania nowych terenów zabudowy mieszkaniowej jakość powietrza na skutek niskiej emisji może ulec pogorszeniu, oczywiście o ile nie zostaną do tego czasu wprowadzone rozwiązania takie jak np. ogrzewanie z sieci ciepłowniczej. Od 1 września 2017 r. na terenie województwa śląskiego obowiązuje tzw. uchwała antysmogowa<sup>10</sup>, dzięki której również i w gospodarstwach domowych nastąpi ograniczenie możliwości lokalizowania źródeł ciepła wykorzystujących najgorsze jakościowo paliwa. Można mieć nadzieję, że na skutek tej uchwały sytuacja będzie stopniowo poprawiała się, choć niewątpliwie niezwykle ważna będzie tu postawa lokalnych samorządów, na których w dużej mierze spoczywa jak najsprawniejsze umożliwienie wprowadzenia zapisów uchwały antysmogowej, ale także i aktywność samych mieszkańców, którzy powinni dążyć do wymiany kotłów na spełniające ustalenia uchwały antysmogowej. Niezwykle pomocna w zakresie walki z niską emisją byłaby akcja edukacyjna w zakresie właściwego użytkowania kotła np. tzw. metodą „palenia od góry”, gdyż za problem smogu odpowiada głównie brak umiejętności użytkowania kotłów oraz używanie niewłaściwego węgla (np. węgla koksującego typ 33 i 34), zagadnienia te jednak wykraczają poza zakres mpzp.

### **5.10.2 KLIMAT AKUSTYCZNY**

Projekt planu określa na analizowanym terenie normy klimatu akustycznego zgodne z polskim prawem. Dopuszczalne poziomy hałasu powinny odpowiadać wymaganiom rozporządzenia Ministra Środowiska z dnia 14 czerwca 2007 r. w sprawie dopuszczalnych poziomów hałasu w środowisku (t.j. Dz. U. z 2014 r. poz. 112 ze zm.). Prowadzenie działalności na terenach o funkcjach mieszkaniowych, przemysłowych i usługowych nie powinno powodować przekroczenia standardów jakości środowiska, o czym wyraźnie mówi art. 144 ust. 1 ustawy Prawo ochrony środowiska. W dalszej części w ust. 2 tego artykułu jest wyraźny nakaz dotyczący ewentualnego oddziaływania na środowisko i tereny sąsiednie, tj. eksploatacja instalacji powodująca wprowadzanie gazów lub pyłów do powietrza, emisje

---

<sup>10</sup> Uchwała nr V/36/1/2017 Sejmiku Województwa Śląskiego z dnia 7 kwietnia 2017 r. w sprawie wprowadzenia na obszarze województwa śląskiego ograniczeń w zakresie eksploatacji instalacji, w których następuje spalanie paliw

hałasu oraz wytwarzanie pól elektromagnetycznych nie powinna powodować przekroczenia standardów jakości środowiska, do którego prowadzący instalację ma tytuł prawny.

Na analizowanym obszarze projekt planu nie wprowadza obiektów, które mogą mieć znaczący potencjalny wpływ na pogorszenie klimatu akustycznego, jak np. nowe rozwiązania drogowe wysokich klas czy rozległe tereny przemysłowe. Niewątpliwie jednak wprowadzenie terenów mieszkaniowych na nowe tereny spowoduje pogorszenie jakości klimatu akustycznego, nie będzie to jednak oddziaływanie o charakterze znaczącym. Na dzień dzisiejszy na terenach nieurbanizowanych właściwie brak jest jakichkolwiek emitorów hałasu. Po wprowadzeniu zabudowy mieszkaniowej obszary te „wypełnią” się odgłosami pracy powstałych tu obiektów czy też życia codziennego (np. szczekanie psów, koszenie trawników itp.). Jakość klimatu akustycznego niewątpliwie ulegnie pogorszeniu, choć nie przewiduje się wystąpienia oddziaływań znaczących. Należy jednocześnie podkreślić, że zgodnie z obowiązującym prawem jakość klimatu akustycznego, za wyjątkiem dróg, nie może przekroczyć ustalonych standardów, w związku z czym w razie wystąpienia jakichkolwiek przekroczeń właściciel terenu będzie zobowiązany do ograniczenia uciążliwości. W projekcie planu, wskazano, które z terenów należą do poszczególnych rodzajów terenów o których mowa w art. 113 ust. 2 pkt 1 ustawy prawo ochrony środowiska. Projekt planu nie wskazuje jakichkolwiek nowych dróg wysokich klas, nie przewiduje się więc emisji z tej strony.

W przypadku wystąpienia negatywnych oddziaływań inwestor będzie musiał każdorazowo wprowadzić odpowiednie zabezpieczenia. Do rodzajów zabezpieczeń należy np.: prowadzenie prac wyłącznie w określonych godzinach (np. poza godzinami nocnymi), zastosowanie ekranów akustycznych, prowadzenie prac w pomieszczeniach, odpowiednia lokalizacja emitorów hałasu. W przypadku zanieczyszczeń powietrza do rodzajów zabezpieczeń można zaliczyć np.: montaż właściwych, zgodnych z obowiązującymi normami urządzeń, montaż odciągów spalin, odpowiednia lokalizacja emitorów. W związku z wprowadzonymi zabezpieczeniami oraz charakterem terenów nie przewiduje się jednak wystąpienia znaczących negatywnych oddziaływań.

### **5.10.3 POLA ELEKTROMAGNETYCZNE**

Projekt planu nie wprowadza specjalnych obostrzeń co do lokowania anten telefonii komórkowej. Podobnie jak w przypadku emisji zanieczyszczeń i hałasu, wprowadzanie do środowiska pól elektromagnetycznych obostrzone jest szeregiem przepisów oraz systemu kontroli, stojących poza systemem planowania przestrzennego. Należy również dodać, że zgodnie z ustawą z dnia 7 maja 2010 r. o wspieraniu rozwoju usług i sieci telekomunikacyjnych (t.j. z 2019 r. poz. 2410 ze zm.) miejscowy plan zagospodarowania przestrzennego nie może ustanawiać zakazów, a przyjmowane w nim rozwiązania nie mogą uniemożliwiać rozwoju telefonii komórkowej.

W projekcie planu ustalono również nakaz przestrzegania ograniczeń w zagospodarowaniu terenów położonych w strefach technicznych pokazanych na rysunku planu wzdłuż sieci i urządzeń infrastruktury technicznej, zgodnie z obowiązującymi wymogami przepisów odrębnych.

#### **5.10.4 GOSPODARKA ODPADAMI**

Ze względu na przyrost zabudowy mieszkaniowej niewątpliwie wzrośnie też ilość powstających odpadów, choć nie będzie to przyrost znaczący zważywszy na skalę terenów. Projekt planu nie wprowadza nowych składowisk odpadów, będą one składowane zgodnie z obowiązującymi przepisami na terenach do tego przeznaczonych. Gospodarka odpadami obostrzona jest szeregiem przepisów oraz systemu kontroli, stojących poza systemem planowania przestrzennego. Problem ten regulują zarówno ustawy (ustawa z 14 grudnia 2012 r. o odpadach, ustawa z dnia 13 września 1996 r. o utrzymaniu czystości i porządku w gminach) jak również uchwały Rady Gminy oraz programy gospodarki odpadami. W projekcie planu ustalono, by sposób postępowania z odpadami był zgodny z tymi przepisami.

#### **5.10.5 ZAGROŻENIE POWODZIOWE**

Na analizowanym terenie nie stwierdzono występowania zagrożeń powodziowych, nie zaistniała więc potrzeba wprowadzania zapisów dotyczących tego typu zjawisk. Dolinę lokalnego ciek, gdzie może dochodzić do podtopień w okresie występowania nawalnych opadów pozostawiono wolną od zabudowy.

#### **5.10.6 ZAGROŻENIE OSUWISKOWE**

Na analizowanym obszarze nie stwierdzono występowania zagrożeń ruchami masowymi ziemi, nie zaistniała więc potrzeba wprowadzania zapisów dotyczących tego typu zjawisk.

### **6. PRZEWIDYWANE MOŻLIWOŚCI TRANSGRANICZNEGO ODDZIAŁYWANIA NA ŚRODOWISKO**

Projekt planu ze względu na swoją skalę, wprowadzone funkcje oraz odległość od granic Rzeczypospolitej Polskiej, nie będzie potencjalnie transgranicznie oddziaływać na środowisko.

### **7. ROZWIĄZANIA MAJĄCE NA CELU ZAPOBIEGANIE, OGRANICZANIE LUB KOMPENSACJE PRZYRODNICZĄ NEGATYWNYCH ODDZIAŁYWAŃ NA ŚRODOWISKO**

W projekcie miejscowego planu zagospodarowania przestrzennego analizowanego terenu zaproponowano rozwiązania mające na celu zapobieganie i ograniczanie negatywnych oddziaływań na środowisko.

W szczególności zaproponowano:

- Szczegółowe rozwiązania w zakresie gospodarki ściekami;
- Sposób postępowania z odpadami winien być zgodny z planami gospodarki odpadami i przepisami odrębnymi dotyczącymi tych zagadnień;
- Zaopatrzenie w wodę z sieci wodociągowej z wykorzystaniem istniejących oraz projektowanych wodociągów rozdzielczych;

- Szczegółowe zapisy dotyczące zasad kształtowania zabudowy i zagospodarowania terenów;
- Uwzględniono występowanie złóż kopalin, obszaru i terenu górniczego;
- Uwzględniono położenie w obrębie otuliny Parku Krajobrazowego Cysterskie Kompozycje Krajobrazowe Rud Wielkich;
- Dolinę cieku w części północnej pozostawiono jako wolną od zabudowy;

W projekcie mpzp nie wprowadzono zapisów dotyczących kompensacji przyrodniczej. Zakres kompensacji przyrodniczej może zostać określony, zgodnie z art. 75 ust. 4 i 5 prawa ochrony środowiska w pozwoleniu na budowę lub w decyzji o środowiskowych uwarunkowaniach. Ze względu na charakter planu oraz brak znaczących negatywnych oddziaływań na elementy środowiska w prognozie oddziaływania na środowisko nie proponuje się działań zapobiegawczych lub minimalizujących negatywne oddziaływania.

#### **8. MOŻLIWOŚCI ROZWIĄZAŃ ALTERNATYWNYCH DLA OBSZARU NATURA 2000**

Projekt planu, ze względu na swoją niewielką powierzchnię oraz oddalenie od terenów Natura 2000 nie wprowadza funkcji, które mogłyby oddziaływać na jakikolwiek obszar Natura 2000, więc nie ma potrzeby rozpatrywania rozwiązań alternatywnych.

#### **9. PROPOZYCJE DOTYCZĄCE PRZEWIDYWANYCH METOD ANALIZY SKUTKÓW REALIZACJI POSTANOWIEŃ PROJEKTOWANEGO PLANU ORAZ CZĘSTOTLIWOŚCI JEJ PRZEPROWADZANIA**

Na etapie projektu planu nie wprowadzono konkretnych rozwiązań mających na celu analizę skutków realizacji oraz częstotliwości jej przeprowadzania. Zakres planu określony w ustawie z dnia 27 marca 2003 roku o planowaniu i zagospodarowaniu przestrzennym (t.j. Dz. U. 2020 r., poz. 293 ze zm.) oraz w rozporządzeniu Ministra Infrastruktury z dnia 26 sierpnia 2003 r. w sprawie wymaganego zakresu projektu miejscowego planu zagospodarowania przestrzennego (Dz. U. Nr 164, poz. 1587) nie przewiduje możliwości określenia monitoringu w miejscowym planie zagospodarowania przestrzennego. Jednocześnie skutki realizacji postanowień planu będą podlegały bieżącemu monitoringowi odpowiednich służb ochrony środowiska, służb ochrony przyrody, organów administracji oraz organizacji ekologicznych. Bardzo ważna jest również postawa obywateli, którzy powinni reagować natychmiastową interwencją w przypadku stwierdzenia wystąpienia uciążliwości.

## **10. STRESZCZENIE W JĘZYKU NIESPECJALISTYCZNYM**

Miejscowym planem zagospodarowania przestrzennego objęto fragment północno-wschodniej części sołectwa Piece i fragment zachodniej części sołectwa Szczerbice w gminie Gaszowice. Miejscowy plan zagospodarowania przestrzennego dla tego terenu wykonywany jest na podstawie uchwały Nr BR.0007.18.123.2020 Rady Gminy Gaszowice z dnia 26 marca 2020 r. w sprawie przystąpienia do sporządzenia miejscowego planu zagospodarowania przestrzennego Gminy Gaszowice – sołectwo Piece i Szczerbice – obszar A. Celem zmiany mpzp jest korekta przebiegu układu komunikacyjnego. W mpzp z 2017 r. wskazywano tu przebieg drogi wewnętrznej pomiędzy ul. Łączną i ul. Graniczną, w obecnym projekcie wskazano drogi wewnętrzne w centralnej części terenu przez połączenie od północy, od strony ul. Granicznej.

W stosunku do obowiązującego mpzp z 2017 r. zmienia się tylko przebieg dróg wewnętrznych. Tereny do zabudowy mieszkaniowej jednorodzinnej były już wskazywane w mpzp z 2017 r. Dolinę cieku w części północnej, podobnie jak w mpzp z 2017 r. pozostawiono wolną od zabudowy, co jest pozytywnym ustaleniem planu.

Na rysunku planu zostały wprowadzone oznaczenia obowiązujące określające granicę opracowania mpzp, linie rozgraniczające terenów o różnym przeznaczeniu lub różnych zasadach zagospodarowania, nieprzekraczalne linie zabudowy, ujawniono również występowanie złóż kopalin, obszaru i terenu górniczego oraz informację o położeniu obszaru w obrębie otuliny Parku Krajobrazowego Cysterskie Kompozycje Krajobrazowe Rud Wielkich. Na obszarach przewidzianych w planie do urbanizacji nie występują stanowiska roślin chronionych czy szczególnie cenne siedliska przyrodnicze, a ustalenia planu nie przyczynią się do znaczącego pogorszenia stanu środowiska przyrodniczego. Dolinę cieku w części północnej pozostawiono wolną od zabudowy

Prognoza ma na celu określenie prawdopodobnych skutków realizacji ustaleń planu na poszczególne elementy środowiska w ich wzajemnym powiązaniu, w szczególności na ekosystemy, krajobraz, a także na ludzi, dobra materialne i dobra kultury. Została ona wykonana zgodnie z obowiązującymi przepisami.

Analizowany obszar położony jest w północno-wschodniej części sołectwa Piece i na fragmencie zachodniej części sołectwa Szczerbice w gminie Gaszowice. Granicę północną i zachodnią stanowi ul. Graniczna, granicę południową ul. Szkolna, granicę wschodnią ul. Szkolna. Powierzchnia obszaru objętego planem to ok. 6 ha. Na analizowanym terenie występują utwory czwartorzędowe, a w podłożu utwory mioceńskie i karbońskie. Na analizowanym terenie brak jest jakichkolwiek cieków, które posiadają własne hydronimy, jak również brak jest zbiorników wód stojących. W północnej części obszaru przebiega niewielki ciek bez nazwy o charakterze rowu melioracyjnego, ciek ten w odległości ok. 2 km na wschód od analizowanego obszaru uchodzi do Potoku Gzel. Według Mapy Hydrogeologicznej Polski w skali 1:50000 ark. Rydułtowy na analizowanym terenie nie występują użytkowe poziomy wodonośne. Bezpośrednio analizowany teren znajduje się na zboczu rozległego wyniesienia, powierzchnia opada tu w kierunku północnym do dolinki niewielkiego cieku. Sama dolinka

ma płaskie i dość szerokie dno, a ciek płynie wykopanym rowem o głębokości do ok. 1 m. Rzędne w części południowo-zachodniej wynoszą ok. 258 m n.p.m., w części południowo-wschodniej 256 m n.p.m., w części północno-zachodniej 250 m n.p.m., w części północno-wschodniej, w najniższym punkcie dolinki cieku ok. 248 m n.p.m. Na analizowanym terenie nie występują jakiegokolwiek znaczące formy morfologiczne, tak antropogeniczne, jak i naturalne. Z danych przekazanych przez Starostwo Powiatowe w Rybniku oraz bazy danych SOPO wynika, że na analizowanym obszarze nie występują zjawiska osuwiskowe ani tereny zagrożone ruchami masowymi ziemi. W głębokim podłożu analizowanego terenu znajduje się eksploatowane przez PGG KWK ROW Ruch Rydułtowy złożo „Rydułtowy I”, w celu eksploatacji tego złoża utworzono obszar i teren górniczy „Rydułtowy II”. Na analizowanym terenie występuje mozaika terenów zabudowy mieszkaniowej jednorodzinnej oraz gruntów rolnych. Zabudowa zlokalizowana jest głównie wzdłuż ul. Szkolnej, w mniejszym stopniu przy ul. Łącznej i ul. Granicznej. Miejscami zabudowa pojawia się w drugiej linii zabudowy oraz w centralnej części obszaru. Stan zagospodarowania gruntów rolnych jest różny. Jedne są od lat ugorowane i np. porośły już młodnikiem sosnowym, natomiast w innych miejscach uprawy jeszcze są prowadzone. Często grunty rolne położone bliżej zabudowy wykorzystywane są jako ogrody, place składowe, garaże, szopy itp. W północnej części obszaru znajduje się dolinka niewielkiego cieku. Generalnie porośnięta jest ona trawą i koszona jako łąka. Wzdłuż cieku znajduje się ciąg zadrzewień w których składzie rośnie olcha, topola i brzoza.

Na całym analizowanym obszarze nie stwierdzono szczególnie cennych stanowisk gatunków roślin chronionych ani szczególnie cennych siedlisk przyrodniczych, jest to teren częściowo przekształcony, o charakterze mieszanym rolniczym i mieszkaniowym. Pewną wartością przyrodniczą, jak każda dolina, cechuje się dolinka niewielkiego cieku w części północnej obszaru. Na analizowanym terenie ani w jego pobliżu nie występują żadne obszarowe formy ochrony przyrody w rozumieniu art. 6 ust. 1 pkt 1 - 9 ustawy z dnia 16 kwietnia o ochronie przyrody za wyjątkiem jego położenia w otulinie Parku Krajobrazowego Cysterskie Kompozycje Krajobrazowe Rud Wielkich. Analizowane tereny znajdują się poza wyznaczonymi korytarzami ekologicznymi dla ssaków drapieżnych i kopytnych oraz dla ptaków. Dolinka niewielkiego cieku teoretycznie może pełnić funkcję lokalnego korytarza ekologicznego, zwierzęta mogą się tu przemieszczać, jednak należy pamiętać że w pobliżu oraz na przebiegu cieku (poza analizowanym obszarem) znajdują się zabudowania, ogrodzenia, drogi, które mogą zwierzętom utrudniać przemieszczanie się. Na obszarze objętym planem nie występują zabytki ujęte w Rejestrze Zabytków Województwa Śląskiego, ani w Gminnej Ewidencji Zabytków, brak jest tu również stanowisk archeologicznych.

W wyniku powstania nowych terenów zurbanizowanych może wystąpić wpływ na wody powierzchniowe i podziemne, projekt planu wprowadza jednak odpowiednie zapisy dotyczące odprowadzania ścieków. Gleby oraz rolnicza przestrzeń produkcyjna na terenach objętym zmianami zostaną przekształcone i zdegradowane na skutek urbanizacji. Na terenie planowanym pod zabudowę istniejące środowisko ulegnie całkowitej zmianie i przekształcone zostanie w kierunku przydomowych zieleńców i ogrodów na obszarach

przestrzeni biologicznie czynnej. Na terenach przewidzianych w planie do urbanizacji nie występują stanowiska roślin chronionych czy cenne siedliska przyrodnicze, a zmiana planu nie przyczyni się do pogorszenia stanu środowiska przyrodniczego. Część północną terenu (dolinka niewielkiego cieku z zadrzewieniami) pozostawiono niezabudowaną, w stanie obecnym jako tereny zieleni, będzie ona pełniła funkcję przyrodniczą – to ustalenie planu należy uznać za pozytywne i przeciwdziałające procesom urbanizacyjnym. Projekt planu nie wskazuje żadnych nowych dróg wyższych klas.

Wzrost stopnia urbanizacji może nieznacznie wpłynąć na jakość powietrza atmosferycznego na skutek niskiej emisji. Nie przewiduje się znaczącego pogorszenia jakości klimatu akustycznego. Na analizowanym obszarze nie występują tereny zagrożeń powodziowych, ani tereny zagrożone ruchami masowymi ziemi, nie zaistniała więc potrzeba wprowadzania zapisów w tym zakresie.

Projekt planu nie wprowadza funkcji, które mogłyby potencjalnie transgranicznie oddziaływać na środowisko.

W projekcie miejscowego planu zagospodarowania przestrzennego zaproponowano szereg rozwiązań mających na celu zapobieganie i ograniczanie negatywnych oddziaływań na środowisko.

Na etapie oceny projektu planu nie wprowadzono konkretnych rozwiązań mających na celu analizę skutków realizacji oraz częstotliwości jej przeprowadzania, nie ustalono również prac kompensacyjnych, gdyż ustawodawca nie przewiduje wprowadzenia takich rozwiązań w projekcie miejscowego planu zagospodarowania przestrzennego.

Projekt planu nie wprowadza funkcji, które mogłyby wpłynąć na cele, przedmiot ochrony oraz integralność jakiegokolwiek obszaru Natura 2000 w związku z czym nie ma potrzeby wprowadzenia rozwiązań alternatywnych.



## **11. LITERATURA**

- Absalon D., Jankowski A.T., Leśniok M., 2001: Mapa hydrograficzna w skali 1:50000 ark. M-34-61-D Wodzisław Śląski. GKG, Warszawa;
- Absalon D., Jankowski A.T., Leśniok M., Wika S., 1995: Mapa sozologiczna w skali 1:50000 ark. M-34-61-D Wodzisław Śląski. GKG, Warszawa;
- Bilans zasobów kopalin i wód podziemnych w Polsce wg stanu 31.XII.2019 r. MŚ, PIG, Warszawa 2020 r.;
- Brodziński I., Mapa Geośrodowiskowa Polski, ark. Rydułtowy, PIG, Warszawa, 2004 r.;
- Centralna Baza Danych Geologicznych – strona internetowa PIG, <http://baza.pgi.gov.pl/>;
- Chmura A., Wagner J., Mapa hydrogeologiczna Polski w skali 1:50000, ark. Rydułtowy, PIG, Warszawa 2002 r.;
- Informacja o stanie środowiska, WIOŚ Katowice;
- Infogeoskarp – strona internetowa PIG, <http://baza.pgi.gov.pl/>;
- Kondracki J., 1998: Geografia regionalna Polski. WN PWN, Warszawa;
- Kotliccy G. i S., Mapa geologiczna Polski w skali 1:200000, ark. Gliwice, WG, Warszawa, 1979 r.;
- Kotlicka G., Wagner J., Mapa Hydrogeologiczna Polski w skali 1:200000, ark. Gliwice, WG, Warszawa, 1986 r.;
- Matuszkiewicz W. [red], Potencjalna roślinność naturalna Polski – Mapa przeglądowa 1:300000 ark. 11, PAN, Warszawa , 1995 r.;
- Państwowa Służba Hydrogeologiczna – strona internetowa PIG, <http://www.psh.gov.pl/>;
- Sarnacka Z. Szczegółowa Mapa Geologiczna Polski, 1 : 50000, ark. Rydułtowy, PIG 1956 r.;
- Rózkowski A. [red.], 1997: Mapa warunków występowania, użytkowania, zagrożenia i ochrony zwykłych wód podziemnych Górnośląskiego Zagłębia Węglowego i jego obrzeżenia; 1 : 100 000. PIG, Warszawa;
- Skrzypczyk L. [red], 2003: Mapa wstępnej waloryzacji Głównych Zbiorników Wód Podziemnych 1:800000, PIG, Warszawa;
- Studium uwarunkowań i kierunków zagospodarowania przestrzennego gminy Gaszowice", które zostało uchwalone uchwałą Nr OG-BR.0007.7.2014 Rady Gminy Gaszowice z dnia 28 sierpnia 2014 r.;
- Urbisz A., Flora naczyniowa Płaskowyżu Rybnickiego na tle antropogenicznych przemian tego obszaru [w] Scripta Rudensia nr 6, Wydawnictwo PK CKKRW, Rudy Wielkie, 1996 r.;



Fot. 1 Północna część terenu, ul. Graniczna, widok w kierunku zachodnim



Fot. 3 Ul. Łączna, widok w kierunku północnym



Fot. 2 Ul. Łączna, widok w kierunku południowym



Fot. 4 Ul. Szkolna, widok w kierunku zachodnim





Fot. 5 Ul. Szkolna, widok w kierunku wschodnim



Fot. 7 Widok na północno-zachodnią część terenu z ul. Granicznej



Fot. 6 Ul. Graniczna, widok w kierunku północnym



Fot. 8 Widok na centralną część terenu z ul. Granicznej



Fot. 9 Dolinka cieku, widok z ul. Granicznej w kierunku wschodnim



Fot. 10 Dolinka cieku, widok z ul. Łącznej