

LOKALNY PROGRAM REWITALIZACJI DLA GMINY GASZOWICE NA LATA 2017-2023

Gaszowice, maj 2017 rok



Kierownik Zespołu Autorskiego

Sylwia Brzezicka-Tesarczyk

Zespół Autorski:

Aneta Biernacka

Artur Kalicki

Spis treści

1	Wprowadzenie	3
2	Definicje kluczowych pojęć	4
3	Metodologia procesu diagnozowania	5
4	Ogólna charakterystyka Gminy Gaszowice	8
4.1	Sfera społeczna.....	8
4.2	Sfera gospodarcza	12
4.3	Sfera środowiskowa	13
4.4	Strefa przestrzenno-funkcjonalna	15
4.5	Sfera techniczna	19
5	Diagnoza czynników i zjawisk kryzysowych.....	20
5.1	Sfera społeczna.....	21
5.2	Sfera gospodarcza	31
5.3	Sfera środowiskowa	34
5.4	Sfera przestrzenno – funkcjonalna.....	36
5.5	Sfera techniczna	40
6	Wyznaczenie obszarów zdegradowanych na podstawie wartości wskaźników opracowanych na podstawie diagnozy ilościowej dla poszczególnych sołectw Gminy Gaszowice	42
7	Delimitacja obszaru rewitalizacji	46
8	Pogłębiona diagnoza obszaru rewitalizacji.....	51
9	Powiązanie z dokumentami strategicznymi Gminy.....	55
10	Wizja stanu obszaru po przeprowadzeniu rewitalizacji	58
11	Cele i działania	59
12	Projekty rewitalizacyjne planowane do realizacji	61
13	Mechanizmy zapewnienia komplementarności.....	69
14	Ramy finansowe Lokalnego Programu Rewitalizacji	70
15	Partycypacja społeczna	76
16	Zarządzanie i wdrażanie Lokalnego Programu Rewitalizacji	79
17	Monitoring i ewaluacja Lokalnego Programu Rewitalizacji.....	81
18	Aktualizacja Lokalnego Programu Rewitalizacji	82
	Spis tabel	83
	Spis rysunków.....	85

1 Wprowadzenie

Lokalny Program Rewitalizacji Gminy Gaszowice na lata 2017-2023 został przygotowany, aby precyzyjnie zidentyfikować potrzeby w zakresie rewitalizacji obszarów zdegradowanych w sferze społecznej, gospodarczej, środowiskowej, przestrzenno-funkcjonalnej, technicznej w Gminie Gaszowice w celu sprawnego przeciwdziałania zdiagnozowanym zjawiskom kryzysowym.

Na potrzeby tworzenia niniejszego dokumentu przyjęto definicję rewitalizacji zamieszczoną w Wytycznych w zakresie rewitalizacji w programach operacyjnych na lata 2014-2020, która interpretuje rewitalizację jako kompleksowy proces wyprowadzania ze stanu kryzysowego obszarów zdegradowanych poprzez działania całościowe (powiązane wzajemnie przedsięwzięcia obejmujące kwestie społeczne oraz gospodarcze lub przestrzenno-funkcjonalne lub techniczne lub środowiskowe), integrujące interwencję na rzecz społeczności lokalnej, przestrzeni i lokalnej gospodarki, skoncentrowane terytorialnie i prowadzone w sposób zaplanowany oraz zintegrowany poprzez programy rewitalizacji.

Celem Lokalnego Programu Rewitalizacji Gminy Gaszowice jest wyprowadzenie ze stanu kryzysowego wskazanych obszarów zdegradowanych poprzez wdrożenie programu rewitalizacji, który zapewni przeciwdziałanie wykluczeniu i marginalizacji wyznaczonych obszarów oraz polepszy jakość życia mieszkańców. Rewitalizacja jest procesem złożonym i wielowymiarowym, obejmującym różne dziedziny życia. Skuteczność działań rewitalizacyjnych jest w dużej mierze zależna od dobrego zaplanowania i skoordynowania kroków zmierzających do wyprowadzenia danego obszaru z kryzysu.

Niniejszy Lokalny Program Rewitalizacji ma charakter wieloletniego planu inwestycyjnego, który obejmuje działania w sferze społecznej, gospodarczej, środowiskowej, przestrzenno-funkcjonalnej oraz technicznej. Opracowany Program Rewitalizacji – zgodnie z Wytycznymi w zakresie rewitalizacji w programach operacyjnych na lata 2014-2020- zmierza do wyprowadzenia ze stanu kryzysowego obszarów zdegradowanych oraz przygotowania, koordynowania i tworzenia warunków do prowadzenia rewitalizacji.

Głównymi przejawami stanów kryzysowych w Gminie Gaszowice są problemy społeczne objawiające się ponad przeciętną liczbą osób korzystających z pomocy społecznej, osób bezrobotnych, a także inne problemy, m. in. nagromadzenie wyrobów zawierających azbest, brak sieci kanalizacyjnej, drogi gminne wymagających remontu lub modernizacji, oraz inne szerzej opisane w dokumencie. Do obszaru rewitalizacji zaliczono 2 podobszary: podobszar I – w sołectwie Czernica; podobszar II – w sołectwie Łuków Śląski.

Warto nadmienić, iż wyznaczony obszar rewitalizacji obejmuje tereny nieprzekraczające 20% powierzchni Gminy oraz tereny zamieszkałe przez nie więcej niż 30% jego mieszkańców. Główny cel w ramach wdrażania Lokalnego Programu Rewitalizacji to: Poprawa jakości życia mieszkańców zdegradowanych obszarów Gminy Gaszowice poprzez ograniczenie wysokiej koncentracji problemów społecznych, gospodarczych, przestrzennych, środowiskowych oraz kulturowych.

Prace nad przygotowaniem niniejszego dokumentu składały się z trzech etapów: przygotowania, diagnozowania i projektowania. Podczas diagnozowania wykorzystano najbardziej aktualne dostępne dane statystyczne dotyczące sytuacji Gminy Gaszowice. Dołożono wszelkich starań, aby wytyczone cele i działania były spójne z dokumentami strategicznymi Gminy Gaszowice.

Prezentowany dokument został opracowany w oparciu o przeprowadzoną partycypację społeczną w ramach której odbyły się konsultacje społeczne prowadzone w różnych formach. Część zrealizowano w formie kontaktów bezpośrednich tj. spotkań i warsztatów, wykorzystano również techniki ankietowe. Należy zaznaczyć, iż podczas konsultacji zbierano uwagi w formie papierowej oraz elektronicznej. W konsultacjach społecznych wzięło udział szerokie grono interesariuszy procesu rewitalizacji m. in. przedstawiciele Urzędu Gminy, Radni oraz lokalni liderzy opinii.

2 Definicje kluczowych pojęć

Zgodnie z *Wytycznymi oraz Ustawą z 9 października 2015 r. rewitalizacja* to kompleksowy proces wyprowadzania ze stanu kryzysowego obszarów zdegradowanych poprzez działania całościowe (powiązane wzajemnie przedsięwzięcia obejmujące kwestie społeczne oraz gospodarcze lub przestrzenno-funkcjonalne lub techniczne lub środowiskowe), integrujące interwencję na rzecz społeczności lokalnej, przestrzeni i lokalnej gospodarki, skoncentrowane terytorialnie i prowadzone w sposób zaplanowany oraz zintegrowany poprzez programy rewitalizacji. Rewitalizacja zakłada optymalne wykorzystanie specyficznych uwarunkowań danego obszaru oraz wzmacnianie jego lokalnych potencjałów (w tym także kulturowych) i jest procesem wieloletnim, prowadzonym przez interesariuszy (m.in. przedsiębiorców, organizacje pozarządowe, właściciele nieruchomości, organy władzy publicznej, etc.) tego procesu, w tym przede wszystkim we współpracy z lokalną społecznością.¹

Przy określaniu obszarów, mających zostać objęte Lokalnym Programem Rewitalizacji, będą brane pod uwagę *Wytyczne w zakresie rewitalizacji w programach operacyjnych na lata 2014 – 2020 oraz Ustawa z 9 października 2015r. o rewitalizacji*, które w następujący sposób kwalifikują obszary zdegradowane, będące w stanie kryzysowym¹:

- Po pierwsze, stan kryzysowy charakteryzuje obszary, na których skoncentrowane są negatywne zjawiska społeczne tj. bezrobocie, ubóstwo, przestępczość, niski poziom edukacji lub kapitału społecznego, niewystarczający poziom uczestnictwa w życiu publicznym i kulturalnym;
- Po drugie, z powyższymi wytycznymi musi występować przynajmniej jedno z wymienionych, negatywnych zjawisk ze sfery:
 - Gospodarczej – niski poziom przedsiębiorczości, słaba kondycja Lokalnych przedsiębiorstw;
 - Środowiskowej - w zakresie przekroczenia standardów jakości środowiska, obecności odpadów stwarzających zagrożenie dla życia,
 - Przestrzenno-funkcjonalnej – w zakresie niewystarczającego wyposażenia w infrastrukturę techniczną i społeczną, braku dostępu do podstawowych usług lub ich niska jakość, niedostosowania rozwiązań urbanistycznych do zmieniających się funkcji

¹ Wytyczne w zakresie rewitalizacji w programach operacyjnych na lata 2014 – 2020, ministerstwo Infrastruktury i Rozwoju, Warszawa 2 sierpnia 2016 r., Ustawa z 9 października 2015r. o rewitalizacji

obszaru, niskiego poziomu obsługi komunikacyjnej, deficytu lub niskiej jakości terenów publicznych;

- Technicznej – w zakresie m.in. degradacji stanu technicznego obiektów budowlanych, w tym o przeznaczeniu mieszkaniowym oraz braku funkcjonowania rozwiązań technicznych umożliwiających efektywne korzystanie z obiektów budowlanych, w szczególności w zakresie energooszczędności i ochrony środowiska.

Obszar rewitalizacji obejmuje całość lub część obszaru zdegradowanego, cechującego się szczególną koncentracją negatywnych zjawisk (w tym zjawisk społecznych oraz gospodarczych lub środowiskowych lub przestrzenno-funkcjonalnych lub technicznych), na którym z uwagi na istotne znaczenie dla rozwoju lokalnego, zamierza się prowadzić rewitalizację. Obszar rewitalizacji może być podzielony na podobszary, w tym podobszary nieposiadające ze sobą wspólnych granic, lecz nie może obejmować terenów większych niż 20% powierzchni gminy oraz zamieszkałych przez więcej niż 30% mieszkańców gminy.

Program rewitalizacji to wieloletni program działań w sferze społecznej oraz gospodarczej lub przestrzenno-funkcjonalnej lub technicznej lub środowiskowej, zmierzający do wyprowadzenia obszarów rewitalizacji ze stanu kryzysowego oraz stworzenia warunków do ich zrównoważonego rozwoju, stanowiący narzędzie planowania, koordynowania i integrowania różnorodnych aktywności w ramach rewitalizacji.²

Projekt rewitalizacyjny to projekt zaplanowany w programie rewitalizacji i ukierunkowany na osiągnięcie jego celów albo logicznie powiązany z treścią i celami programu rewitalizacji, zgłoszony do objęcia albo objęty współfinansowaniem UE z jednego z funduszy strukturalnych albo Funduszu Spójności w ramach programu operacyjnego. Wynikanie projektu rewitalizacyjnego z programu rewitalizacji oznacza zatem albo wskazanie (wymienienie) go wprost w programie rewitalizacji albo określenie go w ogólnym (zbiorczym) opisie innych, uzupełniających rodzajach działań rewitalizacyjnych.³

3 Metodologia procesu diagnozowania

Pierwszym elementem, który ma na celu określenie obszarów zdegradowanych jest analiza danych zastanych, która definiowana jest jako analiza dokumentów projektowych, prawnych, sprawozdań i innych materiałów źródłowych, która stanowić będzie bazę dla dalszych rozważań oraz ustaleń związanych z realizacją dalszych etapów badania.

Analizie poddane zostały dane dotyczące pięciu sfer:

- sfery społecznej,
- sfery gospodarczej,
- sfery środowiskowej,

² Ibidem

³ Ibidem

- sfery przestrzenno-funkcjonalnej,
- sfery technicznej.

Zgodnie z Ustawą z dnia 9 października 2015 r. o rewitalizacji (Dz. U. 2015 poz. 1777) oraz Wytycznymi w zakresie rewitalizacji w programach operacyjnych na lata 2014 – 2020, dane te są wyznacznikami stanu kryzysowego i określają obszary zdegradowane.

Kolejnym etapem procesu diagnozowania jest analiza kartograficzna, która jest metodą umożliwiającą analizę przestrzenną, dzięki wykorzystaniu zobrazowań kartograficznych w postaci map.

Delimitacji obszarów zdegradowanych, poprzez analizę natężenia i koncentracji zjawisk kryzysowych, dokonano przy uwzględnieniu podziału terytorialnego Gminy Gaszowice na sołectwa, tj. Gaszowice, Czernica, Piece, Szczerbice, Łuków Śląski (Rysunek 2.1-1).



Rysunek 4.1-1 Podział Gminy Gaszowice na sołectwa

Określenie obszarów zdegradowanych jak i obszarów rewitalizacji było możliwe przy wykorzystaniu odpowiednich wskaźników. Dane uzyskane od Urzędu Gminy, instytucji czy organizacji poddane zostały procesom standaryzacyjnym. Zabieg ten na zmiennych statystycznych pozwala na osiągnięcie optymalnego uporządkowania oraz zmniejszenia różnicowania w danym obszarze. Dla każdego wskaźnika wartością referencyjną będzie średnia wartość wskaźnika dla Gminy Gaszowice. Przy wszystkich sołectwach, w których wartość wskaźnika była niekorzystna w stosunku do wartości referencyjnej, zdiagnozowano stan kryzysowy.

Analiza wskaźnikowa opracowana została przy użyciu zestawu 32 wskaźników, które podzielono na pięć sfer.

Tabela 4.1-1 Wykaz wskaźników zastosowanych w diagnozie

L.p.	Wskaźnik
Sfera społeczna	
1	Udział osób w wieku poprodukcyjnym w ogólnej liczbie mieszkańców
2	Wskaźnik obciążenia demograficznego
3	Udział bezrobotnych zarejestrowanych wg adresów zamieszkania w populacji mieszkańców ogółem
4	Udział osób długotrwale bezrobotnych w populacji mieszkańców ogółem
5	Udział osób długotrwale bezrobotnych w wieku produkcyjnym w populacji mieszkańców w wieku produkcyjnym
6	Liczba czynów karalnych osób nieletnich w przeliczeniu na 1 mieszkańca
7	Liczba przestępstw w przeliczeniu na 1 mieszkańca
8	Liczba osób korzystających z pomocy społecznej w przeliczeniu na 1 mieszkańca
9	Liczba osób korzystających z pomocy społecznej z powodu długotrwałej lub ciężkiej choroby w przeliczeniu na 1 mieszkańca
10	Liczba osób korzystających z pomocy społecznej z powodu ubóstwa w przeliczeniu na 1 mieszkańca
11	Liczba osób z niepełnosprawnością korzystających z pomocy społecznej w przeliczeniu na 1 mieszkańca
12	Liczba osób pobierających zasiłek z powodu alkoholizmu w przeliczeniu na 1 mieszkańca
13	Liczba osób pobierających zasiłek z powodu bezradności opiekuńczo-wychowawczej w przeliczeniu na 1 mieszkańca
14	Liczba osób pobierających zasiłek stały na 1000 ludności
15	Udział uczniów szkół podstawowych korzystających z dożywiania
16	Liczba osób dotkniętych problemem przemocy w rodzinie na 1 mieszkańca
17	Liczba osób objętych pomocą w ramach procedury „Niebieska karta” w przeliczeniu na 1 mieszkańca
18	Liczba wydarzeń kulturalnych w 2015 roku w przeliczeniu na 100 mieszkańców
19	Frekwencja wyborcza w wyborach Prezydenckich (II tura) w 2015 roku
20	Liczba wypadków drogowych w przeliczeniu na 1 mieszkańca
Sfera gospodarcza	
21	Liczba podmiotów gospodarczych w przeliczeniu na 1 mieszkańca
22	Liczba podmiotów gospodarczych zatrudniających powyżej 10 osób w przeliczeniu na 100 mieszkańców
23	Liczba nowo zarejestrowanych podmiotów gospodarczych w przeliczeniu na 100 mieszkańców
Sfera środowiskowa	
24	Wskaźnik nagromadzenia wyrobów zawierających azbest kg w przeliczeniu na 100 mieszkańców
Sfera przestrzenno - funkcjonalna	
25	Udział ludności korzystającej z sieci wodociągowej w ogólnej liczbie ludności
26	Udział ludności korzystającej z sieci kanalizacyjnej w ogólnej liczbie ludności
27	Liczba przystanków w przeliczeniu na 100 mieszkańców
28	Liczba klubów sportowych w przeliczeniu na 100 mieszkańców

29	Liczba obiektów sportowych w przeliczeniu na 100 mieszkańców
Sfera techniczna	
30	Liczba wydanych pozwoleń na budowę w przeliczeniu na 100 mieszkańców
31	Długość dróg gminnych wymagających remontu lub modernizacji w przeliczeniu na 1 km dróg gminnych
32	Liczba zabytków wpisanych do rejestru zabytków województwa śląskiego w przeliczeniu na 100 mieszkańców

4 Ogólna charakterystyka Gminy Gaszowice

4.1 Sfera społeczna

Sytuacja demograficzna

Zgodnie z informacjami Głównego Urzędu Statystycznego – Banku Danych Lokalnych - teren Gminy Gaszowice w 2015 roku zamieszkiwało 9 495 osób, w tym 4 546 mężczyzn i 4 674 kobiet. Ludność Gminy Gaszowice stanowi 12% całkowitej liczby ludności powiatu rybnickiego. Gmina charakteryzuje się wysokim wskaźnikiem gęstości zaludnienia - 475 osób na 1 km², w porównaniu z powiatem rybnickim – 346 osób/km².

Tabela 4.1-1 Liczba ludności w Gminie Gaszowice w latach 2012-2015

Ludność			
rok	ogółem	mężczyźni	kobiety
2012	9 220	4 546	4 674
2013	9 260	4 576	4 684
2014	9 371	4 636	4 735
2015	9 495	4 701	4 794

Źródło: opracowanie własne na podstawie danych Głównego Urzędu Statystycznego – Banku Danych Lokalnych

Liczba ludności w gminie stale wzrasta. Od roku 2012 liczba ludności wzrosła o 275 osób (z poziomu 9 220 w roku 2012), a więc o 2,98%. Jest to większy procentowy wzrost liczby ludności niż w powiecie rybnickim, gdzie w latach 2012-2015 odnotowano zwiększenie liczby ludności o 1,09%.

Tabela 4.1-2 Procesy demograficzne na terenie Gminy Gaszowice

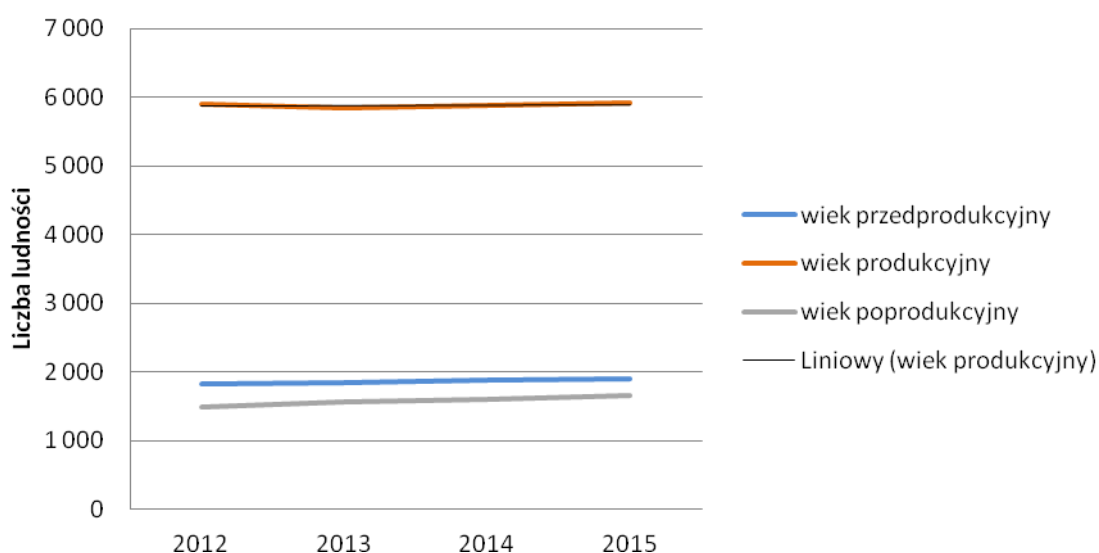
Procesy demograficzne			
2012 r.	2013 r.	2014 r.	2015 r.
Urodzenia żywe na 1000 ludności			
9,0	11,5	12,0	12,1
Zgony na 1000 ludności			
9,57	8,36	9,65	10,39
Przyrost naturalny na 1000 ludności			
-0,5	3,1	2,4	1,7

Źródło: opracowanie własne na podstawie danych Głównego Urzędu Statystycznego – Banku Danych Lokalnych

W 2015 roku w Gminie Gaszowice liczba urodzeń żywych była wyższa niż w 2012 roku. W analizowanym okresie jedynie w 2012 roku odnotowano ujemny przyrost naturalny, natomiast w latach 2013-2015 przyrost naturalny był dodatni, a największy w 2013 roku. Przyrost naturalny w Gaszowicach (1,7) jest wyższy niż w kraju (-0,7), województwie śląskim (-1,9) i powiecie rybnickim (1,5).

Analiza demograficzna obejmuje trzy grupy wiekowe: osoby w wieku przedprodukcyjnym (do 17 roku życia), produkcyjnym oraz poprodukcyjnym. Gmina charakteryzuje się odsetkiem osób w wieku produkcyjnym (62%) takim samym jak w kraju (62%) i niższym niż w województwie śląskim (63%) i powiecie (64%).

Zgodnie z poniższym wykresem liczba ludności znajdującej się w wieku przedprodukcyjnym i poprodukcyjnym z każdym rokiem rośnie, natomiast ilość osób w wieku produkcyjnym utrzymuje się na stałym poziomie.



Rysunek 4.1-1 Liczba ludności w wieku przedprodukcyjnym, produkcyjnym i poprodukcyjnym w gminie

Źródło: opracowanie własne na podstawie danych Głównego Urzędu Statystycznego – Banku Danych Lokalnych

Poza tym Gmina charakteryzuje się odsetkiem osób w wieku przedprodukcyjnym (20%) wyższym niż w kraju (18%), województwie (17%) i powiecie (19%).

Tabela 4.1-3 Procesy migracyjne na terenie Gminy Gaszowice w latach 2012-2015

Migracja				
	2012 r.	2013 r.	2014 r.	2015 r.
saldo migracji wewnętrznych ogółem	82	41	88	93
saldo migracji zagranicznych ogółem	-24	-43	0	b.d.

Źródło: opracowanie własne na podstawie danych Głównego Urzędu Statystycznego – Banku Danych Lokalnych

Na przestrzeni lat 2012-2015 saldo migracji wewnętrznych było dodatnie. Najniższy wskaźnik salda migracji zagranicznych przypada na 2013 rok i wynosi -43.

Wskaźniki obciążenia demograficznego świadczą o niekorzystnych zmianach proporcji między poszczególnymi grupami wiekowymi mieszkańców Gaszowic. Zmniejsza się udział osób w wieku produkcyjnym kosztem osób w wieku poprodukcyjnym. Obserwowane jest wyższe tempo wzrostu udziału w strukturze ludności osób w wieku poprodukcyjnym w stosunku do osób w wieku przedprodukcyjnym. Na obszarach wiejskich powiatu rybnickiego utrzymuje się dodatni przyrost naturalny. Również w Gaszowicach w ciągu ostatnich trzech lat rosła liczba urodzeń. Można więc przypuszczać, że głównymi przyczynami wskazanych wcześniej zmian struktury wiekowej są:

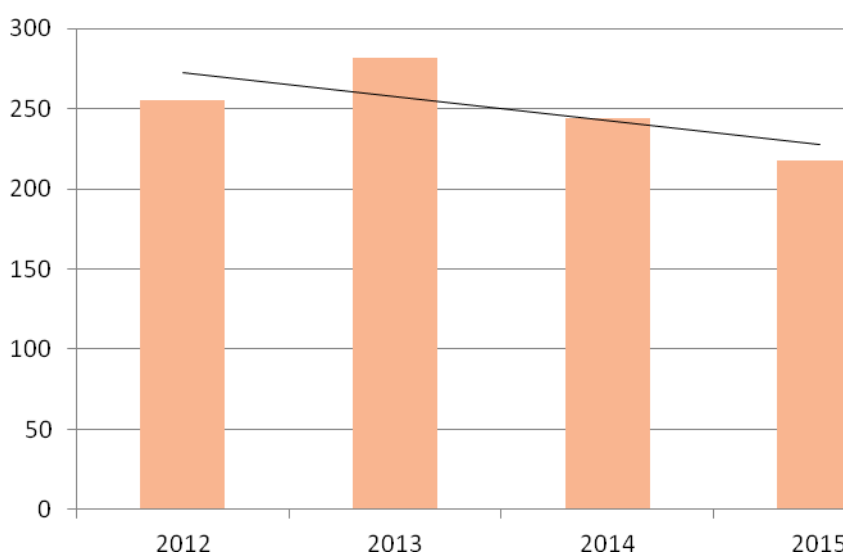
- procesy migracyjne, to jest napływ do gminy mieszkańców w starszym wieku, o ustabilizowanej sytuacji życiowej,
- wzrost długości trwania życia powodujący wzrost liczebności osób w wieku poprodukcyjnym.

Omawiane procesy w perspektywie strategicznej przyczyniać się mogą do generowania następujących zjawisk:

- deficyt kapitału ludzkiego na lokalnym rynku pracy,
- wzrost zapotrzebowania na usługi społeczne adresowane do ludzi starszych oraz osób o ograniczonej sprawności,
- potrzeba dostosowywania przestrzeni publicznych i obiektów do potrzeb osób starszych,
- zmiana funkcji istniejących obiektów i zakresu działania instytucji lokalnych w korelacji do zmian struktury wiekowej mieszkańców,
- zmiana źródeł utrzymania mieszkańców, w tym zwiększenie udziału świadczeń społecznych wpływające zarówno na poziom dochodów osobistych, jak również sytuację budżetu lokalnego.

Bezrobocie

W Gminie Gaszowice na koniec 2015 roku było 218 mieszkańców zarejestrowanych jako osoby bezrobotne. Udział bezrobotnych zarejestrowanych w liczbie ludności w wieku produkcyjnym w Gaszowicach wynosi 3,68% i jest wyższy niż w powiecie rybnickim (3,54%), ale niższy niż w województwie śląskim (5,20%) i kraju (6,51%). Poniższy rysunek przedstawia liczbę zarejestrowanych osób bezrobotnych zamieszkujących Gminę Gaszowice w latach 2012-2015.



Rysunek 4.1-2 Liczba zarejestrowanych osób bezrobotnych zamieszkujących Gminę Gaszowice

Źródło: opracowanie własne na podstawie danych Głównego Urzędu Statystycznego – Banku Danych Lokalnych

Zgodnie z powyższym rysunkiem liczba zarejestrowanych osób bezrobotnych w gminie sukcesywnie spada, poza nagłym wzrostem bezrobocia w 2013 roku, który można było zaobserwować w całym kraju.

Pomoc społeczna

W latach 2012-2015 zarówno w Gminie Gaszowice, jak i w powiecie rybnickim dostrzegalny był systematyczny spadek liczby rodzin otrzymujących zasiłki rodzinne na dzieci. W 2015 roku otrzymywało je 1 142 rodzin z powiatu rybnickiego, w tym 169 (14,8%) z Gminy Gaszowice. W stosunku do 2012 roku zanotowano spadek liczby rodzin pobierających zasiłki o 7,7% w gminie i 13,9% w powiecie.

Z pomocy społecznej w powiecie rybnickim w 2015 roku korzystało 1 033 gospodarstw domowych w tym 155 (15,5%) z Gminy Gaszowice. Na przestrzeni lat 2012-2015 w Gminie Gaszowice liczba takich gospodarstw zwiększyła się o 12 (8,4%), natomiast w powiecie o 47 (4,9%).

Najczęstszymi powodami przyznawania pomocy przez Ośrodek Pomocy Społecznej w Gaszowicach w 2015 roku były: ubóstwo, bezradność opiekuńczo-wychowawcza oraz niepełnosprawność.

Tabela 4.1-4 Liczba osób w Gminie Gaszowice korzystająca z pomocy społecznej wg przyczyn

Przyczyny przyznania pomocy rodzinie	Liczba osób w Gminie Gaszowice korzystająca z pomocy
długotrwała lub ciężka choroba	56
ubóstwo	324
niepełnosprawność	103
alkoholizm	46
bezradność opiekuńczo-wychowawcza	105

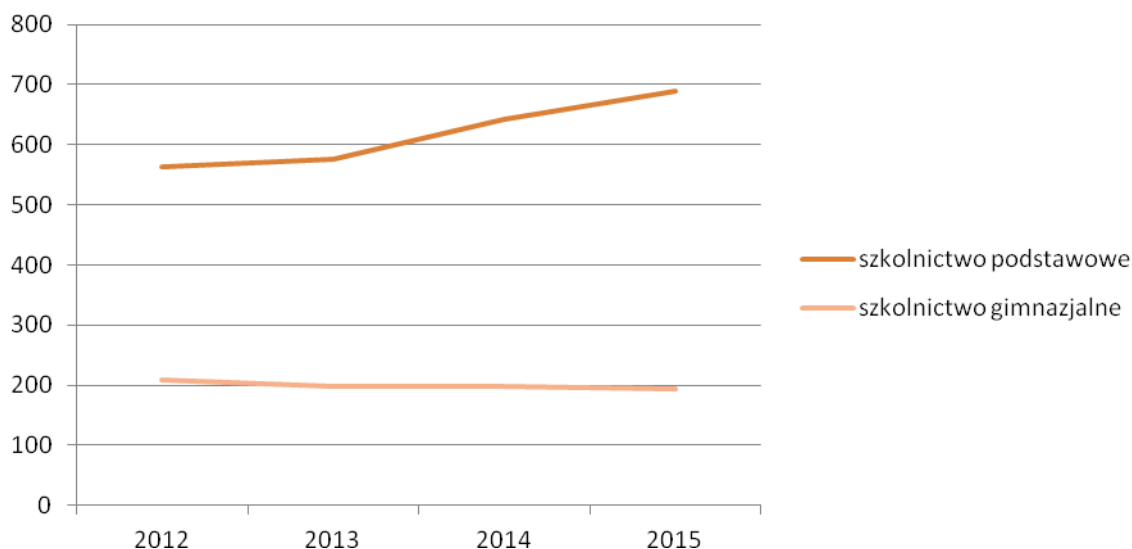
Źródło: opracowanie własne na podstawie danych OPS w Gaszowicach

Edukacja

Infrastrukturę edukacji na terenie Gminy Gaszowice tworzą placówki przedszkolne, szkoły podstawowe i gimnazjum:

- Przedszkole w Gaszowicach
- Przedszkole w Czernicy
- Zespół szkolno-przedszkolny w Szczerbicach
- Szkoła Podstawowa Gaszowice
- Szkoła Podstawowa Czernica
- Gimnazjum w Piecach.

Poniższy wykres przedstawia liczbę uczniów uczęszczających do szkół podstawowych i gimnazjalnych, znajdujących się na obszarze gminy.



Rysunek 4.1-3 Liczba uczniów szkół podstawowych i gimnazjalnych

Źródło: opracowanie własne na podstawie danych Głównego Urzędu Statystycznego – Banku Danych Lokalnych

Ze względu na brak wyników egzaminu gimnazjalnego z podziałem na uczniów zamieszkujących poszczególne sołectwa nie wykorzystano tego wskaźnika w diagnozie obszarów zdegradowanych. Poniżej zestawiono średnie wyniki egzaminu uczniów uczęszczających do Gimnazjum w Piecach w 2015 roku w porównaniu ze średnimi wynikami w powiecie, województwie i kraju.

Tabela 4.1-5 Wyniki egzaminu gimnazjalnego w 2015 roku

Przedmiot	Średnie wyniki egzaminu gimnazjalnego, %			
	Gimnazjum w Piecach	powiat	województwo	kraj
język polski	53,35	61,13	62	62
historia, WOS	57,82	61,4	64	64
matematyka	33,98	44,24	47	48
fizyka, chemia, geografia, biologia	42,45	46,43	49	50
język angielski podstawowy	60,79	63,27	68	67
język angielski rozszerzony	29,98	40,59	48	48
język niemiecki podstawowy	41,25	52,6	58	57

Źródło: dane z Gimnazjum w Piecach

4.2 Sfera gospodarcza

W 2015 roku na terenie Gminy Gaszowice funkcjonowało 737 podmiotów gospodarczych. Począwszy od 2012 roku liczba przedsiębiorstw stopniowo zwiększała się.

Do większych obiektów przemysłowych na terenie gminy Gaszowice należą:

- „Silesia Press” w Czernicy,
- „Kaczmarczyk” Sp. z o.o. w Czernicy,
- Lorken-Tech Henryk Bugdol w Gaszowicach i Czernicy,

- MCJ Jacek Czogalla w Szczerbicach,
- Przedsiębiorstwo Prefabrykacji Górniczej „PREFROW” Sp. z o.o. Zakład Produkcyjny w Czernicy.

Tabela 4.2-1 Liczba podmiotów gospodarki narodowej wg sektora własności oraz rodzaju działalności w Gminie

Wyszczególnienie	2012	2013	2014	2015
Ogółem	701	707	713	737
Sektor publiczny	15	15	17	17
%	2,1%	2,1%	2,4%	2,3%
Sektor prywatny	686	692	696	720
%	97,9%	97,9%	97,6%	97,7%
Rodzaj działalności				
Rolnictwo, leśnictwo, łowiectwo i rybactwo	12	12	12	12
Przemysł i budownictwo	215	205	203	219
Pozostała działalność	474	490	498	506

Źródło: opracowanie własne na podstawie danych Głównego Urzędu Statystycznego – Banku Danych Lokalnych

W analizowanym roku najwięcej podmiotów gospodarczych zarejestrowanych w Gminie Gaszowice zajmowało się pozostałą działalnością (68,7%), natomiast 29,7% jednostek prowadziło działalność związaną z przemysłem i budownictwem. Podobnie kształtowała się struktura podmiotów gospodarczych zarejestrowanych w powiecie. Wśród podmiotów gospodarki narodowej prowadzących działalność w Gminie Gaszowice największy udział stanowią przedsiębiorstwa najmniejsze, zatrudniające 0-9 pracowników (96,2%).

W 2015 roku w Gminie Gaszowice na 1000 mieszkańców w wieku produkcyjnym przypadło 124,5 podmiotów gospodarki narodowej. Wskaźnik ten w powiecie rybnickim wyniósł 109,0 podmiotów. Na przestrzeni lat 2012-2015 analizowany wskaźnik uległ zwiększeniu zarówno w gminie, powiecie jak i województwie.

W 2015 roku w Gminie Gaszowice w rejestrze REGON zarejestrowano 54 nowych podmiotów. Stanowiły one 12,5% wszystkich nowo zarejestrowanych podmiotów gospodarki narodowej w powiecie rybnickim w danym roku.

4.3 Sfera środowiskowa

Stan atmosfery

Na obszarze gminy Gaszowice dotychczas nie wyznaczono stacji monitoringu powietrza. Stacje zlokalizowane na terenie województwa śląskiego oraz przeprowadzone na nich pomiary przedstawione są na stronie <http://powietrze.katowice.wios.gov.pl/stacje/aktywne>.

Dane przedstawione poniżej zostały zaczerpnięte z wyników pomiarów Wojewódzkiego Inspektoratu Ochrony Środowiska w Katowicach Inspekcji Ochrony Środowiska „Trzynasta roczna ocena jakości powietrza w województwie śląskim, obejmująca 2014 rok”, Katowice, kwiecień 2015 rok.

Zgodnie z art. 87 ustawy z dnia 27 kwietnia 2001 roku Prawo ochrony środowiska (tekst jednolity Dz. U. 2013, poz. 1232) oceny są dokonywane w strefach, w tym w aglomeracjach. Na terenie województwa śląskiego zostało wydzielonych 5 stref zgodnie z rozporządzeniem Ministra Środowiska z dnia 10 sierpnia 2012 r. w sprawie stref, w których dokonuje się oceny jakości powietrza (Dz. U. 2012, poz 914). Strefy te zostały wymienione poniżej i przedstawione na rysunku 6.2-1.

- aglomeracja górnośląska – kod strefy PL2401,
- aglomeracja rybnicko-jastrzębska – kod strefy PL2402,
- miasto Bielsko-Biała - kod strefy PL2403,
- miasto Częstochowa - kod strefy PL2404,
- strefa śląska – kod strefy PL2405.

Do zanieczyszczeń poddanych ocenie należą: benzen, dwutlenek azotu, dwutlenek siarki, tlenek węgla, ozon, pył zawieszony PM10, pył zawieszony PM2,5, arsen, benzo(α)piren, ołów, kadm oraz nikiel. Do zanieczyszczeń, które uwzględniono w ocenie ze względu na ochronę roślin należały: dwutlenek siarki, tlenki azotu oraz ozon.

Gmina Gaszowice, znajdująca się w powiecie rybnickim została przyporządkowana do strefy śląskiej – PL2405.

Ze względu na ochronę zdrowia strefie śląskiej została przyporządkowana klasa C dla pyłu zawieszonego PM10 i PM2,5 oraz benzo(α)pirenu, ponadto dla ozonu oraz klasa D2, ze względu na przekraczanie poziomu celu długoterminowego. Ze względu na ochronę zdrowia klasa A dla dwutlenku azotu, dwutlenku siarki oraz zanieczyszczeń takich jak: benzen, ołów, arsen, kadm, nikiel, tlenek węgla - co oznacza konieczność utrzymania jakości powietrza na tym samym lub lepszym poziomie.

Główną przyczyną wystąpienia przekroczeń pyłu zawieszonego PM10, PM2,5 i benzo(a)pirenu w okresie zimowym jest emisja z indywidualnego ogrzewania budynków tj. nieprawidłowe praktyki związane z gospodarowaniem odpadami komunalnymi (spalanie śmieci w piecach i kotłach) oraz spalanie niskokalorycznych i zawierających dużą zawartość siarki paliw stałych.

W okresie letnim natomiast przyczyną jest bliskość głównej drogi z intensywnym ruchem, emisja wtórna zanieczyszczeń pyłowych z powierzchni odkrytych, np. dróg, chodników, boisk. Ponadto niekorzystne warunki meteorologiczne, występujące podczas powolnego rozprzestrzeniania się emitowanych lokalnie zanieczyszczeń, w związku z małą prędkością wiatru (poniżej 1,5 m/s) powodują kumulowanie się zanieczyszczeń na danym obszarze. Przyczyną wystąpienia przekroczeń ozonu jest oddziaływanie naturalnych źródeł emisji lub zjawisk naturalnych niezwiązanych z działalnością człowieka.

Gospodarka odpadami

System gospodarki odpadami komunalnymi w Gminie Gaszowice objął swoim zakresem nieruchomości zamieszkałe, tj. budynki jednorodzinne, wielorodzinne oraz właścicieli nieruchomości niezamieszkałych, tj. przedsiębiorców i budynki użyteczności publicznej.

Segregacja odpadów polega na odseparowaniu w oddzielnych pojemnikach (workach) następujących frakcji odpadów: tworzywa sztuczne i metale (worek żółty), odpady zielone (worek

brązowy), papier (worek niebieski), szkło bezbarwne (worek biały) i kolorowe (worek zielony). Ponadto popiół stanowi osobną frakcję zbieraną selektywnie w koszach oznaczonych literą P.

Niezwykle istotnym uzupełnieniem systemu jest punkt selektywnego zbierania odpadów komunalnych funkcjonujący przy Zakładzie Obsługi Komunalnej w Gaszowicach (ul. Rydułtowska 7). Mieszkańcy gminy, objęci systemem zbiórki odpadów komunalnych, mogą dostarczyć do PSZOK-u odpady "problemowe", takie jak: zużyte baterie i akumulatory, przeterminowane leki, strzykawki itp., opony, odpady niebezpieczne z gospodarstw domowych (pozostałości farb, lakierów, rozpuszczalników, kwasów, olejów, płynów do chłodziw, itp.).

Ponadto dwa razy w roku w wyznaczonych terminach przeprowadzane są zbiórki:

- odpadów remontowych i budowlanych (kontenery przy PSZOK-u),
- odpadów wielkogabarytowych np. meble, wyposażenie wnętrz, itp.,
- zużytego sprzętu elektrycznego i elektronicznego np. pralki, lodówki, telewizory, komputery, kalkulatory, itp.

Na terenie Gminy nie znajdują się składowiska komunalne czynne i nieczynne, brak jest również dzikich wysypisk śmieci.

Azbest

Przeprowadzona w 2015 roku inwentaryzacja wykazała, iż na terenie Gminy Gaszowice znajduje się 56 356,80 m² wyrobów zawierających azbest co stanowi około 619,92 ton tego wyrobu.

W wyniku przeprowadzonej inwentaryzacji (na podstawie spisu z natury) stwierdzono, iż na terenie Gminy Gaszowice występują wyroby zawierające azbest w postaci:

- płyt falistych azbestowo-cementowych w 316 lokalizacjach;
- płyt płaskich azbestowo-cementowych w 148 lokalizacjach.

4.4 Strefa przestrzenno-funkcjonalna

Położenie w przestrzeni geograficznej

Gmina Gaszowice należy do powiatu rybnickiego. Położona jest w południowo-zachodniej części województwa śląskiego. Zajmuje ona powierzchnię 19,85 km².



Rysunek 4.4-1 Położenie gminy Gaszowice w powiecie rybnickim

Źródło: Plan gospodarki niskoemisyjnej Gminy Gaszowice

Gmina graniczy: od zachodu i północy z gminą Lyski, od wschodu z gminą Jejkowice oraz od południa z Miastem Rydułtowy (powiat wodzisławski) i Miastem Rybnik. Gmina podzielona jest na 5 sołectw: Gaszowice, Szczerbice, Piece, Czernica i Łuków Śląski.

Teren Gminy kształtuje się na poziomie od 220 m n.p.m. w północnej części (okolice Jeruzalem i Pogwizdowa) do 280 m n.p.m. w południowo-wschodniej części (okolice Czernicy).

Gmina Gaszowice leży w kotlinie raciborsko-oświęcimskiej. Niewielka część Gminy, tj. około 50 ha leży w granicach Parku Krajobrazowego Cysterskich Kompozycji Krajobrazowych Rud Wielkich, natomiast pozostały obszar gminy znajduje się w otulinie w/w parku.

Znacznym udziałem w powierzchni gminy charakteryzują się użytki rolne, które obejmują 1647 ha, co stanowi 82,97 % powierzchni gminy, grunty zabudowane i zurbanizowane stanowią 12,9% powierzchni gminy, czyli 256 ha, grunty leśne oraz zadrzewione i zakrzewione to obszar 60 ha, czyli 3,02% powierzchni gminy. W powiecie rybnickim użytki rolne zajmują 52,41% powierzchni powiatu, grunty leśne zadrzewione oraz zakrzewione – 34,39%, grunty zabudowane i zurbanizowane – 10,87%, natomiast nieużytki i terenu różne łącznie zajmują 2% terenu powiatu.

Tabela 4.4-1 Powierzchnia geodezyjna gminy i powiatu wg kierunków wykorzystania

Powierzchnia geodezyjna wg kierunków wykorzystania				
rodzaj	Gmina Gaszowice		Powiat rybnicki	
	ha	udział % w powierzchni gminy	ha	udział % w powierzchni powiatu
użytki rolne	1 647	82,97%	11 722	52,41%
grunty leśne oraz zadrzewione i zakrzewione	60	3,02%	7 692	34,39%
grunty pod wodami	5	0,25%	63	0,28%

grunty zabudowane i zurbanizowane	256	12,90%	2 430	10,87%
tereny różne	1	0,05%	90	0,40%
nieużytki	16	0,81%	367	1,64%
razem	1 985	100	22 364	100

Źródło: opracowanie własne na podstawie danych Głównego Urzędu Statystycznego – Banku Danych Lokalnych

Sieć drogowa

Przez obszar Gminy Gaszowice nie przebiegają drogi krajowe, ani wojewódzkie - transport odbywa się tutaj jedynie poprzez drogi powiatowe i gminne.

Główny ciąg ulic stanowią drogi powiatowe o łącznej długości 16 km:

- nr 14609 (ul. Rybnicka) – Lyski – Gaszowice – Szczerbice - Jejkowice,
- nr 14643 (ul. Wolności) – Lyski – Łuków Śląski – Czernica - Rydułtowy,
- nr 14646 (ul. Sumińska) – Sumina – Gaszowice – Szczerbice - Jejkowice,
- nr 14647 – Gaszowice (ul. Rydułtowska) – Gaszowice – Piece - Rydułtowy,
- nr 14693 (ul. Kolejowa) – Gaszowice – Łuków Śląski,
- nr 14694 (ul. Powstańców) – Czernica – Pstrężna.

Komunikacyjnie Gmina Gaszowice posiada dostęp do powiązań w ramach regionu na osi wschód-zachód, za pośrednictwem drogi krajowej nr 49 (relacji Racibórz – Rybnik – Żory) zlokalizowanej w pobliżu południowej granicy Gminy. Powiązanie z głównym układem komunikacyjnym Gminy zrealizowane jest za pośrednictwem dróg nr 14643 i 14647.

Drogi gminne są drogami ruchu lokalnego, o wyraźnie mniejszym natężeniu ruchu pojazdów. Na terenie Gminy znajduje się 64,262 km dróg gminnych. Ponadto przez Gminę przebiega linia kolejowa, obsługiwana jedynie taborem zasilanym energią elektryczną.

Budynki użyteczności publicznej

W Gminie Gaszowice znajdują się następujące budynki użyteczności publicznej:

- Urząd Gminy Gaszowice
- Szkoła Podstawowa Gaszowice
- Szkoła Podstawowa Czernica
- Zespół szkolno-przedszkolny w Szczerbicach
- Gimnazjum w Piecach
- Przedszkole w Gaszowicach
- Przedszkole w Czernicy
- OSP Gaszowice
- OSP Szczerbice
- OSP Łuków Śląski
- OSP Czernica
- Ośrodek Zdrowia Gaszowice
- Ośrodek Zdrowia + apteka Czernica
- Budynek komunalny Winiarnia w Piecach
- Budynek komunalny w Czernicy

- Ośrodek Kultury w Czernicy
- Ośrodek Kultury i Sportu w Gaszowicach
- Szatnia sportowa w Piecach
- Budynek klubowy w Szczerbicach
- Budynek wielofunkcyjny w Czernicy
- Posterunek Policji w Gaszowicach
- Budynek ZOK w Gaszowicach
- Kiosk wielobranżowy przy ul. Rydułtowskiej
- Poczta w Gaszowicach

Sieć wodociągowa

Funkcjonujące na terenie Gminy Przedsiębiorstwo Wodociągów i Kanalizacji Sp. z o.o. w Rybniku realizuje zadania m.in. w zakresie poboru, uzdatniania i dostarczania wody, odprowadzania i oczyszczania ścieków, robót związanych z budową rurociągów przesyłowych i sieci rozdzielczych. Ponadto teren Gminy zaopatrywany jest w wodę poprzez Przedsiębiorstwo Wodociągów i Kanalizacji Sp. z o.o. w Wodzisławiu Śląskim (3,5 km sieci oraz 184 przyłączy o długości 8,08 km) oraz Spółkę Wodociągową Sumina-Lyski (7,5 km sieci oraz 107 przyłączy o długości 3474 m).

Długość czynnej wodociągowej sieci rozdzielczej w gminie w 2015 roku wyniosła 62,6 km. Odnotowano 17 awarii sieci wodociągowej w danym roku.

Sieć kanalizacyjna

Ścieki powstałe na obszarze gminy odprowadzane są siecią kanalizacyjną do oczyszczalni ścieków w Rybniku - Orzepowicach. Oczyszczalnia ta przyjmuje i oczyszcza ścieki również z terenu Gminy Gaszowice i miasta Rybnika. Powstała w latach 1970-1976, a w roku 2000 przeprowadzono jej kompleksową modernizację. Jest to oczyszczalnia mechaniczno- biologiczna z intensywnym usuwaniem związków biogenych tj.: azotu i fosforu. Oczyszczanie mechaniczne ścieków odbywa się na kratkach bębnowych, piaskowniku i osadnikach wstępnych. Do biologicznego stopnia oczyszczania ścieków metodą osadu czynnego zastosowano system BIODENIPHO polegający na prowadzeniu w reaktorach biologicznych naprzemiennie procesów denitryfikacji i nityfikacji. Powstające w wyniku oczyszczania ścieków osady poddawane są fermentacji w komorach fermentacyjnych, a wytwarzany biogaz przetwarzany jest na energię elektryczną w układzie kogeneracji oraz spalany w kotłach z przeznaczeniem do ogrzewania wody użytkowej oraz budynku administracyjnego i obiektów technologicznych oczyszczalni. Oczyszczalnia w Rybniku dzięki realizowanym przez PWIK Sp. z o. o, inwestycjom jest obiektem nowoczesnym o projektowej przepustowości 27 000 m³/d, spełniającym wymogi prawa krajowego i Dyrektyw Unii Europejskiej dla oczyszczalni o wydajności powyżej 100 tys. RLM.

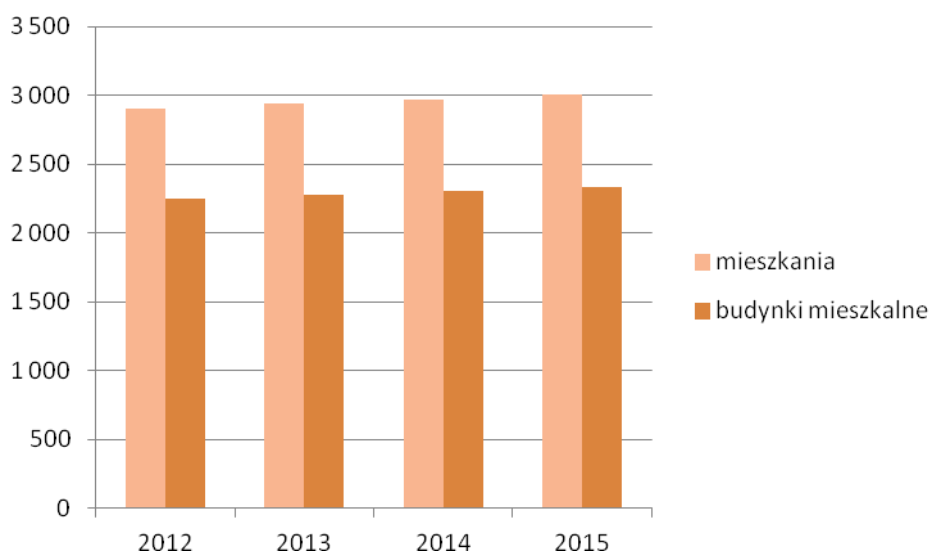
Długość czynnej sieci kanalizacyjnej w Gminie w 2015 roku wyniosła 44 km, z czego 11 km sieci kanalizacyjnej (195 przyłączy) skierowanych jest w stronę oczyszczalni ścieków w Suminie. Sołectwo Czernica oraz Łuków Śląski nie posiadają sieci kanalizacyjnej.

Odnotowano 4 awarie sieci kanalizacyjnej w danym roku. Ponadto na koniec 2015 roku na terenie Gminy eksploatowano 110 przydomowych oczyszczalni ścieków.

4.5 Sfera techniczna

Budynki mieszkalne i mieszkania

Według danych statystycznych GUS w powiecie rybnickim pod koniec 2015 roku zarejestrowanych było 24 208 mieszkań, natomiast w Gminie Gaszowice było ich 3 004. Liczba budynków mieszkalnych w tym samym roku w powiecie wynosiła 15 189, natomiast w gminie – 2 330.



Rysunek 4.5-1 Liczba budynków mieszkalnych i mieszkań w gminie w latach 2012-2015

Źródło: opracowanie własne na podstawie danych Głównego Urzędu Statystycznego – Banku Danych Lokalnych

Liczba mieszkań i budynków mieszkalnych w gminie stale rośnie. W latach 2012-2015 liczba mieszkań w gminie zwiększyła się o 102, a liczba budynków o 80.

Zabytki

Na obszarze Gminy Gaszowice znajdują się zabytki wymienione w poniższej tabeli.

Tabela 4.5-1 Zabytki znajdujące się na obszarze Gminy Gaszowice

Adres	Obiekt objęty ochroną	Numer rejestru zabytków Data wpisu
Czernica ulica Wolności 39	Pałacik wzniesiony po 1865 roku w stylu neogotyckim (granice ochrony obejmują budynek)	A/6/99 30 IV 1999
Czernica ulica Wolności 42	Budynek starej szkoły podstawowej z około 1900 roku w stylu modernistycznym (granice ochrony obejmują cały budynek)	A/1463/92 7 V 1992
Czernica ulica Górnicza	Zespół szybu wentylacyjnego I "Czernica" (d. Erbreich) z przełomu XIX i XX wieku: budynek szybu z wieżą wyciągową, budynek maszyny wyciągowej, budynek rozdzielni elektrycznej	A/1318/84 16 I 1984

Czernica	Dawny zespół szybu wentylacyjnego II (dawny Szyb Cecylia) z lat 1909-1910: dawna maszynownia i rozdzielnia elektryczna, nadszybie z wieżą wyciągową, dawna cechownia i łaźnia	A/1328/84 17 XII 1984
----------	---	--------------------------

5 Diagnoza czynników i zjawisk kryzysowych

Diagnoza czynników i zjawisk kryzysowych obejmuje analizę wszystkich sfer, tj. sfery gospodarczej, środowiskowej, przestrzenno – funkcjonalnej, technicznej, a w szczególności pogłębioną analizę kwestii społecznych dla określenia potrzeb podjęcia wyprzedzających działań o charakterze społecznym, co pozwoli na przygotowanie działań rewitalizacyjnych o bardziej złożonym, kompleksowym charakterze i oddziaływaniu.

Kwantyfikowalne i weryfikowalne dane pozwalające zdiagnozować obszary problemowe w gminie pozyskano z zasobów Głównego Urzędu Statystycznego, Urzędu Gminy w Gaszowicach, Powiatowego Urzędu Pracy, Komendy Miejskiej Policji, Ośrodka Pomocy Społecznej, Wojewódzkiego Urzędu Ochrony Zabytków, Delegatury Krajowego Biura Wyborczego. Wyniki analiz przedstawiono w podziale na każdą miejscowość (sołectwo) Gminy Gaszowice. Do wyodrębnienia obszarów charakteryzujących się koncentracją problemów wykorzystano uzyskane dane ilościowe od w/w instytucji.

Obszar gminy znajdujący się w stanie kryzysowym z powodu koncentracji negatywnych zjawisk społecznych, w szczególności bezrobocia, ubóstwa, przestępczości, niskiego poziomu edukacji lub kapitału społecznego, a także niewystarczającego poziomu uczestnictwa w życiu publicznym i kulturalnym, można wyznaczyć jako obszar zdegradowany w przypadku występowania na nim ponadto co najmniej jednego z następujących negatywnych zjawisk:

- 1) gospodarczych – w szczególności niskiego stopnia przedsiębiorczości, słabej kondycji lokalnych przedsiębiorstw lub
- 2) środowiskowych – w szczególności przekroczenia standardów jakości środowiska, obecności odpadów stwarzających zagrożenie dla życia, zdrowia ludzi lub stanu środowiska, lub
- 3) przestrzenno-funkcjonalnych – w szczególności niewystarczającego wyposażenia w infrastrukturę techniczną i społeczną lub jej złego stanu technicznego, braku dostępu do podstawowych usług lub ich niskiej jakości, niedostosowania rozwiązań urbanistycznych do zmieniających się funkcji obszaru, niskiego poziomu obsługi komunikacyjnej, niedoboru lub niskiej jakości terenów publicznych, lub
- 4) technicznych – w szczególności degradacji stanu technicznego obiektów budowlanych, w tym o przeznaczeniu mieszkaniowym, oraz niefunkcjonowaniu rozwiązań technicznych umożliwiających efektywne korzystanie z obiektów budowlanych, w szczególności w zakresie energooszczędności i ochrony środowiska.

Wyniki analizy ilościowej pozwalają zidentyfikować zdegradowane obszary Gminy, w których następuje największa koncentracja problemów.

5.1 Sfera społeczna

Problemy społeczne w poszczególnych sołectwach Gminy Gaszowice zostały zidentyfikowane w oparciu o dane dotyczące liczby osób korzystających z pomocy Ośrodka Pomocy Społecznej w Gaszowicach ze względu na ubóstwo, bezradność w sprawach opiekuńczo-wychowawczych, alkoholizm, chorobę, przemoc w rodzinie oraz niepełnosprawność. Poddano analizie także inne rodzaje problemów, tj. przestępczość, bezrobocie, wypadki drogowe. Dokonano oceny aktywności społecznej mieszkańców poprzez analizę częstotliwości wydarzeń kulturalnych oraz frekwencji wyborczej w poszczególnych sołectwach Gminy Gaszowice. Wyniki analizy pozwoliły zidentyfikować sołectwa, w których następuje koncentracja problemów społecznych.

Sytuacja demograficzna

Na dzień 31.12.2015 r. 16,89% ogólnej liczby osób mieszkających na terenie Gminy Gaszowice stanowili mieszkańcy w wieku poprodukcyjnym. Największy udział osób w wieku poprodukcyjnym w ogólnej liczbie mieszkańców poszczególnych sołectw odnotowano w Piecach (19,23%), Czernicy (18,17%) oraz Gaszowicach (17,15%). Udział osób w wieku poprodukcyjnym był wyższy od średniej dla całej Gminy (16,89%). Sołectwa Szczerbice oraz Łuków Śląski charakteryzują się mniejszym odsetkiem mieszkańców w wieku poprodukcyjnym od średniej dla Gminy, odpowiednio 14,80% i 15,69%.

Tabela 5.1-1 Udział osób w wieku poprodukcyjnym w ogólnej liczbie mieszkańców (wg danych na dzień 31.12.2015 r.)

L.p.	Obszar	Wartość wskaźnika
1	Gmina Gaszowice	16,89%
2	Gaszowice	17,15%
3	Czernica	18,17%
4	Piece	19,23%
5	Szczerbice	14,80%
6	Łuków Śląski	15,69%

Źródło: opracowanie własne na podstawie danych Urzędu Gminy Gaszowice

Dane zawarte w poniższej tabeli dotyczą wskaźnika obciążenia demograficznego⁴. Najwyższe wartości wskaźnika odnotowano w sołectwach: Czernica, Piece, Gaszowice, świadczy to o większej ilości osób w wieku nieprodukcyjnym. Natomiast najniższe wartości wskaźnika dotyczą sołectw: Szczerbice oraz Łuków Śląski, co wskazuje na niższy wskaźnik demograficzny.

Tabela 5.1-2 Wskaźnik obciążenia demograficznego (wg danych na dzień 31.12.2015 r.)

L.p.	Obszar	Wartość wskaźnika
1	Gmina Gaszowice	0,59
2	Gaszowice	0,59
3	Czernica	0,62

⁴ Wskaźnik obciążenia demograficznego – określa względną ilość osób młodych (kobiety, mężczyźni do 18 roku życia) lub starszych (kobiety od 60 roku życia, mężczyźni od 65 roku życia) w odniesieniu do populacji w wieku produkcyjnym.

4	Piece	0,61
5	Szczerbice	0,58
6	Łuków Śląski	0,57

Źródło: opracowanie własne na podstawie danych Urzędu Gminy Gaszowice

Bezrobocie

Największy udział osób bezrobotnych zarejestrowanych w liczbie wszystkich mieszkańców poszczególnych sołectw odnotowano w Czernicy (2,96%) oraz Łukowie Śląskim (3,11%). Udział osób bezrobotnych był wyższy od średniej dla całej Gminy (2,32%). Najmniejsze problemy związane z bezrobociem występują w sołectwie Piece (1,96%). Ponadto w Szczerbicach oraz Gaszowicach udział osób bezrobotnych jest poniżej średniej dla Gminy i wynosi odpowiednio 2,00% i 2,03%.

Tabela 5.1-3 Udział bezrobotnych zarejestrowanych wg adresów zamieszkania w populacji mieszkańców ogółem (wg danych na dzień 31.12.2015 r.)

L.p.	Obszar	Wartość wskaźnika
1	Gmina Gaszowice	2,32%
2	Gaszowice	2,03%
3	Czernica	2,96%
4	Piece	1,96%
5	Szczerbice	2,00%
6	Łuków Śląski	3,11%

Źródło: opracowanie własne na podstawie danych Ośrodka Pomocy Społecznej w Gaszowicach

Największy udział osób długotrwale bezrobotnych w populacji mieszkańców poszczególnych sołectw odnotowano w Czernicy (1,45%) oraz Łukowie Śląskim (1,21%). Udział osób długotrwale bezrobotnych był wyższy od średniej dla całej Gminy (1,08%). Najmniejsze problemy związane z długotrwałym bezrobociem występują w sołectwie Piece (0,88%). Ponadto w Gaszowicach oraz Szczerbicach udział osób długotrwale bezrobotnych jest poniżej średniej dla Gminy i wynosi odpowiednio 0,93% i 0,98%.

Tabela 5.1-4 Udział osób długotrwale bezrobotnych w populacji mieszkańców ogółem (wg danych na dzień 31.12.2015 r.)

L.p.	Obszar	Wartość wskaźnika
1	Gmina Gaszowice	1,08%
2	Gaszowice	0,93%
3	Czernica	1,45%
4	Piece	0,88%
5	Szczerbice	0,98%
6	Łuków Śląski	1,21%

Źródło: opracowanie własne na podstawie danych Ośrodka Pomocy Społecznej w Gaszowicach

Największy udział osób długotrwale bezrobotnych w wieku produkcyjnym w populacji mieszkańców w wieku produkcyjnym poszczególnych sołectw odnotowano w Piecach (4,59%), Czernicy (2,36%) oraz Łukowie Śląskim (1,96%). Udział osób długotrwale bezrobotnych w wieku produkcyjnym był wyższy od średniej dla całej Gminy, która wynosiła 1,73%.

Tabela 5.1-5 Udział osób długotrwale bezrobotnych w wieku produkcyjnym w populacji mieszkańców w wieku produkcyjnym (wg danych na dzień 31.12.2015 r.)

L.p.	Obszar	Wartość wskaźnika
1	Gmina Gaszowice	1,73%
2	Gaszowice	1,48%
3	Czernica	2,36%
4	Piece	4,59%
5	Szczerbice	1,55%
6	Łuków Śląski	1,96%

Źródło: opracowanie własne na podstawie danych Ośrodka Pomocy Społecznej w Gaszowicach

Przestępczość

W 2015 roku na terenie Gminy Gaszowice odnotowano cztery czyny karalne osób nieletnich, które miały miejsce w sołectwie: Czernica (2) oraz Piece (2). Liczba czynów karalnych osób nieletnich jest niewielka, od kilku lat utrzymuje się na podobnym poziomie. W pozostałych sołectwach nie miały miejsca czyny karalne osób nieletnich.

Tabela 5.1-6 Liczba czynów karalnych osób nieletnich w przeliczeniu na 1 mieszkańca (wg danych za 2015 r.)

L.p.	Obszar	Wartość wskaźnika
1	Gmina Gaszowice	0,0004
2	Gaszowice	0,000
3	Czernica	0,0009
4	Piece	0,002
5	Szczerbice	0,000
6	Łuków Śląski	0,000

Źródło: opracowanie własne na podstawie danych Komendy Miejskiej Policji w Gaszowicach

Największą liczbę przestępstw w 2015 r. odnotowano w sołectwie Gaszowice (39 przestępstw) oraz Czernica (19 przestępstw), co w przeliczeniu na 1 mieszkańca wynosi odpowiednio 0,013 oraz 0,008. Wartości tego wskaźnika dla w/w sołectw były wyższe od średniej dla całej Gminy, wynoszącej 0,008 przestępstw na 1 mieszkańca sołectwa.

Tabela 5.1-7 Liczba przestępstw w przeliczeniu na 1 mieszkańca (wg danych za 2015 r.)

L.p.	Obszar	Wartość wskaźnika
1	Gmina Gaszowice	0,008
2	Gaszowice	0,013
3	Czernica	0,008
4	Piece	0,003
5	Szczerbice	0,004
6	Łuków Śląski	0,006

Źródło: opracowanie własne na podstawie danych Komendy Miejskiej Policji w Gaszowicach

Pomoc społeczna

Sołectwami objętymi największym wsparciem ze względu na udzielanie pomocy społecznej są: Czernica oraz Szczerbice. W 2015 r. w Czernicy liczba osób korzystających z pomocy społecznej w przeliczeniu na 1 mieszkańca wynosiła 0,0625, natomiast w Szczerbicach 0,052. Najmniejsze problemy związane z długotrwałym bezrobociem występują w sołectwie Piece.

Tabela 5.1-8 Liczba osób korzystających z pomocy społecznej w przeliczeniu na 1 mieszkańca (wg danych na dzień 31.12.2015 r.)

L.p.	Obszar	Wartość wskaźnika
1	Gmina Gaszowice	0,045
2	Gaszowice	0,036
3	Czernica	0,0625
4	Piece	0,034
5	Szczerbice	0,052
6	Łuków Śląski	0,05

Źródło: opracowanie własne na podstawie danych Ośrodka Pomocy Społecznej w Gaszowicach

W 2015 r. w sołectwie Czernica odnotowano 0,014 osób korzystających z pomocy społecznej z powodu długotrwałej lub ciężkiej choroby w przeliczeniu na 1 mieszkańca sołectwa. Wartość wskaźnika była wyższa od średniej dla całej Gminy (0,0059), co świadczy o większym natężeniu problemu.

Tabela 5.1-9 Liczba osób korzystających z pomocy społecznej z powodu długotrwałej lub ciężkiej choroby w przeliczeniu na 1 mieszkańca (wg danych na dzień 31.12.2015 r.)

L.p.	Obszar	Wartość wskaźnika
1	Gmina Gaszowice	0,0059
2	Gaszowice	0,005
3	Czernica	0,014
4	Piece	0,000
5	Szczerbice	0,0028
6	Łuków Śląski	0,0026

Źródło: opracowanie własne na podstawie danych Ośrodka Pomocy Społecznej w Gaszowicach

Sołectwami najbardziej dotkniętymi ubóstwem, mierzonymi liczbą osób objętych pomocą społeczną z powodu ubóstwa w przeliczeniu na 1 mieszkańca są Czernica, Łuków Śląski oraz Szczerbice. We wszystkich wymienionych sołectwach liczba osób objętych pomocą OPS ze względu na ubóstwo w 2015 r. przekracza wartość średnią dla całej Gminy, która wyniosła 0,0344.

Tabela 5.1-10 Liczba osób korzystających z pomocy społecznej z powodu ubóstwa w przeliczeniu na 1 mieszkańca (wg danych na dzień 31.12.2015 r.)

L.p.	Obszar	Wartość wskaźnika
1	Gmina Gaszowice	0,0344
2	Gaszowice	0,024

3	Czernica	0,05
4	Piece	0,0294
5	Szczerbice	0,0384
6	Łuków Śląski	0,0476

Źródło: opracowanie własne na podstawie danych Ośrodka Pomocy Społecznej w Gaszowicach

Sołectwami objętymi największym wsparciem ze względu na problemy niepełnosprawności są: Łuków Śląski, Czernica oraz Szczerbice. Liczba osób z niepełnosprawnością korzystających z pomocy społecznej w przeliczeniu na 1 mieszkańca dla w/w sołectw był wyższy od średniej dla całej Gminy, wynoszącej 0,0109.

Tabela 5.1-11 Liczba osób z niepełnosprawnością korzystających z pomocy społecznej w przeliczeniu na 1 mieszkańca (wg danych na dzień 31.12.2015 r.)

L.p.	Obszar	Wartość wskaźnika
1	Gmina Gaszowice	0,0109
2	Gaszowice	0,005
3	Czernica	0,0144
4	Piece	0,0089
5	Szczerbice	0,0128
6	Łuków Śląski	0,0208

Źródło: opracowanie własne na podstawie danych Ośrodka Pomocy Społecznej w Gaszowicach

Sołectwami najbardziej dotkniętymi problemami alkoholowymi, mierzonymi ilością osób korzystających z pomocy OPS w tym względzie w przeliczeniu na 1 mieszkańca są: Szczerbice – 0,0111 oraz Czernica – 0,005.

Tabela 5.1-12 Liczba osób pobierających zasiłek z powodu alkoholizmu w przeliczeniu na 1 mieszkańca (wg danych na dzień 31.12.2015 r.)

L.p.	Obszar	Wartość wskaźnika
1	Gmina Gaszowice	0,0049
2	Gaszowice	0,0016
3	Czernica	0,005
4	Piece	0,0009
5	Szczerbice	0,0111
6	Łuków Śląski	0,0026

Źródło: opracowanie własne na podstawie danych Ośrodka Pomocy Społecznej w Gaszowicach

Sołectwami objętymi największym wsparciem ze względu na bezradność opiekuńczo-wychowawczą są: Czernica oraz Szczerbice. Wartości wskaźnika dla tych sołectw są wyższe niż średnia dla całej Gminy, która wynosi 0,0111.

Tabela 5.1-13 Liczba osób pobierających zasiłek z powodu bezradności opiekuńczo-wychowawczej w przeliczeniu na 1 mieszkańca (wg danych na dzień 31.12.2015 r.)

L.p.	Obszar	Wartość wskaźnika
1	Gmina Gaszowice	0,0111
2	Gaszowice	0,0053
3	Czernica	0,0217
4	Piece	0,0108
5	Szczerbice	0,0119
6	Łuków Śląski	0,0000

Źródło: opracowanie własne na podstawie danych Ośrodka Pomocy Społecznej w Gaszowicach

W sołectwach Piece oraz Czernica zaobserwowano największe wartości wskaźnika, tj. liczbę osób pobierających zasiłek stały w przeliczeniu na 1000 mieszkańców. Dla sołectwa Piece wynosiła 7 osób/1000 mieszkańców, natomiast dla Czernicy 5 osób/1000 mieszkańców. Wartości dla w/w sołectw są wyższe od średniej dla całej Gminy Gaszowice (3 osoby/1000 mieszkańców), co świadczy o wyższym stopniu nagromadzenia problemu na tym obszarze.

Tabela 5.1-14 Liczba osób pobierających zasiłek stały na 1000 ludności (wg danych na dzień 31.12.2015 r.)

L.p.	Obszar	Wartość wskaźnika
1	Gmina Gaszowice	3
2	Gaszowice	1
3	Czernica	5
4	Piece	7
5	Szczerbice	1
6	Łuków Śląski	2

Źródło: opracowanie własne na podstawie danych Ośrodka Pomocy Społecznej w Gaszowicach

W Gminie Gaszowice 0,49% uczniów szkół podstawowych korzystało z dożywiania w 2015 r. Największy udział uczniów w populacji mieszkańców poszczególnych sołectw odnotowano w Łukowie Śląskim (1,06%). Ponadto udział osób długotrwale bezrobotnych był wyższy od średniej dla całej Gminy (0,49%) w sołectwach: Szczerbice, Czernica oraz Gaszowice. Najmniejsze problemy związane z dożywianiem występowały w sołectwie Piece (0,19%).

Tabela 5.1-15 Udział uczniów szkół podstawowych korzystających z dożywiania (wg danych na dzień 31.12.2015 r.)

L.p.	Obszar	Wartość wskaźnika
1	Gmina Gaszowice	0,49%
2	Gaszowice	0,53%
3	Czernica	0,81%
4	Piece	0,19%
5	Szczerbice	0,99%
6	Łuków Śląski	1,06%

Źródło: opracowanie własne na podstawie danych Ośrodka Pomocy Społecznej w Gaszowicach

Przemoc w rodzinie

Liczba rodzin dotkniętych problemem przemocy w rodzinie na terenie Gminy wynosiła 13 rodzin w 2015 roku. W sołectwach: Łuków Śląski, Szczerbice oraz Piece zaobserwowano największy problem przemocy w rodzinie. Wartości wskaźnika były wyższe niż średnia dla całej Gminy, która wynosiła 0,0048 os./1 mieszkańca sołectwa.

Tabela 5.1-16 Liczba osób dotkniętych problemem przemocy w rodzinie na 1 mieszkańca (wg danych na dzień 31.12.2015 r.)

L.p.	Obszar	Wartość wskaźnika
1	Gmina Gaszowice	0,0048
2	Gaszowice	0,0036
3	Czernica	0,0022
4	Piece	0,0059
5	Szczerbice	0,0069
6	Łuków Śląski	0,0079

Źródło: opracowanie własne na podstawie danych Ośrodka Pomocy Społecznej w Gaszowicach

Na dzień 31.12.2015 r. w Gminie Gaszowice było 65 mieszkańców objętych pomocą w ramach procedury „Niebieska karta”. W sołectwach Szczerbice oraz Łuków Śląski wartości wskaźnika były wyższe niż średnia dla całej Gminy, wynosiły odpowiednio 0,0123 oraz 0,00793 os./1 mieszkańca sołectwa, co oznacza, że w tych sołectwach jest największa liczba mieszkańców objętych pomocą w ramach procedury „Niebieska karta”.

Tabela 5.1-17 Liczba osób objętych pomocą w ramach procedury „Niebieska karta” w przeliczeniu na 1 mieszkańca (wg danych na dzień 31.12.2015 r.)

L.p.	Obszar	Wartość wskaźnika
1	Gmina Gaszowice	0,0069
2	Gaszowice	0,0043
3	Czernica	0,00456
4	Piece	0,00595
5	Szczerbice	0,0123
6	Łuków Śląski	0,00793

Źródło: opracowanie własne na podstawie danych Ośrodka Pomocy Społecznej w Gaszowicach

Aktywność społeczna

Jednym ze wskaźników aktywności społecznej mieszkańców jest liczba wydarzeń kulturalnych. W 2015 roku na terenie Gminy Gaszowice odbyło się 13 wydarzeń kulturalnych, co w przeliczeniu na 100 mieszkańców daje wartość wskaźnika równą 0,138. W sołectwach Czernica, Gaszowice, oraz Szczerbice wartości wskaźników były niższe od średniej dla całej Gminy.

Tabela 5.1-18 Liczba wydarzeń kulturalnych w 2015 roku w przeliczeniu na 100 mieszkańców (wg danych za 2015 r.)

L.p.	Obszar	Wartość wskaźnika
1	Gmina Gaszowice	0,138
2	Gaszowice	0,133
3	Czernica	0,137
4	Piece	0,196
5	Szczerbice	0,082
6	Łuków Śląski	0,271

Źródło: opracowanie własne na podstawie danych Urzędu Gminy Gaszowice

Frekwencja wyborcza w wyborach Prezydenckich w 2015 r. w Gminie Gaszowice wynosiła 54,51% i była niższa o 1,66% od średniej dla powiatu rybnickiego. W sołectwach Łuków Śląski oraz Czernica frekwencja wyborcza była niższa niż średnia dla całej Gminy. Największą aktywność wyborczą zidentyfikowano na terenie sołectwa Gaszowice, która wynosiła 57,61%.

Tabela 5.1-19 Frekwencja wyborcza w wyborach Prezydenckich (II tura) w 2015 roku (wg danych za 2015 r.)

L.p.	Obszar	Wartość wskaźnika
1	Gmina Gaszowice	54,51%
2	Gaszowice	57,61%
3	Czernica	51,13%
4	Piece	55,16%
5	Szczerbice	54,49%
6	Łuków Śląski	51,08%

Źródło: opracowanie własne na podstawie danych Delegatury Krajowego Biura Wyborczego w Katowicach

Inne zjawiska problemowe

W 2015 r. najwięcej wypadków i kolizji drogowych miało miejsce w sołectwach Gaszowice (14) oraz Szczerbice (9). Jednak analiza liczby wypadków drogowych w przeliczeniu na 1 mieszkańca poszczególnych sołectw obrazuje największe problemy w sołectwach Gaszowice oraz Łuków Śląski. Wartości wskaźnika dla tych sołectw są wyższe niż średnia dla całej Gminy, która wynosi 0,0037.

Tabela 5.1-20 Liczba wypadków drogowych w przeliczeniu na 1 mieszkańca (wg danych za 2015 r.)

L.p.	Obszar	Wartość wskaźnika
1	Gmina Gaszowice	0,0037
2	Gaszowice	0,004
3	Czernica	0,002
4	Piece	0,001
5	Szczerbice	0,003
6	Łuków Śląski	0,005

Źródło: opracowanie własne na podstawie danych Komendy Miejskiej Policji w Gaszowicach

Podsumowanie sfery społecznej

Do analizy sfery społecznej wykorzystano 20 wskaźników. Wartości poszczególnych analizowanych wskaźników z podziałem na sołectwa Gminy Gaszowice przedstawiono w poniższej tabeli. Kolorem łososiowym zaznaczono sołectwa, w których zaobserwowano występowanie danego problemu, tzn. wartość wskaźnika była niekorzystna w stosunku do ogólnej wartości dla Gminy.

Tabela 5.1-21 Wartości wskaźników w sferze społecznej w poszczególnych sołectwach Gminy Gaszowice

	Wskaźnik	Gmina Gaszowice	Gaszowice	Czernica	Piece	Szczerbice	Łuków Śląski
Sytuacja demograficzna	Udział osób w wieku poprodukcyjnym w ogólnej liczbie mieszkańców	16,89%	17,15%	18,17%	19,23%	14,80%	15,69%
	Wskaźnik obciążenia demograficznego – określa względną ilość osób młodych w odniesieniu do populacji w wieku produkcyjnym	0,59	0,59	0,62	0,61	0,58	0,57
Bezrobocie	Udział bezrobotnych zarejestrowanych wg adresów zamieszkania w populacji mieszkańców ogółem	2,32%	2,03%	2,96%	1,96%	2,00%	3,11%
	Udział osób długotrwale bezrobotnych w populacji mieszkańców ogółem	1,08%	0,93%	1,45%	0,88%	0,98%	1,21%
	Udział osób długotrwale bezrobotnych w wieku produkcyjnym w populacji mieszkańców w wieku produkcyjnym	1,73%	1,48%	2,36%	4,59%	1,55%	1,96%
Przestępczość	Liczba czynów karalnych osób nieletnich w przeliczeniu na 1 mieszkańca	0,0004	0,0000	0,0009	0,002	0,0000	0,0000
	Liczba przestępstw w przeliczeniu na 1 mieszkańca	0,008	0,013	0,008	0,003	0,004	0,006
Pomoc społeczna	Liczba osób korzystających z pomocy społecznej w przeliczeniu na 1 mieszkańca	0,045	0,036	0,0625	0,034	0,052	0,05
	Liczba osób korzystających z pomocy społecznej z powodu długotrwałej lub ciężkiej choroby w przeliczeniu na 1 mieszkańca	0,0059	0,005	0,014	0,000	0,0028	0,0026
	Liczba osób korzystających z pomocy społecznej z powodu ubóstwa w przeliczeniu na 1 mieszkańca	0,0344	0,024	0,05	0,0294	0,0384	0,0476
	Liczba osób z niepełnosprawnością korzystających z pomocy społecznej w przeliczeniu na 1 mieszkańca	0,0109	0,005	0,0144	0,0089	0,0128	0,0208

	Liczba osób pobierających zasiłek z powodu alkoholizmu w przeliczeniu na 1 mieszkańca	0,0049	0,0016	0,005	0,0009	0,0111	0,0026
	Liczba osób pobierających zasiłek z powodu bezradności opiekuńczo-wychowawczej w przeliczeniu na 1 mieszkańca	0,0111	0,0053	0,0217	0,0108	0,0119	0,0000
	Liczba osób pobierających zasiłek stały na 1000 ludności	3	1	5	7	1	2
	Udział uczniów szkół podstawowych korzystających z dożywiania	0,49%	0,53%	0,81%	0,19%	0,99%	1,06%
Przemoc w rodzinie	Liczba osób dotkniętych problemem przemocy w rodzinie na 1 mieszkańca	0,0048	0,0036	0,0022	0,0059	0,0069	0,0079
	Liczba osób objętych pomocą w ramach procedury „Niebieska karta” w przeliczeniu na 1 mieszkańca	0,0069	0,0043	0,00456	0,00595	0,0123	0,00793
Aktywność społeczna	Liczba wydarzeń kulturalnych w 2015 roku w przeliczeniu na 100 mieszkańców	0,138	0,133	0,137	0,196	0,082	0,271
	Frekwencja wyborcza w wyborach Prezydenckich (II tura) w 2015 roku	54,51%	57,61%	51,13%	55,16%	54,49%	51,08%
Inne zjawiska problemowe	Liczba wypadków drogowych w przeliczeniu na 1 mieszkańca	0,0037	0,004	0,002	0,001	0,003	0,005

Najwięcej problemów społecznych skumulowanych jest w następujących sołectwach: Czernica (85% ogółu problemów: 17 z 20), Łuków Śląski (55%: 11 z 20), oraz w Szczerbice (45%: 9 z 20). Sytuacja kryzysowa w sferze społecznej w/w sołectw wynika, m.in. z bezrobocia oraz udzielanych świadczeń pomocy społecznej mieszkańcom. Na poniższym rysunku zostały przedstawione obszary problemowe Gminy (wyższe nasycenie koloru świadczy o zdiagnozowanej większej ilości problemów w niniejszej sferze).



Rysunek 5.1-1 Obszar Gminy Gaszowice z zaznaczonymi sołectwami w których zidentyfikowano problemy w sferze społecznej

Źródło: opracowanie własne

5.2 Sfera gospodarcza

Analiza sfery gospodarczej na terenie Gminy Gaszowice jest ważna w kontekście planowanych działań w ramach procesu rewitalizacji. Przeanalizowano obszar przedsiębiorczości w Gminie. Podczas diagnozy sfery gospodarczej w Gminie Gaszowice wzięto pod uwagę trzy wskaźniki, tj. liczba podmiotów gospodarczych w przeliczeniu na 1 mieszkańca, liczba podmiotów gospodarczych zatrudniających powyżej 10 osób w przeliczeniu na 100 mieszkańców oraz liczba nowo zarejestrowanych podmiotów gospodarczych w przeliczeniu na 100 mieszkańców.

W 2015 r. w sołectwach Czernica oraz Piece odnotowano odpowiednio 0,04 i 0,039 podmiotów gospodarczych w przeliczeniu na 1 mieszkańca sołectwa. Wartości wskaźnika były niższe od średniej dla całej Gminy (0,0059), co świadczy o mniejszej liczbie podmiotów gospodarczych oraz większym natężeniu problemu.

Tabela 5.2-1 Liczba podmiotów gospodarczych w przeliczeniu na 1 mieszkańca (wg danych na dzień 31.12.2015 r.)

L.p.	Obszar	Wartość wskaźnika
1	Gmina Gaszowice	0,046
2	Gaszowice	0,050
3	Czernica	0,040
4	Piece	0,039

5	Szczerbice	0,047
6	Łuków Śląski	0,057

Źródło: opracowanie własne na podstawie danych Urzędu Gminy Gaszowice

W poniższej tabeli zamieszczono dane na temat liczby podmiotów gospodarczych zatrudniających powyżej 10 osób w przeliczeniu na 100 mieszkańców. W 2015 r. najniższe wartości wskaźnika odnotowano w sołectwach: Piece, Szczerbice, Łuków Śląski oraz Gaszowice. Tylko w sołectwie Czernica liczba podmiotów gospodarczych zatrudniających powyżej 10 osób była wyższa od średniej dla Gminy.

Tabela 5.2-2 Liczba podmiotów gospodarczych zatrudniających powyżej 10 osób w przeliczeniu na 100 mieszkańców (wg danych na dzień 31.12.2015 r.)

L.p.	Obszar	Wartość wskaźnika
1	Gmina Gaszowice	0,16
2	Gaszowice	0,13
3	Czernica	0,41
4	Piece	0,00
5	Szczerbice	0,12
6	Łuków Śląski	0,13

Źródło: opracowanie własne na podstawie danych Urzędu Gminy Gaszowice

W sołectwach Gaszowice, Piece oraz Łuków Śląski w 2015 roku zarejestrowano największą liczbę nowych podmiotów gospodarczych. Niższe wartości wskaźnika aniżeli wartość dla całej gminy odnotowano w sołectwach: Czernica oraz Szczerbice. Oznacza to, że w wymienionych sołectwach jest najmniejsza liczba nowo zarejestrowanych podmiotów gospodarczych w przeliczeniu na 100 mieszkańców.

Tabela 5.2-3 Liczba nowo zarejestrowanych podmiotów gospodarczych w przeliczeniu na 100 mieszkańców (wg danych na dzień 31.12.2015 r.)

L.p.	Obszar	Wartość wskaźnika
1	Gmina Gaszowice	0,373
2	Gaszowice	0,467
3	Czernica	0,182
4	Piece	0,393
5	Szczerbice	0,369
6	Łuków Śląski	0,541

Źródło: opracowanie własne na podstawie danych Urzędu Gminy Gaszowice

Podsumowanie sfery gospodarczej

Do analizy sfery gospodarczej wykorzystano 3 wskaźniki. Wartości poszczególnych analizowanych wskaźników z podziałem na sołectwa Gminy Gaszowice przedstawiono w poniższej tabeli. Kolorem łososiowym zaznaczono sołectwa, w których zaobserwowano występowanie danego problemu, tzn. wartość wskaźnika była niekorzystna w stosunku do ogólnej wartości dla Gminy.

Tabela 5.2-4 Wartości wskaźników w sferze gospodarczej w poszczególnych sołectwach Gminy Gaszowice

Wskaźnik	Gmina Gaszowice	Gaszowice	Czernica	Piece	Szczerbice	Łuków Śląski
Liczba podmiotów gospodarczych w przeliczeniu na 1 mieszkańca	0,046	0,050	0,040	0,039	0,047	0,057
Liczba podmiotów gospodarczych zatrudniających powyżej 10 osób w przeliczeniu na 100 mieszkańców	0,16	0,13	0,41	0	0,12	0,13
Liczba nowo zarejestrowanych podmiotów gospodarczych w przeliczeniu na 100 mieszkańców	0,373	0,467	0,182	0,393	0,369	0,541

Najwięcej problemów gospodarczych skumulowanych jest w następujących sołectwach: Czernica (2 z 3), Piece (2 z 3) oraz Szczerbice (2 z 3). Na poniższym rysunku zostały przedstawione obszary problemowe Gminy zdiagnozowane w niniejszej sferze.



Rysunek 5.2-1 Obszar Gminy Gaszowice z zaznaczonymi sołectwami w których zidentyfikowano problemy w sferze gospodarczej

Źródło: opracowanie własne

5.3 Sfera środowiskowa

Analiza sfery środowiskowej terenu Gminy Gaszowice pozwoli na określenie kondycji środowiskowej Gminy. Sytuacja środowiska ma znaczący wpływ na jakość życia mieszkańców Gminy oraz stanowi o atrakcyjności i potencjale danego obszaru.

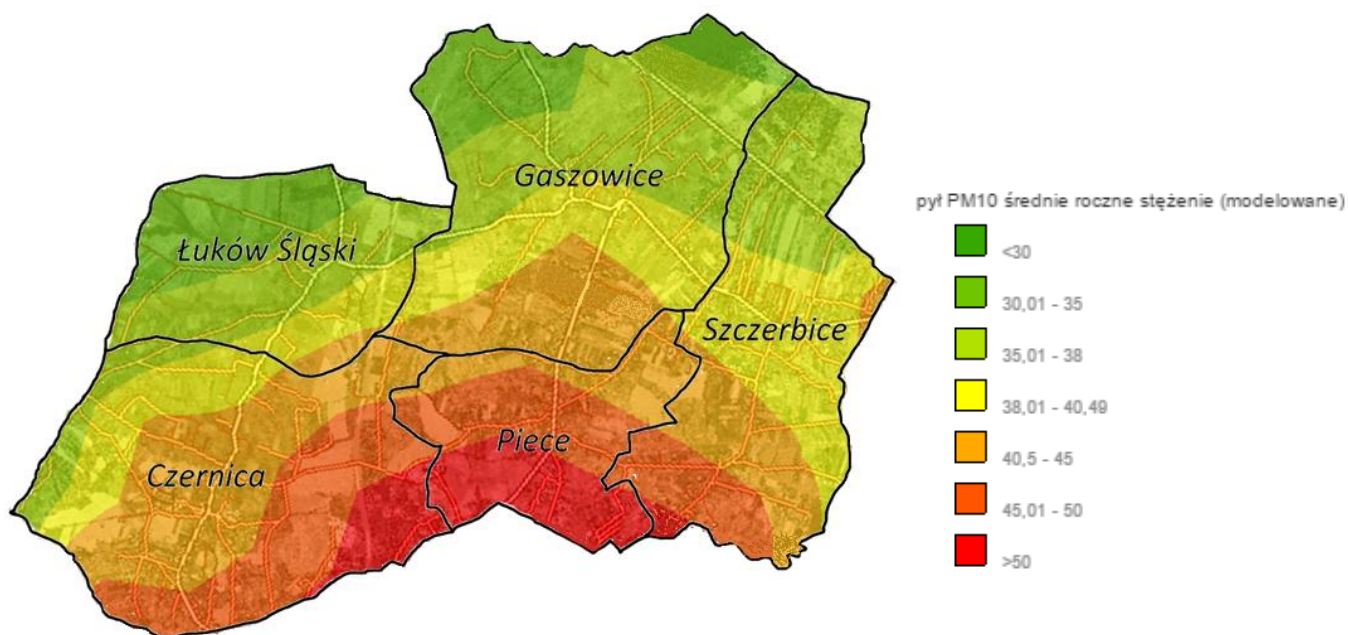
Sfera środowiskowa w Gminie Gaszowice zdiagnozowana została na podstawie wskaźnika nagromadzenia wyrobów zawierających azbest (kg) w przeliczeniu na 100 mieszkańców. Wartości wskaźnika przekraczające średnią dla Gminy odnotowano w sołectwach Łuków Śląski (18 687,68) oraz Czernica (8 525,81).

Tabela 5.3-1 Wskaźnik nagromadzenia wyrobów zawierających azbest kg w przeliczeniu na 100 mieszkańców (wg danych za 2015 r.)

L.p.	Obszar	Wartość wskaźnika
1	Gmina Gaszowice	6 602,67
2	Gaszowice	5 443,72
3	Czernica	8 525,81
4	Piece	2 931,74
5	Szczerbice	4 168,04
6	Łuków Śląski	18 687,68

Źródło: opracowanie własne na podstawie danych Urzędu Gminy Gaszowice

Ponadto analizie poddano średnioroczne modelowane stężenie pyłu PM10 na terenie Gminy Gaszowice sporządzone na potrzeby opracowania Programu Ochrony Powietrza dla stref województwa śląskiego w 2014 roku. Największe stężenie średnioroczne pyłu PM10 zaobserwowano w sołectwie Piece, na tym terenie przeważają wartości powyżej 45 $\mu\text{g}/\text{m}^3$. W sołectwie Czernica dominuje stężenie pyłu PM10 powyżej 40,5 $\mu\text{g}/\text{m}^3$. W sołectwach Łuków Śląski oraz Gaszowice natężenie problemu jest najmniejsze.



Rysunek 5.3-1 Średnioroczne modelowane stężenie pyłu PM10 na terenie Gminy Gaszowice [$\mu\text{g}/\text{m}^3$]

Źródło: opracowanie własne na podstawie danych udostępnionych na: <http://mapy.orsip.pl/>

Podsumowanie sfery środowiskowej

Do analizy sfery środowiskowej wykorzystano 2 wskaźniki. Wartości analizy danych ilościowych, tj. wskaźnika nagromadzenia wyrobów zawierających azbest kg w przeliczeniu na 100 mieszkańców z podziałem na poszczególne sołectwa Gminy Gaszowice przedstawiono w poniższej tabeli. Kolorem łososiowym zaznaczono sołectwa, w których zaobserwowano występowanie danego problemu, tzn. wartość wskaźnika była niekorzystna w stosunku do ogólnej wartości dla Gminy.

Analiza danych jakościowych, tj. średnioroczne modelowane stężenie pyłu PM10 wyłoniła sołectwa Gminy w których można zaobserwować problemy związane z wysokim stężeniem średniorocznym pyłu PM10.

Tabela 5.3-2 Wartości wskaźników w sferze środowiskowej w poszczególnych sołectwach Gminy Gaszowice

Wskaźnik	Gmina Gaszowice	Gaszowice	Czernica	Piece	Szczerbice	Łuków Śląski
Wskaźnik nagromadzenia wyrobów zawierających azbest kg w przeliczeniu na 100 mieszkańców	6 602,67	5 443,72	8 525,81	2 931,74	4 168,04	18 687,68

Z niniejszej analizy wynika, że w sołectwie Łuków Śląski z zaobserwowanych największym nagromadzeniem wyrobów zawierających azbest, stężenie średnioroczne pyłu PM10 jest najmniejsze w stosunku do pozostałych sołectw Gminy. Natomiast dla sołectwa Czernica, w którym problem nagromadzenia wyrobów zawierających azbest jest też znaczący, zdiagnozowano także wysokie stężenia średnioroczne pyłu PM10, w niektórych terenach sołectwa oszacowano stężenie na

poziomie $50 \mu\text{g}/\text{m}^3$. Największe stężenie średnioroczne pyłu PM_{10} zaobserwowano w sołectwie Piece, na tym terenie przeważają wartości powyżej $45 \mu\text{g}/\text{m}^3$.

Zgodnie z poniższym rysunkiem problemy z sferze środowiskowej skumulowane są w następujących sołectwach Czernica (2 z 2), Łuków Śląski (1 z 2) oraz Piece (1 z 2) (wyższe nasycenie koloru świadczy o zdiagnozowanej większej ilości problemów w niniejszej sferze).



Rysunek 5.3-2 Obszar Gminy Gaszowice z zaznaczonymi sołectwami w których zidentyfikowano problemy w sferze środowiskowej

Źródło: opracowanie własne

5.4 Sfera przestrzenno – funkcjonalna

Dalszym krokiem w delimitacji obszaru zdegradowanego było przeprowadzenie analizy sfery przestrzenno-funkcjonalnej. O potencjale i atrakcyjności danego obszaru świadczą warunki przestrzenno-funkcjonalne, mogą one stać się przyczynkiem do przyciągania nowych mieszkańców lub potencjalnych inwestorów. Określenie obszarów kryzysowych w tym zakresie dotyczyć będzie wyposażenia w infrastrukturę techniczną, tj. sieć wodociągowa i kanalizacyjna, infrastrukturę komunikacyjną, tj. przystanki komunikacji miejskiej, oraz infrastrukturę społeczną, tj. kluby i obiekty sportowe.

W Gminie Gaszowice 9 252 mieszkańców korzysta z sieci wodociągowej (wg danych na dzień 28.11.2016 r.), co stanowi 98,54% ogólnej liczby osób mieszkających na terenie Gminy. Najmniejszy udział osób korzystających z sieci wodociągowej w ogólnej liczbie mieszkańców poszczególnych sołectw odnotowano w Czernicy (98,50%), Łukowie Śląskim (98,38%) oraz Piecach (98,33%). Udział osób był niższy od średniej dla całej Gminy (98,54%).

Tabela 5.4-1 Udział ludności korzystającej z sieci wodociągowej w ogólnej liczbie ludności (wg danych na dzień 28.11.2016 r.)

L.p.	Obszar	Wartość wskaźnika
1	Gmina Gaszowice	98,54%
2	Gaszowice	98,63%
3	Czernica	98,50%
4	Piece	98,33%
5	Szczerbice	98,61%
6	Łuków Śląski	98,38%

Źródło: opracowanie własne na podstawie danych Urzędu Gminy Gaszowice

Na dzień 28.11.2016 r. w Gminie Gaszowice 4622 osób korzystało z sieci kanalizacyjnej, co stanowi 49,23% ogólnej liczby osób mieszkających na terenie Gminy. Udział ludności korzystającej z sieci kanalizacyjnej w ogólnej liczbie ludności jest wskaźnikiem obrazującym, w których obszarach Gminy Gaszowice brakuje infrastruktury technicznej, która jest istotna dla mieszkańców. Sołectwa Czernica oraz Łuków Śląski nie są objęte systemem kanalizacji sanitarnej.

Tabela 5.4-2 Udział ludności korzystającej z sieci kanalizacyjnej w ogólnej liczbie ludności (wg danych na dzień 28.11.2016r.)

L.p.	Obszar	Wartość wskaźnika
1	Gmina Gaszowice	49,23%
2	Gaszowice	61,39%
3	Czernica	0,00%
4	Piece	64,08%
5	Szczerbice	87,29%
6	Łuków Śląski	0,00%

Źródło: opracowanie własne na podstawie danych Urzędu Gminy Gaszowice

Diagnozę infrastruktury komunikacyjnej dokonano poprzez analizę wartości wskaźnika dot. liczby przystanków w przeliczeniu na 100 mieszkańców (wg danych za 2016 r.) poszczególnych sołectw Gminy Gaszowice. W sołectwach Szczerbice, Gaszowice oraz Czernica wartości wskaźnika były niższe niż średnia dla całej Gminy (0,149), co świadczy o małej liczbie przystanków komunikacji miejskiej przypadających na 100 mieszkańców sołectwa.

Tabela 5.4-3 Liczba przystanków w przeliczeniu na 100 mieszkańców (wg danych za 2016 r.)

L.p.	Obszar	Wartość wskaźnika
1	Gmina Gaszowice	0,149
2	Gaszowice	0,133
3	Czernica	0,137
4	Piece	0,196
5	Szczerbice	0,123
6	Łuków Śląski	0,271

Źródło: opracowanie własne na podstawie danych Urzędu Gminy Gaszowice

Na terenie Gminy Gaszowice znajdują się 4 kluby sportowe. Wartość wskaźnika liczby klubów sportowych w przeliczeniu na 100 mieszkańców dla całej Gminy wynosi 0,043. Dla sołectwa Szczerbice wartość wskaźnika jest mniejsza niż średnia obliczona dla Gminy i wynosi 0,041. W sołectwach Gaszowice oraz Łuków Śląski nie znajdują się kluby sportowe. Jednak jedna z sekcji piłkarskich klubu Dąb Gaszowice mającego siedzibę w Piecach przy ul. Sportowej działa na terenie Łukowa Śląskiego.

Tabela 5.4-4 Liczba klubów sportowych w przeliczeniu na 100 mieszkańców (wg danych za 2016 r.)

L.p.	Obszar	Wartość wskaźnika
1	Gmina Gaszowice	0,043
2	Gaszowice	0,000
3	Czernica	0,091
4	Piece	0,098
5	Szczerbice	0,041
6	Łuków Śląski	0,000

Źródło: opracowanie własne na podstawie danych Urzędu Gminy Gaszowice

W 2016 roku na terenie Gminy Gaszowice znajdowało się 15 obiektów sportowych. Liczba obiektów sportowych w przeliczeniu na 100 mieszkańców jest kolejnym wskaźnikiem w sferze przestrzenno-funkcjonalnej. Wartości wskaźnika dla sołectw Łuków Śląski (0,135), Gaszowice (0,133) oraz Szczerbice (0,082) są mniejsze niż średnia dla terenu całej Gminy (0,160), co świadczy o niskiej liczbie obiektów sportowych występujących w w/w sołectwach.

Tabela 5.4-5 Liczba obiektów sportowych w przeliczeniu na 100 mieszkańców (wg danych za 2016 r.)

L.p.	Obszar	Wartość wskaźnika
1	Gmina Gaszowice	0,160
2	Gaszowice	0,133
3	Czernica	0,182
4	Piece	0,393
5	Szczerbice	0,082
6	Łuków Śląski	0,135

Źródło: opracowanie własne na podstawie danych Urzędu Gminy Gaszowice

Podsumowanie sfery przestrzenno-funkcjonalnej

Do analizy sfery przestrzenno - funkcjonalnej wykorzystano 5 wskaźników. Wartości poszczególnych analizowanych wskaźników z podziałem na sołectwa Gminy Gaszowice przedstawiono w poniższej tabeli. Kolorem łososiowym zaznaczono sołectwa, w których zaobserwowano występowanie danego problemu, tzn. wartość wskaźnika była niekorzystna w stosunku do ogólnej wartości dla Gminy.

Tabela 5.4-6 Wartości wskaźników w sferze przestrzenno - funkcjonalnej w poszczególnych sołectwach Gminy Gaszowice

Wskaźnik	Gmina Gaszowice	Gaszowice	Czernica	Piece	Szczerbice	Łuków Śląski
Udział ludności korzystającej z sieci wodociągowej w ogólnej liczbie ludności	98,54%	98,63%	98,50%	98,33%	98,61%	98,38%
Udział ludności korzystającej z sieci kanalizacyjnej w ogólnej liczbie ludności	49,23%	61,39%	0,00%	64,08%	87,29%	0,00%
Liczba przystanków w przeliczeniu na 100 mieszkańców	0,149	0,133	0,137	0,196	0,123	0,271
Liczba klubów sportowych w przeliczeniu na 100 mieszkańców	0,043	0,000	0,091	0,098	0,041	0,000
Liczba obiektów sportowych w przeliczeniu na 100 mieszkańców	0,160	0,133	0,182	0,393	0,082	0,135

Najwięcej problemów w sferze przestrzenno - funkcjonalnej skumulowanych jest w następujących sołectwach: Łuków Śląski (4 z 5), Gaszowice (3 z 5), Czernica (3 z 5) oraz Szczerbice (3 z 5). Na poniższym rysunku zostały przedstawione obszary problemowe Gminy (wyższe nasycenie koloru świadczy o zdiagnozowanej większej ilości problemów w niniejszej sferze).



Rysunek 5.4-1 Obszar Gminy Gaszowice z zaznaczonymi sołectwami w których zidentyfikowano problemy w sferze przestrzenno – funkcjonalnej

Źródło: opracowanie własne

5.5 Sfera techniczna

Badany aspekt sfery technicznej, czyli infrastruktura techniczna Gminy Gaszowice umożliwi diagnozę jakości życia mieszkańców oraz precyzyjnie wskaże obszary problemowe, z jakimi boryka się Gmina w tym zakresie. Badane wskaźniki, tj. liczba wydanych pozwoleń na budowę, długość dróg gminnych wymagających remontu lub modernizacji, czy liczba zabytków wpisanych do rejestru zabytków świadczą o poziomie rozwoju technicznego Gminy Gaszowice.

W 2015 roku na terenie Gminy Gaszowice zostało wydanych 57 pozwoleń na budowę. Liczba wydanych pozwoleń na budowę w przeliczeniu na 100 mieszkańców dla terenu całej Gminy wynosi 0,607. Dla sołectw Piece, Szczerbice oraz Gaszowice wartości wskaźnika są niższe od średniej dla Gminy, co oznacza małą liczbę wydanych pozwoleń na budowę w przeliczeniu na 100 mieszkańców poszczególnych sołectw.

Tabela 5.5-1 Liczba wydanych pozwoleń na budowę w przeliczeniu na 100 mieszkańców (wg danych na dzień 31.12.2015 r.)

L.p.	Obszar	Wartość wskaźnika
1	Gmina Gaszowice	0,607
2	Gaszowice	0,601
3	Czernica	0,820
4	Piece	0,393
5	Szczerbice	0,492
6	Łuków Śląski	0,677

Źródło: opracowanie własne na podstawie danych Urzędu Gminy Gaszowice

Na terenie Gminy Gaszowice 20 km dróg gminnych wymaga remontu lub modernizacji. Udział dróg gminnych wymagających remontu lub modernizacji w przeliczeniu na 1 km dróg gminnych dla terenu Gminy Gaszowice wynosi 31,12%. Dla sołectw Łuków Śląski oraz Czernica wartości niniejszego wskaźnika są wyższe od średniej dla całej Gminy i wynoszą odpowiednio 55,23% i 33,54%,. Oznacza to, że wymienione sołectwa posiadają największą szacowaną długość dróg gminnych wymagających remontu lub modernizacji w przeliczeniu na 1 km dróg gminnych.

Tabela 5.5-2 Długość dróg gminnych wymagających remontu lub modernizacji w przeliczeniu na 1 km dróg gminnych (wg danych na dzień 28.11.2016 r.)

L.p.	Obszar	Wartość wskaźnika
1	Gmina Gaszowice	31,12%
2	Gaszowice	24,32%
3	Czernica	33,54%
4	Piece	30,50%
5	Szczerbice	19,42%
6	Łuków Śląski	55,23%

Źródło: opracowanie własne na podstawie danych Urzędu Gminy Gaszowice

Poniższa tabela prezentuje dane dotyczące liczby zabytków wpisanych do rejestru zabytków województwa śląskiego w przeliczeniu na 100 mieszkańców. Jedynie w sołectwie Czernica

odnotowano występowanie zabytków wpisanych do rejestru zabytków województwa śląskiego. Są to cztery obiekty, tj. pałac, budynek starej szkoły podstawowej, Zespół szybu wentylacyjnego I "Czernica" oraz dawny zespół szybu wentylacyjnego II.

Tabela 5.5-3 Liczba zabytków wpisanych do rejestru zabytków województwa śląskiego w przeliczeniu na 100 mieszkańców (wg danych na dzień 28.11.2016)

L.p.	Obszar	Wartość wskaźnika
1	Gmina Gaszowice	0,032
2	Gaszowice	0,0
3	Czernica	0,137
4	Piece	0,0
5	Szczerbice	0,0
6	Łuków Śląski	0,0

Źródło: opracowanie własne na podstawie danych Urzędu Gminy Gaszowice

Podsumowanie sfery technicznej

Do analizy sfery technicznej wykorzystano następujące wskaźniki, które pomogły w diagnozie tego obszaru: liczbę wydanych pozwoleń na budowę w przeliczeniu na 100 mieszkańców, długość dróg gminnych wymagających remontu lub modernizacji w przeliczeniu na 1 km dróg gminnych, liczbę zabytków wpisanych do rejestru zabytków województwa śląskiego w przeliczeniu na 100 mieszkańców. Wartości poszczególnych analizowanych wskaźników z podziałem na sołectwa Gminy Gaszowice przedstawiono w poniższej tabeli. Kolorem łososiowym zaznaczono sołectwa, w których zaobserwowano występowanie danego problemu, tzn. wartość wskaźnika była niekorzystna w stosunku do ogólnej wartości dla Gminy.

Tabela 5.5-4 Wartości wskaźników w sferze technicznej w poszczególnych sołectwach Gminy Gaszowice

Wskaźnik	Gmina Gaszowice	Gaszowice	Czernica	Piece	Szczerbice	Łuków Śląski
Liczba wydanych pozwoleń na budowę w przeliczeniu na 100 mieszkańców	0,607	0,601	0,820	0,393	0,492	0,677
Długość dróg gminnych wymagających remontu lub modernizacji w przeliczeniu na 1 km dróg gminnych	31,12%	24,32%	33,54%	30,50%	19,42%	55,23%
Liczba zabytków wpisanych do rejestru zabytków województwa śląskiego w przeliczeniu na 100 mieszkańców	0,032	0,0	0,137	0,0	0,0	0,0

Najwięcej problemów sfery technicznej skumulowanych jest w następujących sołectwach: Gaszowice (2 z 3), Piece (2 z 3), Szczerbice (2 z 3) oraz Łuków Śląski (2 z 3). Na poniższym rysunku zostały przedstawione obszary problemowe Gminy zdiagnozowane w niniejszej sferze.



Rysunek 5.5-1 Obszar Gminy Gaszowice z zaznaczonymi sołectwami w których zidentyfikowano problemy w sferze technicznej

Źródło: opracowanie własne

6 Wyznaczenie obszarów zdegradowanych na podstawie wartości wskaźników opracowanych na podstawie diagnozy ilościowej dla poszczególnych sołectw Gminy Gaszowice

Obszar zdegradowany jest to obszar, na którym zidentyfikowano stan kryzysowy spowodowany koncentracją negatywnych zjawisk społecznych, do których zaliczyć można m.in.: bezrobocie, ubóstwo, przestępczość, niski poziom edukacji, niski poziom kapitału społecznego, niewystarczający poziom uczestnictwa w życiu publicznym oraz kulturalnym, współwystępujących z negatywnymi zjawiskami w sferze gospodarczej, środowiskowej, przestrzenno-funkcjonalnej lub technicznej. Obszar zdegradowany może być podzielony na podobszary, w tym podobszary nieposiadające ze sobą wspólnych granic pod warunkiem stwierdzenia sytuacji kryzysowej na każdym z podobszarów.

Obszary zdegradowane wyznaczone zostały na podstawie przeprowadzonej analizy wskaźnikowej w pięciu sferach, tj. społecznej, gospodarczej, środowiskowej, przestrzenno-funkcjonalnej oraz technicznej. W poniższej tabeli zostały zestawione wskaźniki przeanalizowane w diagnozie we wszystkich sferach. Kolorem łososiowym zaznaczono sołectwa, w których zaobserwowano występowanie danego problemu, tzn. wartość wskaźnika była niekorzystna w stosunku do ogólnej wartości dla Gminy.

Tabela 5.5-1 Zestawienie wskaźników opracowanych na podstawie diagnozy ilościowej dla poszczególnych sołectw Gminy Gaszowice

L.p.	Wskaźnik	Sołectwa				
		Gaszowice	Czernica	Piece	Szczerbice	Łuków Śląski
Sfera społeczna						
1	Udział osób w wieku poprodukcyjnym w ogólnej liczbie mieszkańców					
2	Wskaźnik obciążenia demograficznego					
3	Udział bezrobotnych zarejestrowanych wg adresów zamieszkania w populacji mieszkańców ogółem					
4	Udział osób długotrwale bezrobotnych w populacji mieszkańców ogółem					
5	Udział osób długotrwale bezrobotnych w wieku produkcyjnym w populacji mieszkańców w wieku produkcyjnym					
6	Liczba czynów karalnych osób nieletnich w przeliczeniu na 1 mieszkańca					
7	Liczba przestępstw w przeliczeniu na 1 mieszkańca					
8	Liczba osób korzystających z pomocy społecznej w przeliczeniu na 1 mieszkańca					
9	Liczba osób korzystających z pomocy społecznej z powodu długotrwałej lub ciężkiej choroby w przeliczeniu na 1 mieszkańca					
10	Liczba osób korzystających z pomocy społecznej z powodu ubóstwa w przeliczeniu na 1 mieszkańca					
11	Liczba osób z niepełnosprawnością korzystających z pomocy społecznej w przeliczeniu na 1 mieszkańca					
12	Liczba osób pobierających zasiłek z powodu alkoholizmu w przeliczeniu na 1 mieszkańca					
13	Liczba osób pobierających zasiłek z powodu bezradności opiekuńczo-wychowawczej w przeliczeniu na 1 mieszkańca					
14	Liczba osób pobierających zasiłek stały na 1000 ludności					
15	Udział uczniów szkół podstawowych korzystających z dożywiania					

16	Liczba osób dotkniętych problemem przemocy w rodzinie na 1 mieszkańca					
17	Liczba osób objętych pomocą w ramach procedury „Niebieska karta” w przeliczeniu na 1 mieszkańca					
18	Liczba wydarzeń kulturalnych w 2015 roku w przeliczeniu na 100 mieszkańców					
19	Frekwencja wyborcza w wyborach Prezydenckich (II tura) w 2015 roku					
20	Liczba wypadków drogowych w przeliczeniu na 1 mieszkańca					
Sfera gospodarcza						
21	Liczba podmiotów gospodarczych w przeliczeniu na 1 mieszkańca					
22	Liczba podmiotów gospodarczych zatrudniających powyżej 10 osób w przeliczeniu na 100 mieszkańców					
23	Liczba nowo zarejestrowanych podmiotów gospodarczych w przeliczeniu na 100 mieszkańców					
Sfera środowiskowa						
24	Wskaźnik nagromadzenia wyrobów zawierających azbest kg w przeliczeniu na 100 mieszkańców					
Sfera przestrzenno - funkcjonalna						
25	Udział ludności korzystającej z sieci wodociągowej w ogólnej liczbie ludności					
26	Udział ludności korzystającej z sieci kanalizacyjnej w ogólnej liczbie ludności					
27	Liczba przystanków w przeliczeniu na 100 mieszkańców					
28	Liczba klubów sportowych w przeliczeniu na 100 mieszkańców					
29	Liczba obiektów sportowych w przeliczeniu na 100 mieszkańców					
Sfera techniczna						
30	Liczba wydanych pozwoleń na budowę w przeliczeniu na 100 mieszkańców					
31	Długość dróg gminnych wymagających remontu lub modernizacji w przeliczeniu na 1 km dróg gminnych					

32	Liczba zabytków wpisanych do rejestru zabytków województwa śląskiego w przeliczeniu na 100 mieszkańców					
	Liczba występujących problemów w sferze społecznej	6	17	6	9	11
	Liczba występujących problemów w sferze gospodarczej	1	2	2	2	1
	Liczba występujących problemów w sferze środowiskowej	0	1	0	0	1
	Liczba występujących problemów w sferze przestrzenno - funkcjonalnej	3	3	1	3	4
	Liczba występujących problemów w sferze technicznej	2	1	2	2	2
	Liczba problemów ogółem	12	24	11	16	19
	Udział % problemów społecznych	30,00%	85,00%	30,00%	45,00%	55,00%
	Udział % problemów ogółem	37,50%	75,00%	34,38%	50,00%	59,38%

Przeprowadzona diagnoza metodami statystycznymi pozwoliła zidentyfikować potencjalne obszary problemowe (zdegradowane), w których występuje największa liczba problemów w porównaniu z innymi obszarami Gminy Gaszowice oraz uśrednionymi wartościami dla niniejszej jednostki samorządu terytorialnego.

Najwięcej problemów społecznych skumulowanych jest w następujących sołectwach Czernica (85,00% ogółu problemów: 17 z 20), Łuków Śląski (55,00%: 11 z 20).

Jednocześnie w sołectwie Łuków Śląski, Czernica oraz Szczerbice występują problemy gospodarcze oraz środowiskowe, funkcjonalno-przestrzenne, techniczne.

Podsumowując, największa sytuacja kryzysowa występuje w sołectwach Czernica (75% ogółu problemów), Łuków Śląski (59,38% ogółu problemów), w związku z tym obszary te można uznać jako zdegradowane i objąć rewitalizacją. Na poniższej mapie zostały zaznaczone obszary zdegradowane (wyższe nasycenie koloru świadczy o zdiagnozowanej większej ilości problemów).

Obszar zdegradowany stanowi 43,31% powierzchni Gminy i jest zamieszkały przez 31,25% mieszkańców Gminy.



Rysunek 5.5-1 Zdiagnozowane obszary zdegradowane na terenie Gminy Gaszowice

Źródło: opracowanie własne

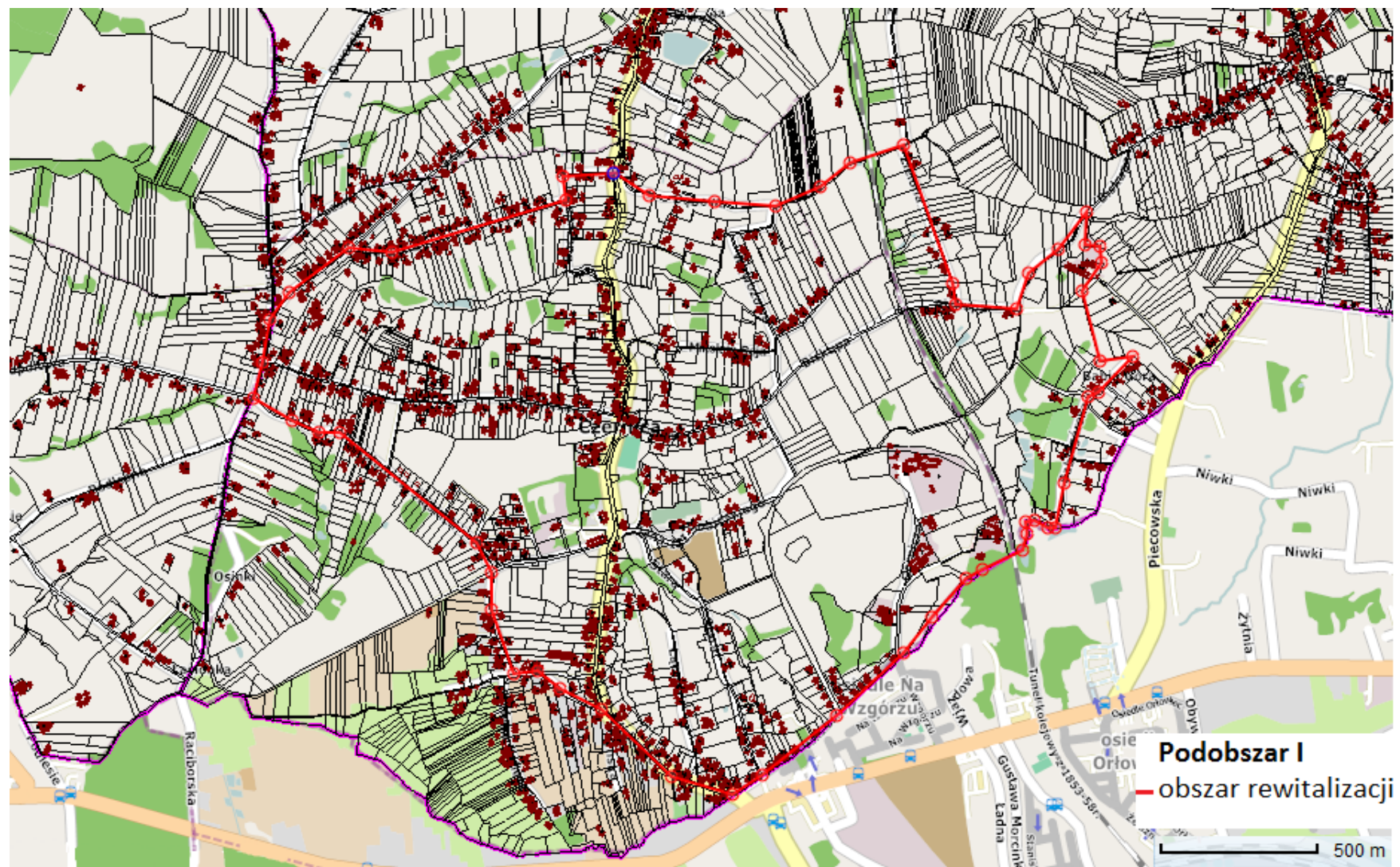
7 Delimitacja obszaru rewitalizacji

Obszar rewitalizacji obejmuje całość lub część obszaru zdegradowanego i dotkniętych szczególną koncentracją problemów i negatywnych zjawisk kryzysowych, na którym z uwagi na istotne znaczenie dla rozwoju lokalnego, zamierza się prowadzić rewitalizację. Obszar rewitalizacji może być podzielony na podobszary, w tym podobszary nieposiadające ze sobą wspólnych granic. Według Ustawy o rewitalizacji z dnia 9 października 2015 roku obszar rewitalizacyjny nie może być większy niż 20% powierzchni gminy oraz zamieszkały przez nie więcej niż 30% liczby mieszkańców gminy. Wskutek tego obszar zdegradowany został ograniczony. Nastąpiło to na podstawie analizy desk research, analizy wskaźnikowej oraz ankietyzacji wśród mieszkańców Gminy Gaszowice. Opierając się na wyżej wymienionych metodach podjęto decyzję odnośnie wyboru jednostek przestrzennych, które objęte zostaną obszarem rewitalizacji. W trakcie delimitacji obszarów rewitalizacji wyznaczono dwa podobszary rewitalizacji, które położone są w sołectwach Czernica oraz Łuków Śląski. **Powierzchnia obszaru rewitalizacji w Gminie Gaszowice wynosi 368,779 ha (18,58% powierzchni Gminy Gaszowice), obszar ten zamieszkuje 1 750 osób (18,64% mieszkańców Gminy Gaszowice).** Poniżej zaprezentowano dane dotyczące powierzchni oraz liczby mieszkańców w każdym z podobszarów rewitalizacji.

Tabela 5.5-1 Podobszary rewitalizacji

Podobszary	Powierzchnia [ha]	Odsetek	Liczba mieszkańców [osoby]	Odsetek
Podobszar I	333,694	16,81%	1 500	15,97%
Podobszar II	35,085	1,77%	250	2,67%
Obszar rewitalizacji	368,779	18,58%	1 750	18,64%

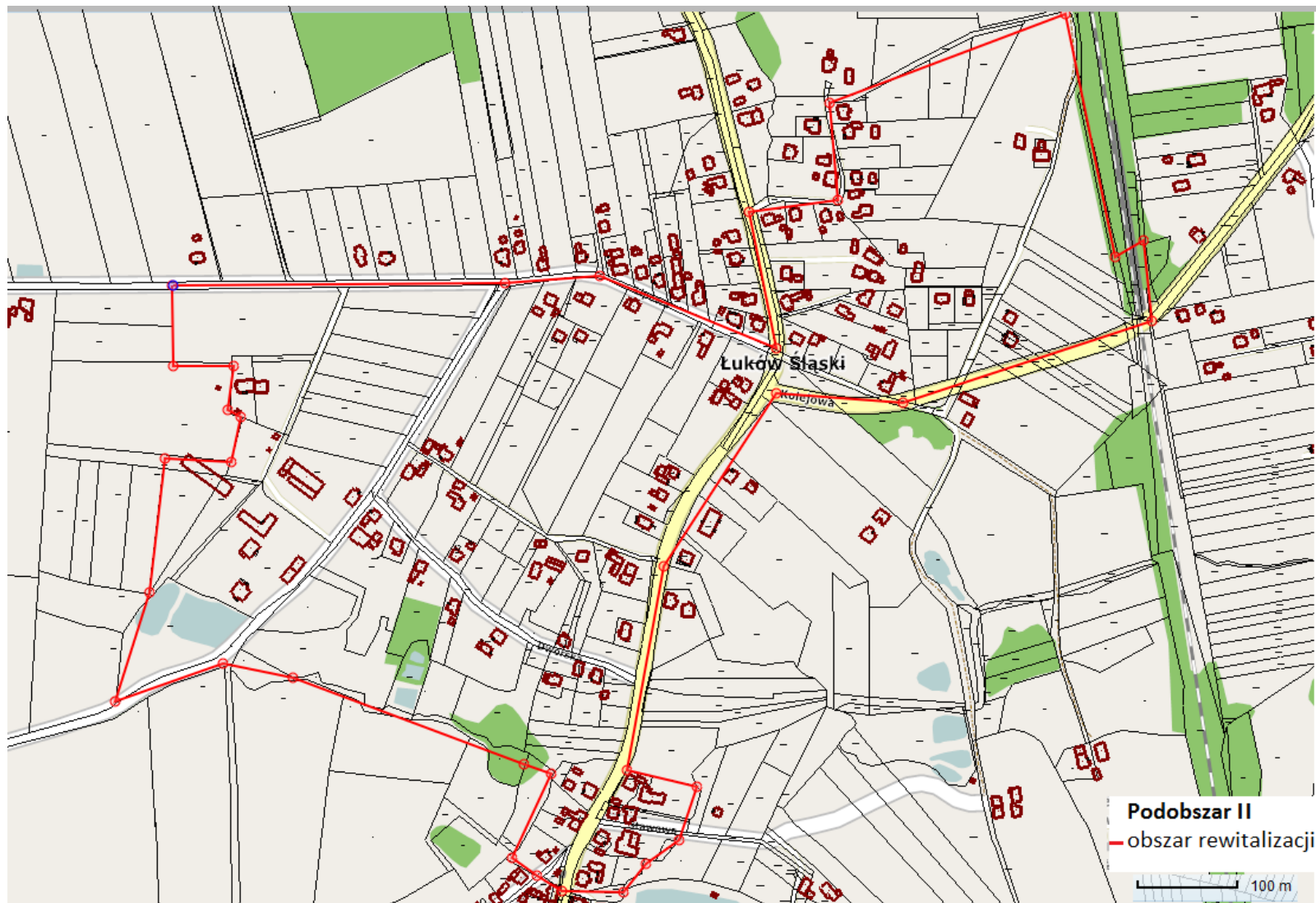
Podobszar I w sołectwie Czernica



Rysunek 5.5-1 Podobszar rewitalizacji I – sołectwo Czernica

Źródło: opracowanie własne na podstawie <http://rybnik.geoportal2.pl/>

Podobszar II w sołectwie Łuków Śląski



Rysunek 5.5-2 Podobszar rewitalizacji II – sołectwo Łuków Śląski

Źródło: opracowanie własne na podstawie <http://rybnik.geoportal2.pl/>

8 Pogłębiona diagnoza obszaru rewitalizacji

Obszary zdegradowane w Gminie Gaszowice stanowią 43,31% powierzchni Gminy, są zamieszkiwane przez 31,25% mieszkańców. Odsetek ten znacznie przekracza maksymalne wartości, jakie zawarte są w Ustawie z dnia 9 października 2015 roku o rewitalizacji. Według Ustawy obszar rewitalizacyjny nie może być większy niż 20% powierzchni Gminy oraz zamieszkały przez nie więcej niż 30% liczby mieszkańców Gminy. Wskutek tego obszary zdegradowane zostały ograniczone. Nastąpiło to na podstawie pogłębionej analizy danych zastanych Desk Research, a także opinii interesariuszy Lokalnego Programu Rewitalizacji wyrażonej podczas prowadzenia badań sondażowych oraz warsztatów prowadzonych z interesariuszami rewitalizacji w Gminie Gaszowice. Opierając się na wyżej wymienionych metodach podjęto decyzję odnośnie wyboru jednostek przestrzennych, które objęte zostaną obszarem rewitalizacji. W trakcie delimitacji obszaru wyznaczono dwa podobszary rewitalizacji, które położone są w dwóch sołectwach Gminy, tj. Czernica i Łuków Śląski. Powierzchnia obszaru rewitalizacji w Gminie Gaszowice wynosi 368,779 ha (18,58% powierzchni Gminy Gaszowice), obszar ten zamieszkuje 1 750 osób (18,64% mieszkańców Gminy Gaszowice).

Delimitacja obszarów zdegradowanych została sporządzona zgodnie z „Wytocznymi w zakresie rewitalizacji w programach operacyjnych”, które zostały opracowane przez Ministerstwo Infrastruktury i Rozwoju. Delimitacji przestrzennej podobszarów rewitalizacji dokonano poprzez szczegółową analizę koncentracji negatywnych zjawisk występujących w badanym podobszarze Gminy Gaszowice. Głównym założeniem przy delimitacji podobszarów rewitalizacji było wskazanie obszaru, na którym koncentrują się negatywne zjawiska społeczne oraz wskazanie potencjałów. Na tej podstawie wyznaczono obszar rewitalizacji w Gminie Gaszowice, który obejmuje następujące podobszary:

Podobszar I w sołectwie Czernica

Podobszar I obejmuje centrum sołectwa Czernica. Powierzchnia podobszaru I zajmuje 333,694 ha i jest zamieszkała przez 1 500 mieszkańców.

Na wskazanym podobszarze rewitalizacji występują liczne zjawiska kryzysowe, które wymagają szybkiej interwencji oraz działania w celu ich eliminacji lub znaczącego ograniczenia. Po przeprowadzeniu analizy wskaźnikowej do głównych problemów społecznych zaliczono przede wszystkim bezrobocie, przestępczość oraz wysoki wskaźnik świadczeń pomocy społecznej.

Analizowana sytuacja demograficzna na terenie sołectwa Czernica obrazuje występowanie dużego udziału osób w wieku poprodukcyjnym w ogólnej liczbie mieszkańców. Wartość tego wskaźnika wyniosła 18,17% i jest wyższa o 1,28% od wartości referencyjnej dla Gminy Gaszowice. Dodatkowo zaobserwowano największy wskaźnik obciążenia demograficznego na tym terenie.

Wartość wskaźnika obciążenia demograficznego dla sołectwa Czernica wyniosła 0,62 i jest największa wśród sołectw Gminy. Analiza wskaźnikowa pozwoliła zidentyfikować występowanie problemu bezrobocia wśród mieszkańców niniejszego sołectwa. 2,95% mieszkańców sołectwa było zarejestrowanych jako osoby bezrobotne – wartość wskaźnika była o 0,64% wyższa niż wartość referencyjna dla Gminy. Ponadto najwyższy udział osób długotrwale bezrobotnych wśród wszystkich sołectw pociąga za sobą zwiększenie liczby osób korzystających z pomocy społecznej.

Na terenie gminy osoby nieletnie dopuściły się 4 czynów karalnych, z czego 2 dokonano na terenie sołectwa Czernica. Na niniejszym obszarze dokonano 19 przestępstw, co w przeliczeniu na mieszkańca wynosi 0,08. Wartość wskaźnika, tj. liczba przestępstw w przeliczeniu na 1 mieszkańca była niekorzystna w stosunku do średniej dla jednostki samorządu terytorialnego.

Duża ilość mieszkańców sołectwa Czernica korzystała z świadczeń Ośrodka Pomocy Społecznej. Liczba osób korzystających z pomocy społecznej w przeliczeniu na 1 mieszkańca wyniosła 0,625 i była najwyższa wśród wszystkich sołectw w Gminie. Dodatkowo jedynie w sołectwie Czernica zdiagnozowano problem związany z dużą liczbą osób korzystających z pomocy społecznej z powodu długotrwałej lub ciężkiej choroby. Liczba osób korzystających z pomocy społecznej z powodu ubóstwa w przeliczeniu na 1 mieszkańca sołectwa Czernica zdecydowanie odbiega od wartości referencyjnej dla Gminy i jest o 0,0156 od niej wyższa. Ponadto wśród mieszkańców sołectwa zdiagnozowano występowanie problemu niepełnosprawności, alkoholizmu, oraz bezradności opiekuńczo-wychowawczej. Pięć osób przypadających na 1000 mieszkańców Czernicy pobiera zasiłek stały. Warto zwrócić uwagę, że wartość referencyjna była niższa i wynosiła 2 osoby na 1000 mieszkańców Gminy.

W sferze gospodarczej zdiagnozowano występowanie niewielkiej ilości podmiotów gospodarczych w sołectwie Czernica przypadających na 1 mieszkańca w stosunku do całej Gminy. W analizowanym okresie wartość wskaźnika wynosiła 0,40 i była poniżej średniej dla Gminy wynoszącej 0,046. Ponadto w sołectwie Czernica w 2015 r. zarejestrowano najmniejszą ilość podmiotów gospodarczych wśród wszystkich sołectw Gminy.

Wskaźnik nagromadzenia wyrobów zawierających azbest [kg] w przeliczeniu na 100 mieszkańców analizowano w ramach sfery środowiskowej. Wartość referencyjna dla wskaźnika nagromadzenia wyrobów zawierających azbest wyniosła dla Gminy Gaszowice 6602,67. Dla sołectwa Czernica wartość ta znacząco przekroczyła wartość referencyjną dla Gminy tj. 8525,81.

Problemem sfery przestrzenno-funkcjonalnej jaki zdiagnozowano na obszarze sołectwa Czernica był brak sieci kanalizacyjnej. Ponadto analizie poddano liczbę przystanków komunikacji autobusowej w przeliczeniu na 100 mieszkańców. Należy zwrócić uwagę, że wartość wskaźnika dla sołectwa Czernica wynosiła 0,137 i była o 0,012 niższa niż wartość referencyjna dla Gminy. Subiektywna ocena stanu technicznego obiektów użyteczności publicznej na terenie Gminy pozwoliła stwierdzić, iż na niniejszym podobszarze rewitalizacji znajdują się budynki wymagające remontu w celu poprawy sektora użyteczności publicznej.

Na terenie sołectwa zdiagnozowano problem jakości dróg gminnych i związanego z tym bezpieczeństwa. W Czernicy występują drogi lokalne wymagające remontu lub modernizacji o długości 7 km, co stanowi 33,54% dróg gminnych na terenie sołectwa.

Podobszar II w sołectwie Łuków Śląski

Podobszar II obejmuje centrum sołectwa Łuków Śląski. Powierzchnia podobszaru II zajmuje 35,085 ha i jest zamieszkała przez 250 mieszkańców.

W sołectwie Łuków Śląski zdiagnozowano największy udział osób bezrobotnych zarejestrowanych na poziomie 3,11%, przy czym średnia dla Gminy wynosi 2,32%. Ponadto w 2015 r. 1,21% mieszkańców sołectwa było długotrwale bezrobotnych, a 1,96% osób w wieku produkcyjnym było długotrwale bezrobotnych. Wartości tych wskaźników znacząco odbiegały od wartości

referencyjnej dla Gminy Gaszowice. Występujące bezrobocie implikuje konieczność korzystania z świadczeń pomocy społecznej. Poziom ubóstwa i wykluczenia jest najwyższy we wskazanym podobszarze rewitalizacji. W związku z tym w sołectwie zdiagnozowano występowanie ponadprzeciętnej liczby osób korzystających z pomocy społecznej, osób z niepełnosprawnością korzystających z pomocy społecznej, osób korzystających z pomocy społecznej z powodu ubóstwa, wartości wskaźników wynosiły odpowiednio 0,05 (średnia dla gminy 0,045), 0,0208 (średnia dla gminy 0,0109), 0,0476 (średnia dla gminy 0,0344). W sołectwie udział uczniów szkół podstawowych korzystających z dożywiania wynosił 1,06% i był największy wśród wszystkich sołectw Gminy Gaszowice.

W sołectwie Łuków Śląski zdiagnozowano występowanie problemu przemocy w rodzinie. Wartość wskaźnika, tj. liczba osób dotkniętych problemem przemocy w rodzinie na 1 mieszkańca znacząco odbiegała od średniej dla gminy wynoszącej 0,0048. Liczba osób objętych pomocą w ramach procedury „Niebieska karta” w przeliczeniu na 1 mieszkańca wynosi 0,00793 i jest wyższa niż wartość referencyjna dla Gminy.

Ponadto na terenie sołectwa w 2015 r. miały miejsce 4 zdarzenia drogowe, co w przeliczeniu na 1 mieszkańca daje wartość wskaźnika równą 0,005. Wartość ta odbiega od wartości referencyjnej dla Gminy, która wynosiła 0,0037.

W sferze gospodarczej na terenie sołectwa zdiagnozowano występowanie małej liczby podmiotów gospodarczych zatrudniających powyżej 10 osób. Wartość wskaźnika, tj. liczba podmiotów gospodarczych zatrudniających powyżej 10 osób w przeliczeniu na 100 mieszkańców wynosiła 0,13.

Diagnoza wskaźnikowa w sferze gospodarczej zaliczyła obszar niniejszego sołectwa do obszaru problemowego związanego z nadmiernym nagromadzeniem wyrobów zawierających azbest [kg]. W przeliczeniu na 100 mieszkańców wartość wskaźnika wynosiła 18687,68 przy średniej dla Gminy, tj. 6602,67.

W ramach sfery przestrzenno-funkcjonalnej analizowano wskaźnik liczby klubów sportowych w przeliczeniu na 100 mieszkańców. Na terenie sołectwa Łuków Śląski nie występują kluby, co może świadczyć o małym poziomie atrakcyjności osadniczej sołectwa. Ponadto teren sołectwa nie jest skanalizowany.

Na terenie sołectwa znajduje się największa długość dróg gminnych wymagających remontu lub modernizacji. Udział długości dróg gminnych wymagających remontu lub modernizacji wynosi 55,23%.

Opinie i sugestie mieszkańców Gminy

Pogłębienie analizy o opinie i sugestie mieszkańców Gminy Gaszowice, uzyskane w ramach przeprowadzenia badań sondażowych, pozwalają na wnioskowanie o przyczynach występowania poszczególnych negatywnych zjawisk.

Do największych problemów w sferze społecznej ankietowani zaliczyli bezrobocie, takiej odpowiedzi udzieliło 38% badanych. Respondenci wskazywali także na występowanie problemów społecznych, tj. niewystarczająca oferta kulturalna (34%), oraz ubóstwo (32%), co jest

potwierdzeniem diagnozy wskaźnikowej. Powyższe informacje potwierdzają występowanie zjawisk kryzysowych w sferze społecznej oraz konieczność interwencji procesu rewitalizacji na wskazanych dwóch podobszarach.

Badania sondażowe przeprowadzone wśród mieszkańców dodatkowo zwróciły uwagę na następujące problemy występujące w ramach sfery gospodarczej: t brak wystarczającej ilości miejsc pracy oraz brak nowych inwestycji. Dokonana analiza potwierdza występowanie zjawisk kryzysowych w sferze gospodarczej oraz konieczność interwencji procesu rewitalizacji na wskazanym obszarze.

Ponadto wyniki badań sondażowych zwracają uwagę na występowanie w obrębie podobszarów rewitalizacji następujących problemów: zanieczyszczenie powietrza, na które wskazało 64% badanych oraz zanieczyszczenie środowiska naturalnego (62%). Analiza uzupełnia występowanie zjawisk kryzysowych w sferze środowiskowej w podobszarze Czernica oraz Łuków Śląski.

Osoby ankietowane uważają, że największym problemem w sferze przestrzenno – funkcjonalnej jest zły lub niewystarczający stan sieci kanalizacyjnej (57% badanych), niewystarczająca ilość miejsc parkingowych (53% badanych) oraz niewystarczający dostęp do komunikacji zbiorowej (52% badanych). Natomiast w obszarze dotyczącym sfery technicznej, większość badanych (65%) wskazała na zły lub niewystarczający stan infrastruktury drogowej.

Mieszkańcy w toku przeprowadzonej ankietyzacji przedstawili propozycje działań rewitalizacyjnych, które ich zdaniem należałoby podjąć, aby zniwelować negatywne zjawiska w Gminie. Zaproponowano działania, tj. remont dróg, budowa lub remont kanalizacji oraz poprawa stanu środowiska poprzez działania edukacyjne, uruchomienie źródeł finansowania.

Dla respondentów największy potencjał rozwoju Gminy Gaszowice stanowi bezpieczeństwo, takiej odpowiedzi udzieliło 50% badanych. Dla 43% to dostęp do edukacji oraz kapitał ludzki.

Ze względu na opisane powyżej nawarstwienie się problemów społecznych, gospodarczych, środowiskowych, przestrzenno-funkcjonalnych, technicznych wskazane podobszary zostały wybrane jako te, które należy poddać procesowi rewitalizacji, ponieważ wymagają wsparcia w największym stopniu oraz posiadają największy potencjał rozwoju gminy.

Potencjały obszaru rewitalizacji

Tereny mieszczące się w centrum sołectw Czernica i Łuków Śląski zostały wskazane jako obszar rewitalizacji ze względu na zdiagnozowane problemy w analizowanych pięciu sferach, a także z uwagi na istniejące potencjały tych terenów, które dają możliwość wyprowadzenia obszaru z sytuacji kryzysowej.

Zamek zlokalizowany na podobszarze I stanowi duży potencjał do organizacji różnorodnych wydarzeń oraz warsztatów. Prowadzone działania aktywizujące wśród lokalnej społeczności przyczynią się do powrotu na rynek pracy poprzez nabycie nowych kompetencji, zmniejszą poczucie wykluczenia, liczbę osób korzystających z pomocy społecznej i osób bezrobotnych. Zapewnienie bezpiecznej przestrzeni wraz z szeroką ofertą skierowaną do zróżnicowanych grup wiekowych i zawodowych stworzy miejsce sprzyjające odbudowie więzi społecznych mieszkańców podobszarów

oraz terenu całej Gminy, poprawi warunki spędzania czasu wolnego, a ponadto doprowadzi do odnowy przestrzeni publicznej.

Gminna Bibliotek Publiczna w Czernicy stwarza warunki do rozwoju zakresu usług kulturalnych. Wraz z modernizacją sieci komputerowej może przyczynić do wzrostu liczby osób korzystających z oferty biblioteki. Doposażenie w pomoce dydaktyczne stwarza szansę rozwoju infrastruktury kulturalnej.

Problemem środowiskowym wskazywanym przez respondentów na tym obszarze było zanieczyszczenie powietrza. Elementem, który może w stosunkowo niewielkim stopniu przyczynić się do poprawy stanu jakości powietrza atmosferycznego jest termomodernizacja budynków gminnych wraz z eliminacją barier architektonicznych. Takie działania będą skierowane głównie do mieszkańców z niepełnosprawnością korzystających z pomocy społecznej.

Pomniki przyrody, miejsca kultu religijnego oraz tereny pod budowę ścieżek rowerowych stwarzają potencjał dla rozwoju atrakcyjności oraz poprawy estetyki obszarów, a także mogą wpłynąć pośrednio na wzrost aktywności rekreacyjnej lokalnej społeczności. Urządzenie terenów zielonych na tym obszarze zwiększy jakość życia mieszkańców, a także może wpłynąć pośrednio na wzrost atrakcyjności inwestycyjnej i potencjał gospodarczy. Tereny publiczne stwarzają możliwości organizacji wydarzeń kulturalnych oraz wydarzeń związanych z tradycją. Zadania te wpłyną na wzrost integracji społecznej oraz zmniejszenie poczucia wykluczenia. Centrum sołectw będzie odpowiednim miejscem na modernizację chodników oraz oświetlenia, które przyczynią się do poprawy bezpieczeństwa.

Podobszar II posiada warunki do utworzenia sal wystawienniczych i warsztatowych oraz teatru dziecięcego. Gruntowna przebudowa i adaptacja budynku do nowych funkcji przyczyni się do zwiększenia jego użyteczności dla mieszkańców.

Obiekty gminne zlokalizowane na wskazanych podobszarach rewitalizacji dają możliwość organizacji zajęć motywacyjnych oraz szkoleń zawodowych dla osób długotrwale pozostających bez pracy. Działanie te

Ze względu na opisane powyżej nawarstwienie się problemów społecznych, gospodarczych, środowiskowych, przestrzenno-funkcjonalnych, technicznych wskazane podobszary zostały wybrane jako te, które należy poddać procesowi rewitalizacji, ponieważ wymagają wsparcia w największym stopniu.

9 Powiązanie z dokumentami strategicznymi Gminy

Lokalny Program Rewitalizacji zachowuje zgodność z dokumentami strategicznymi oraz planistycznymi Gminy Gaszowice, Powiatu Rybnickiego, Województwa Śląskiego oraz kraju. Jedną z cech charakteryzujących programy rewitalizacji jest ich komplementarność z dokumentami określającymi kierunki rozwoju Gminy, tj. dokumentami strategicznymi i planistycznymi, są również powiązane z diagnozą społeczną i gospodarczą Gminy przedstawioną w niniejszym dokumencie.

Cele i założenia Lokalnego Programu Rewitalizacji wpisują się w postanowienia zawarte w dokumentach strategicznych obowiązujących w Gminie, powiecie i województwie. Analizie powiązań poddano następujące dokumenty:

- ✓ Strategię Rozwoju Gminy Gaszowice na lata 2015-2022,
- ✓ Strategię Rozwiązywania Problemów Społecznych Gminy Gaszowice na lata 2014-2020,
- ✓ Strategię Rozwoju Powiatu Rybnickiego na lata 2015-2020,
- ✓ Strategię Rozwoju Województwa Śląskiego do 2020 roku „Śląskie 2020+”.

Cele główne Programu zostały powiązane z celami w innych dokumentach na zasadzie podobieństwa i zbieżności.

Poniższa tabela prezentuje powiązanie każdego celu głównego Lokalnego Programu Rewitalizacji Gminy Gaszowice na lata 2017-2023 z innymi (wyżej wymienionymi) dokumentami strategicznymi gminy, powiatu oraz województwa.

Tabela 2. Powiązanie celów głównych LPR z dokumentami strategicznymi.

Cel główny1: Wysoka jakość kapitału ludzkiego poprzez podnoszenie kwalifikacji oraz kompetencji	
Dokument strategiczny	Powiązanie z celami
Strategia Rozwoju Gminy Gaszowice na lata 2015-2022	Cel strategiczny C1. Gaszowice – miejsce rozwoju rodzin i realizacji osobistych aspiracji Cel operacyjny C1.3. Mieszkańcy Gaszowic podnoszący swoje kwalifikacje i kompetencje cywilizacyjne
Strategia Rozwiązywania Problemów Społecznych Gminy Gaszowice na lata 2014-2020	Cel strategiczny 1.Przeciwdziałanie ubóstwu, bezrobociu i bezdomności oraz zapobieganie ich skutkom Cel operacyjny 2. Zapewnienie ubogim bezpieczeństwa socjalnego Cel strategiczny 6.Rozwój kapitału społecznego i ludzkiego Cel operacyjny 2. Wyzwalanie aktywności obywatelskiej.
Strategia Rozwoju Powiatu Rybnickiego na lata 2015-2020	Cel główny C2 Kapitał ludzki o wysokich kompetencjach oraz aktywizacja mieszkańców Cel szczegółowy C2.1 Upowszechnienie infrastruktury i usług umożliwiających podnoszenie jakości kapitału ludzkiego
Strategia Rozwoju Województwa Śląskiego do 2020 roku „Śląskie 2020+”	Cel operacyjny: B.2. Rozwój kompetencji, umiejętności i wzrost poziomu aktywności mieszkańców
Cel główny 2: Aktywizacja lokalnej społeczności wraz z zagospodarowaniem czasu wolnego	
Dokument strategiczny	Powiązanie z celami
Strategia Rozwoju Gminy Gaszowice na lata 2015-2022	Cel strategiczny C1. Gaszowice – miejsce rozwoju rodzin i realizacji osobistych aspiracji Cel operacyjny C1.1. Dostępność usług i infrastruktury społecznej umożliwiającej rozwój mieszkańców i rodzin Cel operacyjny C2.3. Mechanizmy umożliwiające mieszkańcom włączanie się w tworzenie i realizację polityki lokalnej Cel operacyjny C2.4. Rozwijająca się oferta kulturalna wykorzystująca lokalne tradycje i talenty mieszkańców Cel operacyjny C2.5. Międzypokoleniowe więzi łączące mieszkańców Gaszowic

Strategia Rozwiązywania Problemów Społecznych Gminy Gaszowice na lata 2014-2020	Cel strategiczny 2Wspieranie rodzin oraz wspomaganie rozwoju dzieci i młodzieży Cel operacyjny 3. Wsparcie dzieci i młodzieży w kształceniu i wszechstronnym rozwoju
Strategia Rozwoju Powiatu Rybnickiego na lata 2015-2020	Cel główny C3 - Przestrzeń warunkująca jakość życia i pozycję powiatu rybnickiego Cel szczegółowy C3.3 - Dostępność usług wspierających rozwój rodzin oraz osób niepełnosprawnych
Strategia Rozwoju Województwa Śląskiego do 2020 roku „Śląskie 2020+”	Cel operacyjny: B.2. Rozwój kompetencji, umiejętności i wzrost poziomu aktywności mieszkańców Cel operacyjny: B.3. Harmonia społeczna i wysoki kapitał zaufania oraz dogodne warunki życia mieszkańców
Cel główny 3: Poprawa jakości życia społeczności lokalnej i podniesienie atrakcyjności osadniczej Gminy	
Dokument strategiczny	Powiązanie z celami
Strategia Rozwoju Gminy Gaszowice na lata 2015-2022	Cel strategiczny C1. Gaszowice – miejsce rozwoju rodzin i realizacji osobistych aspiracji Cel operacyjny C1.1. Dostępność usług i infrastruktury społecznej umożliwiającej rozwój mieszkańców i rodzin Cel strategiczny C2. Gaszowice – miejsce, w którym mieszkańcy integrują się wokół tradycji i razem działają na rzecz wspólnej przyszłości Cel operacyjny C2.2. Dostępność miejsc dla realizacji aktywności społecznej i integracji mieszkańców gminy.
Strategia Rozwiązywania Problemów Społecznych Gminy Gaszowice na lata 2014-2020	Cel strategiczny 5.: Podniesienie poziomu bezpieczeństwa w gminie Cel operacyjny 2. Zwiększenie poczucia bezpieczeństwa mieszkańców
Strategia Rozwoju Powiatu Rybnickiego na lata 2015-2020	Cel strategiczny C1 - Rozwój gospodarczy powiatu rybnickiego Cel szczegółowy C1.1 - Wysoka atrakcyjność inwestycyjna powiatu rybnickiego Cel strategiczny C3 - Przestrzeń warunkująca jakość życia i pozycję powiatu rybnickiego Cel szczegółowy C3.2 - Estetyczne i funkcjonalne zagospodarowanie przestrzeni (w tym rewitalizacja) przy zachowaniu dbałości o środowisko naturalne odzwierciedlające oczekiwania i potrzeby społeczne.
Strategia Rozwoju Województwa Śląskiego do 2020 roku „Śląskie 2020+”	Cel operacyjny: C.2. Zintegrowany rozwój ośrodków różnej rangi Cel operacyjny: C.3. Wysoki poziom ładu przestrzennego i efektywne wykorzystanie przestrzeni

Warto także nadmienić, iż wskazane cele główne LPR są tożsame z celem głównym Narodowego Planu Rewitalizacji, którego założeniem jest: poprawa warunków rozwoju obszarów zdegradowanych w wymiarze przestrzennym, społecznym, kulturowym i gospodarczym. Realizacji tego celu służyć będzie tworzenie korzystnych warunków dla prowadzenia rewitalizacji w Polsce i położenie nacisku na holistyczne, zintegrowane podejście do prowadzenia takich działań.

Możliwość powiązania celów głównych Lokalnego Programu Rewitalizacji z innymi celami określonymi w dokumentach strategicznych sprawia, że prezentowany dokument ma charakter kompleksowy, a realizowane w jego ramach działania można traktować w szerszej perspektywie znaczeniowej.

10 Wizja stanu obszaru po przeprowadzeniu rewitalizacji

Realizacja działań przedstawionych w Lokalnym Programie Rewitalizacji Gminy Gaszowice na lata 2017-2023 przyczyni się do wyprowadzenia ze stanu kryzysowego zdiagnozowanych obszarów zdegradowanych w sposób kompleksowy, poprzez zintegrowane działania na rzecz lokalnej społeczności, przestrzeni i gospodarki.

Wizja stanu obszaru po przeprowadzeniu rewitalizacji zawiera opis pożądanego stanu docelowego w czterech aspektach (społecznym, gospodarczym, przestrzenno - funkcjonalnym i techniczno-budowlanym) i przedstawia się następująco:

Gmina Gaszowice to obszar rozwijający się harmonijnie, poprzez łączenie innowacyjności z dziedzictwem kulturowym i przyrodniczym, zapewniający mieszkańcom możliwość rozwoju, integrację, wysoką jakość życia.

Na obszarach poddanych rewitalizacji wzrośnie poziom społecznej integracji oraz poczucia przynależności do miejsca zamieszkania. Integracja społeczności lokalnej następuje w wyniku podejmowania wspólnych aktywności, realizacji partnerskich projektów wspieranych przez władze lokalne.

Na lokalnym rynku pracy kwalifikacje mieszkańców są doceniane i rozwijane przez przedsiębiorców. W gminie występują korzystne warunki dla odkrywania i rozwijania talentów mieszkańców poprzez organizację warsztatów, kół zainteresowań oraz programów aktywizacji zawodowej.

Dzięki wieloaspektowej odnowie przestrzeni publicznej, ograniczeniu bezrobocia i wynikającego z niego ubóstwa, w Gminie Gaszowice będzie zachowany ład przestrzenny. Powstałe atrakcyjne miejsca służące aktywizacji i integracji społecznej mieszkańców urozmaicą ofertę spędzania czasu wolnego oraz zwiększą zainteresowanie mieszkańców imprezami sportowymi, kulturalnymi i rozrywkowymi, które prowadzić będą do odbudowy więzi społecznych oraz eliminacji wykluczenia społecznego.

Mieszkańcy mogą aktywnie wypoczywać w Gminie korzystając z walorów naturalnych oraz rozwijającej się infrastruktury sportowo-rekreacyjnej. Lokalna oferta jest atrakcyjna zarówno dla mieszkańców Gaszowic o różnych predyspozycjach i oczekiwaniach jak również dla mieszkańców okolicznych ośrodków miejskich.

Zapewnienie bezpieczeństwa i poczucia stabilizacji rodzinnej wśród części mieszkańców przyczyni się do poprawy sytuacji życiowej rodzin. Gmina to miejsce bezpieczne pod względem komunikacyjnym, charakteryzujące się małym prawdopodobieństwem występowania kolizji oraz wypadków.

Gmina Gaszowice to obszar z czystym środowiskiem. Modernizacja sektora budynków użyteczności publicznej na terenie Gminy przyczyni się do ograniczenia zużycia energii cieplnej w tym sektorze, przyczyniając się do redukcji emisji gazów cieplarnianych.

Wizję tę pozwolą zrealizować cele główne i kierunki działań rewitalizacyjnych opisane w niniejszym dokumencie.

11 Cele i działania

Wyznaczone cele i działania zostały sformułowane na podstawie zdiagnozowanych problemów i potrzeb, mają za zadanie ograniczenie bądź eliminację negatywnych zjawisk.

Cele i działania określono na podstawie przeprowadzonej diagnozy, w oparciu o doświadczenie i wiedzę specjalistyczną, a także kierując się wynikami konsultacji społecznych. Cele oraz działania i zamierzenia pozwalające na osiągnięcie celów są spójne i powiązane z diagnozą obszaru rewitalizacji identyfikującą czynniki i przyczyny degradacji.

Celem strategicznym Lokalnego Programu Rewitalizacji Gminy Gaszowice do osiągnięcia w perspektywie 2023 roku to:

Poprawa jakości życia mieszkańców zdegradowanych obszarów Gminy Gaszowice poprzez ograniczenie wysokiej koncentracji problemów społecznych, gospodarczych, przestrzennych, środowiskowych oraz kulturowych

Lokalny Program Rewitalizacji Gminy Gaszowice będzie dokumentem obejmującym lata 2017 - 2023.

Cel główny nr 1:

Wysoka jakość kapitału ludzkiego poprzez podnoszenie kwalifikacji oraz kompetencji

Kierunki działań:

1. Rozwijanie talentów mieszkańców poprzez uczestnictwo w warsztatach, kołach zainteresowań, grupach twórczych
2. Podnoszenie kwalifikacji zawodowych poprzez uczestnictwo w programach aktywizacji zawodowej

Główni interesariusze:

- Mieszkańcy obszarów rewitalizacji
- Osoby korzystające z świadczeń pomocy społecznej
- Osoby bezrobotne
- Firmy, osoby fizyczne prowadzące działalność gospodarczą

Cel główny nr 2:

Aktywizacja lokalnej społeczności wraz z zagospodarowaniem czasu wolnego

Kierunki działań:

1. Wzrost poziomu społecznej integracji i aktywizacji mieszkańców Gminy
2. Zwiększenie oferty kulturalnej, edukacyjnej oraz sportowo-rekreacyjnej
3. Aktywizacja osób długotrwale bezrobotnych

Główni interesariusze:

- Mieszkańcy obszarów rewitalizacji
- Mieszkańcy całej Gminy
- Osoby bezrobotne

Cel główny nr 3:

Poprawa jakości życia społeczności lokalnej i podniesienie atrakcyjności osadniczej Gminy

Kierunki działań:

1. Poprawa bezpieczeństwa lokalnej społeczności
2. Odnowa przestrzeni publicznej Gminy
3. Poprawa estetyki Gminy poprzez urządzenie terenów zielonych
4. Ograniczenie zużycia energii i redukcja emisji gazów cieplarnianych w sektorze publicznym i gospodarczym
5. Poprawa bezpieczeństwa komunikacyjnego

Główni interesariusze:

- Mieszkańcy obszarów rewitalizacji
- Mieszkańcy całej Gminy

Lokalny Program Rewitalizacji Gminy Gaszowice ujmuje działania, które przyczyniają się do osiągnięcia założonych celów w sposób kompleksowy. Efekty planowanych działań będą widoczne w strefie społecznej, gospodarczej, przestrzenno-funkcjonalnej, technicznej i środowiskowej. W poniższej tabeli przyporządkowano celom głównym, rodzaje sfer, na które będą oddziaływać.

Tabela 3. Oddziaływanie realizacji celów głównych na sfery funkcjonalne.

Cel główny	Sfera społeczna	Sfera gospodarcza	Sfera przestrzenno-funkcjonalna	Sfera techniczna	Sfera środowiskowa
1. Wysoka jakość kapitału ludzkiego poprzez podnoszenie kwalifikacji oraz kompetencji	x	x			
2. Aktywizacja lokalnej społeczności wraz z zagospodarowaniem czasu wolnego	x		x		
3. Poprawa jakości życia społeczności lokalnej i podniesienie atrakcyjności osadniczej Gminy	x	x	x	x	x

12 Projekty rewitalizacyjne planowane do realizacji

Planowanego podstawowe projekty rewitalizacyjne

W poniższej tabeli przedstawiono zestawienie planowanych, podstawowych projektów rewitalizacyjnych zgłoszonych do Lokalnego Programu Rewitalizacji Gminy Gaszowice na lata 2017-2023, tj. takich bez których realizacja celów programu rewitalizacji nie będzie możliwa i obszar rewitalizacji nie będzie w stanie wyjść z kryzysowej sytuacji.

Tabela 4. Lista planowanych podstawowych projektów rewitalizacyjnych

L.p.	Osiągnięcie celu głównego	Nazwa projektu	Podmiot realizujący projekt	Zakres realizowanych zadań	Miejsce realizacji projektu (adres)	Szacowana wartość projektu [tys. zł]	Prognozowane rezultaty	Sposób oceny i zmierzenia rezultatów w odniesieniu do celów rewitalizacji
Podobszar I w sołectwie Czernica								
1	Cel główny nr 1 Cel główny nr 2 Cel główny nr 3	Zamek Totalny	Stowarzyszenie Spichlerz Spółdzielnia socjalna Rada Sołecka Gmina Gaszowice	1. Szlak gipsowy - zaprojektowanie szlaku, przygotowanie koncepcji, promocja, wytyczenie szlaku, przygotowanie techniczne atrakcji na trasie szlaku. 2. Rewitalizacja terenu zabytkowego parku - zakup ławeczek, koszy, uporządkowanie terenu, remont wiaty grillowej, przygotowanie ścieżek sensorycznych, ogród społeczny. 3. Bezpieczna przestrzeń dla dzieci: zakup huśtawek, domków, piaskownicy, siatki wspinaczkowej. 4. Przygotowanie „Kina za rogiem”, przestrzeni do niekonwencjonalnych spektakli, przestrzeni do spotkań biznesowych (sala wykładowa) - rewitalizacja budynków gospodarczych będących elementem kompleksu zamkowego 5. Teatr zaangażowany społecznie-	Czernica u. Wolności 39	343	Promocja miejsca i różnorodnych wydarzeń proponowanych na terenie zamku w Czernicy (ościenne wieś, miasteczka oraz daleko idąca promocja w obszarze Subregionu oraz województwa). Rozwój turystyki. Odnalezienie się na rynku pracy poprzez nabycie nowych kompetencji. Samozatrudnienie. Gospodarowanie czasu wolnego. Bezpieczna przestrzeń z szeroką ofertą kierowaną do	Długość szlaku gipsowego m ² odnowionego terenu parku m ² zmodernizowanego placu zabaw Liczba nowopowstałych przestrzeni integracji społecznej Liczba warsztatów dla kobiet przebywających w domu po urlopie macierzyńskim Ilość osób odwiedzających obiekt

L.p.	Osiągnięcie celu głównego	Nazwa projektu	Podmiot realizujący projekt	Zakres realizowanych zadań	Miejsce realizacji projektu (adres)	Szacowana wartość projektu [tys. zł]	Prognozowane rezultaty	Sposób oceny i zmierzenia rezultatów w odniesieniu do celów rewitalizacji
				<p>świadoma grupa twórcza, w zróżnicowanym wieku, działająca na podstawie materiałów związanych z lokalną historią, tradycją, wydarzeniami.</p> <p>6. Aktywna Mama” – warsztaty dla kobiet przebywających w domu po urlopie macierzyńskim. Kawiarenka Krawiecka. Nabycie kompetencji zawodowych oraz związanych ze świadomością samozatrudnienia (matki nabywają nowe umiejętności, a w tym czasie animatorzy zajmują się ich dziećmi).</p> <p>7. Kawiarenka Krawiecka - aktywizacja osób w różnym wieku (bazowanie na umiejętnościach krawieckich uczestników lub nabywanie nowych kompetencji). mieszczącego się przy Ośrodka Kultury w Czernicy</p>			zróżnicowanych grup wiekowych i zawodowych.	
2	Cel główny nr 3	Poprawa stanu technicznego obiektów użyteczności publicznej	Gmina Gaszowice	Modernizacja budynków publicznych poprzez ich remonty, eliminację barier architektonicznych	Gminna Biblioteka Publiczna filia w Czernicy, Ośrodek zdrowia Czernica, SP Czernica, Przedszkole Czernica, Dom Sportu Łuków Śląski	500	Dobry stan techniczny budynków publicznych, obniżenie zapotrzebowania na energię cieplną, redukcja emisji gazów cieplarnianych, brak barier dostępu dla osób z dysfunkcjami	Ilość zmodernizowanych budynków użyteczności publicznej
3	Cel główny nr 2	Doposażenie Biblioteki Gminnej filia Czernica, modernizacja sieci komputerowej	Gmina Gaszowice	Zakup nowych pozycji bibliotecznych, doposażenie czytelni w nowe meble oraz zakup stanowisk komputerowych wraz z rozbudową sieci internetowej i hot-spotem	Gminna Biblioteka Publiczna filia w Czernicy	30	Wzrost liczby osób korzystających z usług biblioteki, nowy zakres usług świadczonych przez	Ilość osób korzystających z usług biblioteki

L.p.	Osiągnięcie celu głównego	Nazwa projektu	Podmiot realizujący projekt	Zakres realizowanych zadań	Miejsce realizacji projektu (adres)	Szacowana wartość projektu [tys. zł]	Prognozowane rezultaty	Sposób oceny i zmierzenia rezultatów w odniesieniu do celów rewitalizacji
							bibliotekę	
4	Cel główny nr 3	Zagospodarowanie terenu wokół zamczku	Gmina Gaszowice, Stowarzyszenia, Rada Sołecka	Aranżacja historyczna parku wokół czernickiego pałacyku, budowa alejek spacerowych, montaż tablic informacyjnych, montaż makiety pałacyku	Zameczek w Czernicy	100	Poprawa jakości przestrzeni publicznej i powstanie miejsca rekreacji	Ilość osób odwiedzających obiekt
5	Cel główny nr 3	Powiększenie parkingu, montaż wiaty rowerowej przy SP i przedszkolu w Czernicy	Gmina Gaszowice	Przebudowa istniejącego układu komunikacyjnego przy obiektach oświatowych ze szczególnym uwzględnieniem budowy wiaty rowerowej	Szkoła Podstawowa im. H. m. Góreckiego w Czernicy, Przedszkole „Bajkowe wzgórze” w Czernicy	300	Poprawa jakości przestrzeni publicznej, dostosowanie terenu do aktywności rekreacyjnej	Liczba nowopowstałych wiat rowerowych m ² zmodernizowanych parkingów
6	Cel główny nr 3	Oświetlenie solarne na cmentarzu	Parafia Czernica, Gmina Gaszowice	Zakup i instalacja lamp wykorzystujących oze.	Cmentarz parafialny Czernica	100	Poprawa bezpieczeństwa w przestrzeni publicznej	Ilość zamontowanych lamp wykorzystujących oze
7	Cel główny nr 3	Wyeksponowanie pomników przyrody	Gmina Gaszowice	Montaż tablic informacyjnych, oraz wykonanie zabiegów pielęgnacyjnych	Czernica	10	Poprawa jakości przestrzeni publicznej, pomników przyrody	Ilość zamontowanych tablic informacyjnych Liczba odnowionych pomników przyrody
8	Cel główny nr 3	Przebudowa budynku komunalnego	Gmina Gaszowice	Ogólny remont budynku komunalnego wraz z mieszkaniami się tam znajdującymi	Budynek komunalny przy ul. Sobieskiego w Czernicy	500	Poprawa jakości życia mieszkańców z najniższymi dochodami, obniżenie zapotrzebowania na energię cieplną, redukcja emisji gazów cieplarnianych	m ² wyremontowanych mieszkań

L.p.	Osiągnięcie celu głównego	Nazwa projektu	Podmiot realizujący projekt	Zakres realizowanych zadań	Miejsce realizacji projektu (adres)	Szacowana wartość projektu [tys. zł]	Prognozowane rezultaty	Sposób oceny i zmierzenia rezultatów w odniesieniu do celów rewitalizacji
Podobszar II w sołectwie Łuków Śląski								
9	Cel główny nr 3	Adaptacja budynku przy ul. Dworskiej 20 na potrzeby użyteczności publicznej	Powiat Rybnicki	Wykonanie termomodernizacji budynku, c.o., adaptacji pomieszczeń na potrzeby sal wystawienniczych i warsztatowych, teatru dziecięcego	ul. Dworska 20 Łuków Śląski	1000	Zwiększenie oferty świadczeń usług kulturowych Obniżenie zapotrzebowania na energię cieplną, redukcja emisji gazów cieplarnianych	Ilość budynków poddana termomodernizacji m ² zaadoptowanych pomieszczeń
Podobszar I w sołectwie Czernica i podobszar II w sołectwie Łuków Śląski								
10	Cel główny nr 2 Cel główny nr 3	Zakup sceny i sprzętu nagłaśniającego	Gmina Gaszowice	Zakup mobilnej sceny i nagłośnienia pozwoli na organizację przedsięwzięć kulturalnych w różnych lokalizacjach, i możliwe będzie ich wykorzystanie przez wszystkie organizacje działające na obszarze rewitalizacji.	Ośrodek Kultury Zameczek	60	Lepsza jakość oferty kulturalnej	Liczba organizowanych przedsięwzięć plenerowych
11	Cel główny nr 3	Remont kapliczek i innych obiektów sakralnych	Gmina Gaszowice, Parafia Czernica	Remonty miejsc kultu religijnego tj. krzyży, kapliczek przydrożnych oraz kościoła parafialnego	Czernica, Łuków Śląski	100	Dobry stan techniczny obiektów sakralnych	Ilość przeprowadzonych modernizacji, remontów
12	Cel główny nr 3	Budowa/remont chodników i oświetlenia	Gmina Gaszowice, Powiat Rybnicki	Budowa nowych ciągów pieszych oraz remonty już istniejących, budowa nowego oświetlenia i modernizacja istniejącego na bardziej przyjazne środowisku	Drogi gminne i powiatowe w Czernicy i Łukowie Śląskim	1000	Zwiększenie ilości punktów świetlnych oraz większa długość chodników przy drogach	km ciągów pieszych nowopowstałych lub wyremontowanych Ilość nowych/zmodernizowanych punktów świetlnych
13	Cel główny nr 3	Rozbudowa siłowni pod chmurką	Gmina Gaszowice	Zakup nowych zewnętrznych elementów rekreacyjnych wykorzystywanych w tzw. siłowniach „pod chmurką”	Tereny rekreacyjne w sołectwach Łuków Śląski i Czernica	60	Poprawa jakości przestrzeni publicznej i powstanie miejsca rekreacji i integracji społecznej	Badanie ilości osób korzystających z obiektu Ilość zakupionych elementów rekreacyjnych

L.p.	Osiągnięcie celu głównego	Nazwa projektu	Podmiot realizujący projekt	Zakres realizowanych zadań	Miejsce realizacji projektu (adres)	Szacowana wartość projektu [tys. zł]	Prognozowane rezultaty	Sposób oceny i zmierzenia rezultatów w odniesieniu do celów rewitalizacji
14	Cel główny nr 1	Organizacja zajęć dodatkowych	Gmina Gaszowice, Starostwo Powiatowe, Stowarzyszenia	Stworzenie kół zainteresowań w różnych grupach wiekowych, a następnie rozwijanie pasji poprzez uczestnictwo w zajęciach dla pasjonatów.	Zameczek, Szkoła Podstawowa w Czernicy, Biblioteka Gminna, OSP, Dom Sportu	30	Integracja społeczeństwa Nabywanie dodatkowych umiejętności przez społeczeństwo Zmniejszenie poczucia wykluczenia	Ilość powstałych kół zainteresowań Ilość osób uczestniczących w zajęciach
15	Cel główny nr 1 Cel główny nr 2	Organizacja wydarzeń kulturalnych oraz związanych z tradycją	Gmina Gaszowice, Starostwo Powiatowe, Stowarzyszenia	Pielęgnacja obrzędów kulturalnych związanych z tradycją lokalną	Tereny publiczne Czernica, Łuków Śląski	40	Integracja społeczna Zmniejszenie poczucia wykluczenia	Ilość organizowanych wydarzeń Liczba osób uczestnicząca w wydarzeniach
16	Cel główny nr 1 Cel główny nr 2	Aktywizacja osób starszych, dzieci i młodzieży – zajęcia edukacyjne, sportowe i kulturalne	Gmina Gaszowice, Ośrodek Pomocy Społecznej, Stowarzyszenia	Rozbudowa oferty dla poszczególnych grup de faworyzowanych, pozwalająca na zagospodarowanie czasu wolnego.	Ośrodek Kultury Zameczek	10	Zwiększenie ilości osób biorących udział w zajęciach	Liczba osób biorących udział w zajęciach
17	Cel główny nr 1	Program aktywizacji zawodowej	Gmina Gaszowice, Ośrodek Pomocy Społecznej	Zajęcia motywacyjne oraz szkolenia zawodowe dla osób długotrwale pozostających bez pracy	Czernica, Łuków Śląski	100	Wzrost liczby osób aktywnie poszukujących pracy	Ilość osób korzystających z zajęć
18	Cel główny nr 1	Wsparcie dla rodziców na rynku pracy	Gmina Gaszowice	Aktywizacja osób długotrwale bezrobotnych w związku z urodzeniem dziecka/dzieci	Ośrodek Kultury Zameczek Czernica	100	Wzrost liczby osób aktywnie poszukujących pracy	Ilość osób korzystających z zajęć
19	Cel główny nr 1 Cel główny nr 2	Działalność animatorów w obiektach publicznych	Gmina Gaszowice, Stowarzyszenia	Przeprowadzenie zajęć dla różnych grup wiekowych i z różnymi zainteresowaniami w ramach działań lokalnych	Ośrodek Kultury Zameczek Czernica	100	Urozmaicenie oferty w ramach zajęć kulturalnych i sportowych dla osób w różnym wieku	Ilość osób korzystających z zajęć
20	Cel główny nr 1	Promocja działalności organizacji pozarządowych	Gmina Gaszowice, Stowarzyszenia	Przeprowadzenie prezentacji i dyskusji na temat działalności i zasad funkcjonowania organizacji pozarządowych	Ośrodek Kultury Zameczek Czernica	20	Zwiększenie świadomości mieszkańców w dziedzinie inicjatyw obywatelskich	Ilość osób biorących udział w spotkaniach oraz zainteresowanych przystąpieniem do organizacji

L.p.	Osiągnięcie celu głównego	Nazwa projektu	Podmiot realizujący projekt	Zakres realizowanych zadań	Miejsce realizacji projektu (adres)	Szacowana wartość projektu [tys. zł]	Prognozowane rezultaty	Sposób oceny i zmierzenia rezultatów w odniesieniu do celów rewitalizacji
21	Cel główny nr 1	Poszukiwanie liderów	Gmina Gaszowice	Organizacja spotkań mających na celu wypromowanie działań na rzecz lokalnej społeczności i wzmocnienia więzi wśród mieszkańców oraz zachęcenie do wzięcia w nich udziału, realizacji własnych pomysłów na projekty	Ośrodek Kultury Zameczek Czernica	50	Pozyskanie osób chcących brać udział w projektach	Liczba osób zaangażowanych w różne projekty obywatelskie i społeczne, pozyskanie liderów
22	Cel główny nr 1 Cel główny nr 2	Organizacja imprez międzypokoleniowych	Gmina Gaszowice, Stowarzyszenia	Organizacja imprez o charakterze międzypokoleniowym mających na celu integrację lokalnej społeczności	Ośrodek Kultury Zameczek Czernica	50	Integracja społeczna i międzypokoleniowa	Liczba osób biorących udział w imprezach
23	Cel główny nr 1	Edukacja i doradztwo w zakresie przedsiębiorczości	Gmina Gaszowice, Stowarzyszenia	Zajęcia edukacyjne dla osób zainteresowanych podjęciem własnej działalności gospodarczej lub wspomagające istniejących małych przedsiębiorców	Ośrodek Kultury Zameczek Czernica	80	Aktywizacja osób bezrobotnych, zwiększenie konkurencyjności na rynku lokalnym	Liczba osób korzystających z doradztwa
24	Cel główny nr 1 Cel główny nr 2	Lokalne kiermasze rękodzieła	Gmina Gaszowice, Stowarzyszenia	Promocja działań rozwijających umiejętności manualne oraz pielęgnacja lokalnej tradycji	Ośrodek Kultury Zameczek Czernica	30	Integracja społeczna, szerzenie lokalnych obyczajów	Liczba osób biorących udział w kiermaszach

Dodatkowe projekty rewitalizacyjne

Poza opisanymi w powyższej tabeli podstawowymi projektami rewitalizacyjnymi, w ramach Lokalnego Programu Rewitalizacji Gminy Gaszowice na lata 2017-2023 przewidziana jest również możliwość realizacji dodatkowych projektów rewitalizacyjnych. Należy mieć na uwadze, że na chwilę obecną trudno jest zidentyfikować jednoznacznie wszystkie potrzeby mieszkańców. Mogą się one bowiem zmieniać, na przestrzeni funkcjonowania Programu, także ze względu na realizację wpisanych do dokumentu działań. W poniższej tabeli przedstawiono zakres tematyczny projektów, które będą mogły być podejmowane w ramach Lokalnego Programu Rewitalizacji Gminy Gaszowice na lata 2017-2023 na obszarach objętych Programem.

Tabela 5 Lista dodatkowych projektów rewitalizacyjnych

L.p.	Osiągnięcie celu głównego	Nazwa projektu	Podmiot realizujący projekt	Zakres realizowanych zadań	Miejsce realizacji projektu	Szacowana wartość projektu [tys. zł]
1	Cel główny nr 3	Ścieżki rowerowe	Gmina Gaszowice	Rozbudowa ścieżek rowerowych, oraz ich lepsze oznakowanie, a także tworzenie miejsc postojowych i punktów widokowych	Czernica, Łuków Śląski	100
2	Cel główny nr 3	Modernizacja remiz OSP oraz zakup wyposażenia	Gmina Gaszowice, OSP Czernica, OSP Łuków Śląski	Remont remiz strażackich oraz zakup niezbędnego wyposażenia strażackiego	Ochotnicza Straż Pożarna w Łukowie Śl. Ochotnicza Straż Pożarna w Czernicy	200
3	Cel główny nr 3	Modernizacja dróg gminnych i powiatowych	Gmina Gaszowice, Starostwo Powiatowe	Remonty dróg wymagających napraw	Drogi publiczne Czernica, Łuków Śląski	2000
4	Cel główny nr 3	Poprawa estetyki wsi	Gmina Gaszowice	Drobne prace remontowe w zakresie wymiany elementów małej architektury np. tablice ogłoszeń, słupy ogłoszeniowe, ławki i kosze w przestrzeni publicznej itp.	Czernica, Łuków Śląski	20
5	Cel główny nr 3	Zwiększenia dostępności komunikacji publicznej	Gmina Gaszowice	Zwiększenia natężenia ruchu komunikacji publicznej	Czernica, Łuków Śląski	100
6	Cel główny nr 3	Budowa ścieżek tematycznych	Gmina Gaszowice, Starostwo Powiatowe, Stowarzyszenia	Budowa ścieżek dydaktycznych wraz z tablicami informacyjnymi	Tereny publiczne Czernica, Łuków Śląski	25
7	Cel główny nr 3	Zagospodarowanie przestrzeni publicznych.	Gmina Gaszowice, Starostwo Powiatowe	Budowa na terenach publicznych skwerów, fontann i innych obiektów małej architektury	Tereny publiczne w sołectwach Łuków Śląski i Czernica	50

L.p.	Osiągnięcie celu głównego	Nazwa projektu	Podmiot realizujący projekt	Zakres realizowanych zadań	Miejsce realizacji projektu	Szacowana wartość projektu [tys. zł]
8	Cel główny nr 3	Zagospodarowanie terenów na cele rekreacyjno-sportowe	Gmina Gaszowice, Starostwo Powiatowe, Stowarzyszenia	Wykorzystanie terenów publicznych do tworzenia ogólnie dostępnych boisk, placów zabaw, siłowni pod chmurką, torów do jazdy na rowerze, rolnkach, deskorolkach itp.	Tereny publiczne Czernica, Łuków Śląski	400
9	Cel główny nr 2	Zakup wyposażenia do szkół, świetlic, OSP itp.	Gmina Gaszowice, Starostwo Powiatowe, Stowarzyszenia	W ramach zadania przewidziano zakup wyposażenia niezbędnego do funkcjonowania obiektów publicznie dostępnych, w tym mebli, drobnego agd, pomocy dydaktycznych mających wpływ na ofertę placówek.	Obiekty publiczne Czernica, Łuków Śląski.	80
10	Cel główny nr 3	Adaptacja przestrzeni publicznej dla osób niepełnosprawnych	Gmina Gaszowice	Działania obejmujące przystosowanie budynków użyteczności publicznej do różnych form niepełnosprawności poprzez budowę np. pochylni, dźwigów osobowych itd.	Budynki użyteczności publicznej Łuków Śląski i Czernica	500
11	Cel główny nr 3	Budowa energooszczędnego oświetlenia w miejscach publicznych	Gmina Gaszowice, Starostwo Powiatowe	Budowa na terenach publicznych nowego oświetlenia lub modernizacja już istniejącego na bardziej przyjazne środowisku	Tereny publiczne Czernica, Łuków Śląski	300

13 Mechanizmy zapewnienia komplementarności

Zapewniono komplementarność między poszczególnymi projektami i przedsięwzięciami rewitalizacyjnymi oraz pomiędzy działaniami różnych podmiotów i funduszy na obszarze objętym programem rewitalizacji (komplementarność przestrzenna, problemowa, proceduralno-instytucjonalna, międzyokresowa, źródeł finansowania).

Program rewitalizacji złożony z wielu różnorodnych projektów będzie warunkował osiągnięcie kompleksowości interwencji. Projekty rewitalizacyjne będą wzajemnie powiązane. Będzie zapewniona synchronizacja efektów oddziaływania na sytuację kryzysową.

Komplementarność przestrzenna

Zapewniono wzajemne powiązania pomiędzy projektami przedstawionymi w LPR realizowanymi na obszarze rewitalizacji. Wszystkie podstawowe projekty rewitalizacyjne zaplanowane są na obszarze rewitalizacji. Są odpowiedzią na główne problemy dla tych terenów. Będzie zapewniona synchronizacja efektów oddziaływania na sytuację kryzysową. Prowadzone działania nie będą skutkowały przenoszeniem problemów na inne obszary Gminy oraz nie doprowadzą do niepożądanych efektów społecznych takich jak segregacja społeczna czy wykluczenie. Zapewniona będzie ciągła analiza następstw podejmowanych decyzji dla polityki przestrzennej Gminy.

Komplementarność problemowa

Przedstawione projekty wzajemnie dopełniają się tematycznie, przez co LPR będzie oddziaływać na obszar rewitalizacji w aspekcie społecznym, gospodarczym, przestrzenno-funkcjonalnym, technicznym i środowiskowym. Zostały określone prognozowane produkty i rezultaty realizacji projektów oraz planowane efekty rewitalizacji określone w wizji stanu obszaru po przeprowadzeniu rewitalizacji. Działania rewitalizacyjne powiązane są z innymi strategicznymi kierunkami rozwojowymi Gminy, m.in. poprzez wykazanie zbieżności celów LPR z kluczowymi dokumentami strategicznymi i planistycznymi Gminy.

Podstawowe projekty rewitalizacyjne będą oddziaływać na podobszary rewitalizacji przede wszystkim w aspekcie społecznym, a także przestrzenno – funkcjonalnym, technicznym, gospodarczym oraz środowiskowym.

Komplementarność proceduralno-instytucjonalna

Głównym podmiotem odpowiedzialnym za realizację zapisów Lokalnego Programu Rewitalizacji dla Gminy Gaszowice na lata 2017-2023 jest Urząd Gminy w Gaszowicach w ramach działania Zespołu ds. rewitalizacji. W system zarządzania będą zaangażowani również lokalni partnerzy z sektorów: publicznych, społecznych i gospodarczych.

Zespół ds. Rewitalizacji w sprawach istotnych będzie komunikował się z interesariuszami, mając na uwadze całościowy system realizacji procesu rewitalizacji. Będzie również odpowiedzialny za opracowanie i składanie wniosków o dofinansowanie dla projektów rewitalizacyjnych będących w gestii Gminy Gaszowice.

Komplementarność międzyokresowa

Projekty zaplanowane do realizacji w Lokalnym Programie Rewitalizacji dla Gminy Gaszowice na lata 2017-2023 są projektami komplementarnymi do przedsięwzięć już zrealizowanych w ramach polityki spójności 2007-2013. Gwarantuje to zachowanie ciągłości programowej, wykorzystane zostaną doświadczenia z poprzedniej perspektywy oraz wnioski z dotychczasowych działań ewaluacji.

Komplementarność źródeł finansowania

Zakłada się finansowanie projektów zaplanowanych w LPR ze środków europejskich, w szczególności z Regionalnego Programu Operacyjnego Województwa Śląskiego 2014-2020. Ponadto koordynacja i synergia finansowa projektów rewitalizacyjnych będzie zapewniona przez wsparcie finansowe z następujących funduszy (wykluczając ryzyko podwójnego dofinansowania):

- Publicznych wspólnotowych (Europejskich Funduszy Strukturalnych i Inwestycyjnych: EFRR, EFS i Funduszu Spójności, w ramach RPO WSL i krajowych).
- Publicznych krajowych – istniejących instrumentów i źródeł (poprzez terytorialne profilowanie - ukierunkowywanie na obszary zdegradowane istniejących instrumentów różnych polityk dotyczących m.in.: wykluczenia społecznego, edukacji, infrastruktury, środowiska, kultury, zabytków, mieszkalnictwa itd.) oraz sukcesywnie tworzonych nowych (w tym obejmujących instrumenty inżynierii finansowej).
- Prywatnych, m.in. poprzez tworzenie zachęt do inwestowania na obszarach zdegradowanych

14 Ramy finansowe Lokalnego Programu Rewitalizacji

Realizacja działań rewitalizacyjnych przedstawionych w Lokalnym Programie Rewitalizacji Gminy Gaszowice na lata 2017-2023 uzależniona została przede wszystkim od możliwości finansowych Gminy oraz innych podmiotów realizujących dany projekt. Koszty poszczególnych projektów rewitalizacyjnych wpisanych na listę projektów podstawowych zaprezentowane zostały w poniższej tabeli.

Tabela 6 Harmonogram rzeczowo-finansowy podstawowych projektów rewitalizacyjnych

L.p.	Nazwa projektu	Podmiot realizujący	Termin realizacji	Szacowana wartość projektu [tys. zł]	Poziom dofinansowania		Źródła finansowania		
					%	tys. zł	Środki publiczne		Środki prywatne
							EFS / EFRR / FS [tys. zł]	Budżet Gminy [tys. zł]	
Podobszar I w sołectwie Czernica									
1	Zamek Totalny	Stowarzyszenie Spichlerz Spółdzielnia socjalna Rada Sołecka Gmina Gaszowice	2017-2020	343	80	274,4	274,4	-	68,6
2	Poprawa stanu technicznego obiektów użyteczności publicznej	Gmina Gaszowice	2018-2022	500	80	400	400	100	-
3	Doposażenie Biblioteki Gminnej filia Czernica, modernizacja sieci komputerowej	Gmina Gaszowice	2018-2020	30	80	25	25	5	-
4	Zagospodarowanie terenu wokół zameczku	Gmina Gaszowice, Stowarzyszenia, Rada Sołecka	2018-2020	100	80	80	80	20	-
5	Powiększenie parkingu, montaż wiaty rowerowej przy SP i przedszkolu w Czernicy	Gmina Gaszowice	2018-2019	300	80	240	240	60	-
6	Oświetlenie solarne na cmentarzu	Parafia Czernica, Gmina Gaszowice	2020	100	80	80	80	20	-
7	Wyeksponowanie pomników przyrody	Gmina Gaszowice	2017-2019	10	80	8	8	2	-
8	Przebudowa budynku komunalnego	Gmina Gaszowice	2021-2022	500	80	400	400	100	-

L.p.	Nazwa projektu	Podmiot realizujący	Termin realizacji	Szacowana wartość projektu [tys. zł]	Poziom dofinansowania		Źródła finansowania		
					%	tys. zł	Środki publiczne		Środki prywatne
							EFS / EFRR / FS [tys. zł]	Budżet Gminy [tys. zł]	
Podobszar II w sołectwie Łuków Śląski									
9	Adaptacja budynku przy ul. Dworskiej 20 na potrzeby użyteczności publicznej	Powiat Rybnicki	2017	1000	80	800	800	-	200
Podobszar I w sołectwie Czernica i podobszar II w sołectwie Łuków Śląski									
10	Zakup sceny i sprzętu nagłaśniającego	Gmina Gaszowice	2018-2019	60	80	48	48	12	-
11	Remont kapliczek i innych obiektów sakralnych	Gmina Gaszowice, Parafia Czernica	2018-2022	100	50	550	50	50	-
12	Budowa/remont chodników i oświetlenia	Gmina Gaszowice, Powiat Rybnicki	2018-2022	1000	80	800	800	200	-
13	Rozbudowa siłowni pod chmurką	Gmina Gaszowice	2019-2021	60	80	48	48	12	-
14	Organizacja zajęć dodatkowych	Gmina Gaszowice, Starostwo Powiatowe, Stowarzyszenia	2017-2022	30	80	24	24	6	-
15	Organizacja wydarzeń kulturalnych oraz związanych z tradycją	Gmina Gaszowice, Starostwo Powiatowe, Stowarzyszenia	2017-2022	40	80	32	32	8	-
16	Aktywizacja osób starszych, dzieci i młodzieży – zajęcia edukacyjne, sportowe i kulturalne	Gmina Gaszowice, Ośrodek Pomocy Społecznej, Stowarzyszenia	2017-2022	10	80	8	8	2	-

L.p.	Nazwa projektu	Podmiot realizujący	Termin realizacji	Szacowana wartość projektu [tys. zł]	Poziom dofinansowania		Źródła finansowania		
					%	tys. zł	Środki publiczne		Środki prywatne
							EFS / EFRR / FS [tys. zł]	Budżet Gminy [tys. zł]	
17	Program aktywizacji zawodowej	Gmina Gaszowice, Ośrodek Pomocy Społecznej	2018-2022	100	80	80	80	20	-
18	Wsparcie dla rodziców na rynku pracy	Gmina Gaszowice	2018-2022	100	80	80	80	20	-
19	Działalność animatorów w obiektach publicznych	Gmina Gaszowice, Stowarzyszenia	2018-2022	100	80	80	80	20	-
20	Promocja działalności organizacji pozarządowych	Gmina Gaszowice, Stowarzyszenia	2018-2022	20	80	16	16	4	-
21	Poszukiwanie liderów	Gmina Gaszowice	2018-2022	50	80	40	40	10	-
22	Organizacja imprez międzypokoleniowych	Gmina Gaszowice, Stowarzyszenia	2018-2022	50	80	40	40	10	-
23	Edukacja i doradztwo w zakresie przedsiębiorczości	Gmina Gaszowice, Stowarzyszenia	2018-2022	80	80	64	64	16	-
24	Lokalne kiermasze rękodzieła	Gmina Gaszowice, Stowarzyszenia	2018-2022	30	80	24	24	6	-

Tabela 7 Harmonogram rzeczowo-finansowy dodatkowych projektów rewitalizacyjnych

L.p.	Nazwa projektu	Podmiot realizujący	Termin realizacji	Szacowana wartość projektu [tys. zł]	Poziom dofinansowania		Źródła finansowania		
					%	zł	Środki publiczne		Środki prywatne
							EFS / EFRR / FS [tys. zł]	Budżet Gminy [tys. zł]	
Podobszar I w sołectwie Czernica i podobszar II w sołectwie Łuków Śląski									
1	Ścieżki rowerowe	Gmina Gaszowice	2018-2022	100	80	80	80	20	-
2	Modernizacja remiz OSP oraz zakup wyposażenia	Gmina Gaszowice, OSP Czernica, OSP Łuków Śląski	2018-2022	200	80	160	160	40	-
3	Modernizacja dróg gminnych i powiatowych	Gmina Gaszowice, Starostwo Powiatowe	2017-2022	2000	80	160	160	400	-
4	Poprawa estetyki wsi	Gmina Gaszowice	2017-2022	20	80	16	16	4	-
5	Zwiększenia dostępności komunikacji publicznej	Gmina Gaszowice	2018-2022	100	80	80	80	20	-
6	Budowa ścieżek tematycznych	Gmina Gaszowice, Starostwo Powiatowe, Stowarzyszenia	2019-2021	25	80	20	20	5	-

L.p.	Nazwa projektu	Podmiot realizujący	Termin realizacji	Szacowana wartość projektu [tys. zł]	Poziom dofinansowania		Źródła finansowania		
					%	zł	Środki publiczne		Środki prywatne
							EFS / EFRR / FS [tys. zł]	Budżet Gminy [tys. zł]	
7	Zagospodarowanie przestrzeni publicznych.	Gmina Gaszowice, Starostwo Powiatowe	2017-2022	50	80	40	40	10	-
8	Zagospodarowanie terenów na cele rekreacyjno-sportowe	Gmina Gaszowice, Starostwo Powiatowe, Stowarzyszenia	2018-2022	400	80	320	320	80	-
9	Zakup wyposażenia do szkół, świetlic, OSP itp.	Gmina Gaszowice, Starostwo Powiatowe, Stowarzyszenia	2017-2022	80	80	64	64	16	-
10	Adaptacja przestrzeni publicznej dla osób niepełnosprawnych	Gmina Gaszowice	2018-2022	500	80	400	400	100	-
11	Budowa energooszczędnego oświetlenia w miejscach publicznych	Gmina Gaszowice, Starostwo Powiatowe	2018-2022	300	80	240	240	60	-

Możliwe źródła finansowania dodatkowych projektów rewitalizacyjnych przedstawionych w Tabeli 6 *Lista dodatkowych projektów rewitalizacyjnych* to: Fundusze Europejskie, tj. Europejski Fundusz Rozwoju Regionalnego, Europejski Fundusz Społeczny, Fundusze Strukturalne, Programy i Fundusze Krajowe, m.in. Program Rozwoju Obszarów Wiejskich 2014-2020, budżet Gminy Gaszowice czy środki prywatne.

15 Partycypacja społeczna

Proces uspołeczniania realizowany jest w ramach partycypacji społecznej interesariuszy⁵ na etapie diagnozowania, programowania, wdrażania oraz monitorowania Lokalnego Programu Rewitalizacji. W literaturze przedmiotu, wśród najważniejszych celów procesu uspołeczniania można wyróżnić:

- integrację społeczności lokalnej wokół wspólnego celu i w trakcie wspólnej pracy (aktualnie widoczny jest wciąż duży stopień dezintegracji);
- utworzenie realnej reprezentacji interesów Lokalnych;
- rozwinięcie kultury rozwiązywania problemów na bazie faktów i szukaniu kompromisu (gdzie wszyscy mogą być wygranymi) w przeciwieństwie do eskalowania napięć emocjonalnych między ludźmi (gdzie wszyscy przegrywają lub tylko niektórzy wygrywają);
- zmianę świadomości i mentalności ludzi w Gminie, niezbędną do wprowadzania zmian;
- współfinansowanie wybranych priorytetowych zadań.⁶

Konsultacje społeczne to proces, w którym przedstawiciele władz przedstawiają obywatelom swoje plany dotyczące np. aktów prawnych, inwestycji lub innych przedsięwzięć, które będą miały wpływ na życie codzienne i pracę obywateli. Pozwalają na uzyskanie opinii, stanowisk, propozycji, itp. od instytucji i osób, których dotkną w sposób bezpośredni lub pośredni skutki proponowanych przez administrację działań. Podczas ich trwania interesariusze, przede wszystkim mieszkańcy, ale także przedsiębiorcy, organizacje pozarządowe i inne zainteresowane strony będą miały możliwość zapoznania się z treścią projektu rewitalizacji. Przeprowadzone konsultacje społeczne nie ograniczały się jednak tylko do przedstawienia Programu, ale także do wysłuchania opinii na jego temat, modyfikowania i informowania o ostatecznej decyzji. Konsultacje w znacznym stopniu zmniejszyły

⁵ Do interesariuszy procesu rewitalizacji zalicza się: 1) mieszkańców obszaru rewitalizacji oraz właścicieli, użytkowników wieczyści nieruchomości i podmiotów zarządzających nieruchomościami znajdującymi się na tym obszarze, w tym spółdzielnie mieszkaniowe, wspólnoty mieszkaniowe i towarzystwa budownictwa społecznego; 2) mieszkańców gminy innych niż wymienieni w pkt 1; 3) podmioty prowadzące lub zamierzające prowadzić na obszarze gminy działalność gospodarczą; 4) podmioty prowadzące lub zamierzające prowadzić na obszarze gminy działalność społeczną, w tym organizacje pozarządowe i grupy nieformalne; 5) jednostki samorządu terytorialnego i ich jednostki organizacyjne; 6) organy władzy publicznej; 7) podmioty, inne niż wymienione w pkt 6, realizujące na obszarze rewitalizacji uprawnienia Skarbu Państwa.

⁶ A. Czyżewska: Jak planować proces rewitalizacji społeczno – gospodarczej przestrzeni miejskiej? Pracownia Badań i Innowacji Społecznych Stocznia.

ryzyko, że stworzony dokument nie będzie uwzględniał oczekiwań poszczególnych grup, do których jest adresowany.

Zgodnie z *Wytycznymi* i założeniami *Ustawy o rewitalizacji z dnia 9 października 2015r.* w ramach procesu rewitalizacji prowadzone są następujące formy konsultacji społecznych: zbieranie uwag i/lub propozycji w postaci papierowej lub elektronicznej, w tym za pomocą środków komunikacji elektronicznej, w szczególności poczty elektronicznej lub formularzy zamieszczonych na stronie Gminy, spotkania z interesariuszami rewitalizacji, debaty, warsztaty, zbieranie uwag ustnych.

Założenia procesu realizacji partycypacji społecznej w ramach tworzenia Lokalnego Programu Rewitalizacji:

1. Włączenie w proces rewitalizacji szerokiego grona interesariuszy programu,
2. Udostępnianie informacji na temat planowanych konsultacji społecznych,
3. Informowanie opinii publicznej na temat działań i etapów realizacji programu,
4. Weryfikacja założeń programu po przeprowadzeniu konsultacji społecznych na każdym wyróżnionym etapie (diagnozowanie, programowanie, wdrażanie oraz monitorowanie).

Dzięki wykorzystaniu szerokiego spektrum form partycypacji społecznej możliwe jest zaangażowanie wielu partnerów w proces rewitalizacji, co wpływa na osiągnięcie zamierzonych rezultatów i wyznaczonych celów.

Na każdym z etapów tworzenia Lokalnego Programu Rewitalizacji Gminy Gaszowice na lata 2017-2023 zapewniono udział interesariuszy obszaru rewitalizacji. Przede wszystkim proces rewitalizacji został objęty kontrolą obywatelską, na każdym etapie tworzenia LPR interesariusze mieli zapewniony dostęp do informacji na temat etapu realizacji dokumentu. Aby zapewnić opinii publicznej szeroki dostęp do informacji na temat prac przygotowawczych nad Lokalnym Programem Rewitalizacji, systematycznie zamieszczano informacje na ten temat na stronie internetowej Gminy www.gaszowice.pl. Zamieszczano m.in. ankietę sondażową (badanie techniką CATI/CAWI) dedykowaną interesariuszom procesu rewitalizacji, informacje na temat planowanych spotkań konsultacyjnych, warsztatów, fiszkę projektową do zgłaszania propozycji projektów/ przedsięwzięć rewitalizacyjnych, projekt Lokalnego Programu Rewitalizacji, itp.

W trakcie trwania diagnozowania sytuacji Gminy Jejkowice oraz programowania LPR zastosowano następujące formy partycypacji społecznej:

1. **Badania sondażowe (ankiety)** – badanie zostało przeprowadzone techniką badawczą CATI/CAWI i objęto nim 90 mieszkańców Gminy Gaszowice oraz 13 osób spoza terenu Gminy lecz będących z nią ściśle związanych poprzez miejsce pochodzenia. Informacja o prowadzonej ankietyzacji została zamieszczona na stronie internetowej Gminy Gaszowice www.gaszowice.pl dnia 11 stycznia 2017 r. Respondenci zostali poproszeni o udzielenie informacji na temat sołectw Gminy Gaszowice, które ich zdaniem powinny zostać poddane rewitalizacji oraz wskazanie najważniejszych problemów społecznych, gospodarczych, środowiskowych, przestrzenno-funkcjonalnych oraz technicznych, jakie w ich opinii występują na wskazanym przez nich obszarze.

Wyniki przeprowadzonych badań stanowiły uzupełnienie wcześniej przeprowadzonej diagnozy, opracowanej na podstawie danych zastanych.

2. Spotkania konsultacyjne – konsultacje społeczne w formie warsztatów odbyły się w następujących terminach:

- ✓ 27 lutego 2017 roku o godz. 16:30 w Ośrodku Kultury i Sportu w Gaszowicach, ul. Rydułtowska 7 skierowane do przedsiębiorców, przedstawicieli instytucji publicznych, przedstawicieli Rady Gminy.
- ✓ 22 lutego 2017 roku o godz. 16:30 w Ośrodku Kultury i Sportu w Gaszowicach, ul. Rydułtowska 7 skierowane do mieszkańców, przedstawicieli organizacji pozarządowych, grup nieformalnych.

Interesariusze zostali odpowiednio wcześniej poinformowani o planowanych spotkaniach. Informacje zostały zamieszczone na stronie internetowej Gminy www.gaszowice.pl, podczas ogłoszeń parafialnych oraz w lokalnej prasie. Podczas spotkań zapoznano uczestników z tematyką rewitalizacji, przedstawiono wyniki diagnozy Gminy Gaszowice, wyniki badań ilościowych oraz zidentyfikowane najważniejsze problemy Gminy ze wskazaniem ich lokalizacji. Interesariusze mieli możliwość udzielania swoich opinii oraz sugestii w podanym przedmiocie zainteresowania.

3. Debata – w trakcie warsztatów konsultacyjnych prowadzone były debaty z interesariuszami procesu rewitalizacji. Podczas debaty interesariusze mieli możliwość zadawania pytań, wymiany sugestii oraz opinii na temat wyznaczonego obszaru zdegradowanego, obszaru rewitalizacji, przedstawionej diagnozy Gminy Gaszowice. W trakcie spotkań zaobserwować można było ożywioną debatę wśród interesariuszy procesu rewitalizacji.

4. Zbieranie uwag ustnych – podczas warsztatów konsultacyjnych zbierano uwagi ustne, które zostały uwzględnione w dalszym etapie wyznaczania obszarów zdegradowanych oraz obszarów rewitalizacji. Zgłaszane uwagi zapisywane były przez osobę prowadzącą, a następnie zostały poddane analizie jakościowej. Zgromadzony materiał został wykorzystany na każdym etapie tworzenia Lokalnego Programu Rewitalizacji.

- **Zbieranie fiszek projektowych** - respondenci określili także działania inwestycyjne, jakie chcieliby, aby zostały zrealizowane w Gminie w ramach procesu rewitalizacji. Informacja o możliwości składania propozycji projektów/ przedsięwzięć do Lokalnego Programu Rewitalizacji dla Gminy Gaszowice na lata 2017 – 2023 została zamieszczona 24 lutego 2017 r. Formularze można było dostarczyć do dnia 8 marca 2017 r. z wykorzystaniem adresów mailowych rozwoj@gaszowice.pl, przesłać pocztą na adres Urzędu Gminy Gaszowice, ul. Rydułtowska 2, 44-293 Gaszowice z dopiskiem: „Fiszka zgłoszenia projektu rewitalizacyjnego”, bądź dostarczyć osobiście do Urzędu Gminy Gaszowice (pokój nr 03). Wyniki przeprowadzonych badań stanowiły uzupełnienie listy projektów podstawowych i dodatkowych. W wyznaczonym terminie do Urzędu Gminy wpłynęły dwie fiszki. Projekty zostały uwzględnione w tabeli projektów podstawowych.

Zebrany materiał badawczy podczas przedstawionych form partycypacji społecznej został wykorzystany do uzupełnienia wcześniej przygotowanej diagnozy Gminy Gaszowice oraz podczas programowania Lokalnego Programu Rewitalizacji.

Partycypacja społeczna jest wpisana w proces rewitalizacji jako fundament działań, nie tylko na etapie diagnozowania czy programowania lecz także podczas zarządzania, wdrażania i monitorowania Lokalnego Programu Rewitalizacji.

Przedmiotem partycypacji będą działania adresowane do mieszkańców, oraz podmiotów prowadzących działalność gospodarczą lub społeczną, w tym organizacje pozarządowe i grupy nieformalne, jednostki samorządu terytorialnego, itp. z terenów objętych rewitalizacją. W ten sposób będzie zapewniona zasada partnerstwa polegająca na włączeniu szerokiego grona partnerów, współdecydowanie oraz kontrola obywatelska. Partnerstwo wymienionych sektorów ma na celu wyprowadzenie zdegradowanych obszarów z sytuacji kryzysowej, posiada określone podstawowe zasady stanowiące fundament wspólnych działań: respektowanie własnych potrzeb, możliwości i dążenie do osiągnięcia kompromisu, przejrzystość podejmowanych działań, otwarty dialog z mieszkańcami Gminy.

Zaangażowanie interesariuszy w proces wdrażania i monitorowania LPR polegać będzie na rozwijaniu dialogu między partnerami, zgłaszaniu propozycji nowych projektów rewitalizacyjnych, uczestnictwie w przygotowaniu raportów z realizacji Programu, zaangażowaniu przy realizacji projektów i rozległych tematycznie zadań. Proces partycypacji społecznej na etapie wdrażania i monitorowania szerzej opisano w dalszej części niniejszego dokumentu.

16 Zarządzanie i wdrażanie Lokalnego Programu Rewitalizacji

Wdrażanie zapisów Lokalnego Programu Rewitalizacji Gminy Gaszowice jest kluczowym elementem ich realizacji. Zrealizowanie projektów zaplanowanych w programie jest uzależnione od pozyskania środków finansowych z funduszy zewnętrznych, krajowych i zagranicznych. Dla zapewnienia efektywności programu rewitalizacji konieczne jest sukcesywne wdrażanie i jego realizacja. Lokalny Program Rewitalizacji wdrażany będzie w oparciu o zasadę Partnerstwa i Partycypacji, tj. współpracy ze wszystkimi grupami interesariuszy, w tym mieszkańcami obszarów rewitalizacji oraz reprezentującymi sektor społeczny i gospodarczy podmiotami będącymi Partnerami Programu.

Głównym podmiotem odpowiedzialnym za realizację zapisów Lokalnego Programu Rewitalizacji jest Urząd Gminy w Gaszowicach w ramach działania Zespołu ds. rewitalizacji. W proces wdrażania założeń Lokalnego Programu Rewitalizacji zaangażowane będą ponadto Partnerzy Programu (interesariusze procesu rewitalizacji). Wśród członków Zespołu ds. rewitalizacji znaleźli się przedstawiciele Urzędu Gminy Gaszowice.

Do zadań Zespołu ds. rewitalizacji należało:

- zaopiniowanie obszaru, który został wyznaczony do rewitalizacji;
- opiniowanie planowanych działań inwestycyjnych na obszarze rewitalizacji;
- weryfikowanie założeń Lokalnego Programu Rewitalizacji;
- bieżąca obsługa organizacyjna i administracyjna projektu;
- promocja i bieżąca informacja – prowadzenie konsultacji społecznych;
- koordynacja zgodnie z budżetem i harmonogramem;
- nadzór nad finansami - zapewnienie obsługi finansowo-księgowej projektu.

Zapewniony został osobisty kontakt członków Zespołu ds. rewitalizacji w celu omówienia bieżących spraw i podejmowania decyzji w projekcie oraz reagowania na potencjalne nieprawidłowości. Decyzje podejmowane były na zasadzie konsensusu licząc się z opinią wszystkich członków. Kontrolę nad Zespołem i realizacją projektu sprawował Wójt Gminy Gaszowice, uczestniczył również w ważnych spotkaniach i w podejmowaniu kluczowych decyzji.

Urząd Gminy i jednostki Samorządu Gminy posiadają wykwalifikowaną kadrę do sprawnego i efektywnego realizowania projektu w sferze społecznej, gospodarczej, przestrzenno-funkcjonalnej, środowiskowej i technicznej, świadczących o kompleksowym procesie wyprowadzenia obszarów ze stanu kryzysowego.

System wdrażania „Lokalnego Programu Rewitalizacji Gminy Gaszowice na lata 2017-2023” obejmuje następujące etapy:

1. Przekazanie Lokalnego Programu Rewitalizacji do Urzędu Marszałkowskiego Województwa Śląskiego w celu jego analizy i zgłoszenia ewentualnych uwag.
2. Podjęcie uchwały przez Radę Gminy o przyjęciu do realizacji „Lokalnego Programu Rewitalizacji Gminy Gaszowice na lata 2017-2023”.
3. Opracowywanie dokumentacji technicznej dla projektów wpisanych do LPR, kosztorysów, uzyskiwanie wszelkich pozwoleń
4. Opracowanie wniosków aplikacyjnych, studiów wykonalności, rozliczenia projektów oraz niezbędnych załączników do Regionalnego Programu Operacyjnego Województwa Śląskiego na lata 2014 – 2020.
5. Realizacja projektów wpisanych do LPR zgodnie z określonymi terminami i harmonogramem.
6. Monitoring i ewaluacja planu rewitalizacji, według harmonogramów opracowywania, składania, realizacji i rozliczenia poszczególnych projektów na współfinansowanie zadań.
7. Pomiar efektywności Programu Rewitalizacji według przewidzianych wskaźników - ewaluacja będzie przeprowadzana na koniec co trzeciego roku kalendarzowego.
8. Aktualizacja LPR o nowe projekty zgłaszane przez instytucje, organizacje i firmy działające na podobszarach rewitalizacji.

Nieodzowną częścią realizacji procesu rewitalizacji jest informowanie i promocja LPR. Obowiązek ten spoczywa na Gminie Gaszowice.

Skutecznym sposobem włączenia interesariuszy w proces wdrażania Lokalnego Programu Rewitalizacji będą broszurki, plakaty informujące o możliwościach pozyskiwania finansowania inwestycji ze środków zewnętrznych. Umieszczanie informacji na stronie internetowej Urzędu Gminy Gaszowice pozwoli zainteresowanym na szybki dostęp do podstawowych informacji. Ponadto organizacja różnego rodzaju seminariów, wykładów czy prezentacji pozwolą na zwiększenie obustronnego przepływu informacji.

17 Monitoring i ewaluacja Lokalnego Programu Rewitalizacji

Monitoring efektów jest istotnym elementem procesu wdrażania LPR, stanowi integralną część codziennego zarządzania. System monitoringu polegać będzie na ocenie rzeczowego i finansowego stopnia zrealizowania projektów wskazanych w LPR i identyfikacji odstępstw i nieprawidłowości w realizacji Programu. Monitoringiem objęte będą również uwarunkowania i zmiany zachodzące w całym Gminie i otoczeniu wpływające na przebieg procesów rewitalizacyjnych, tj. uwarunkowania w wymiarze społecznym, gospodarczym, przestrzenno-funkcjonalnym, technicznym i środowiskowym, a także prawnym i finansowym. Wskazane jest wykonywanie tzw. „raportów z monitoringu”.

Monitoring będzie koordynowany przez pracowników Urzędu Gminy Gaszowice wchodzących w skład Zespołu ds. rewitalizacji. Ponadto w proces monitorowania przebiegu oraz oceny efektywności i skuteczności realizacji Programu będą zaangażowani interesariusze z obszaru rewitalizacji.

W systemie monitoringu uwzględnione zostaną oceny mieszkańców oraz ekspertów, m.in. w zakresie wizerunku obszaru zdegradowanego, uczestnictwa i aktywności społeczności lokalnej, komplementarności i zintegrowania projektów.

Proces monitorowania polegać będzie na sporządzaniu raportów raz na 3 lata, tj. 2020 r., 2023 r. Raporty będą przygotowywane przez Zespół ds. rewitalizacji na podstawie raportów składanych przez beneficjentów końcowych po zakończeniu realizacji poszczególnych zadań oraz wskaźników monitorujących efektywność LPR przedstawionych w kolejnej tabeli. Gromadzenie danych dla potrzeb monitoringu będzie dokonywane przez Zespół ds. rewitalizacji. Raport ewaluacyjny będzie podstawą do weryfikacji efektywności wdrażania LPR.

Etapy procesu monitoringu:

1. Monitorowanie w całym okresie realizacji programu rewitalizacji, czy określone cele są osiągnięte poprzez realizację poszczególnych projektów objętych programem, oraz czy cele realizowane przez program rewitalizacji są nadal aktualne.
2. Kontrolowanie etapów systemu wdrażania programu rewitalizacji.
3. Właściwy dobór wskaźników produktu i rezultatu dla poszczególnych projektów przygotowywanych przez beneficjentów końcowych na realizację zadań objętych programem rewitalizacji. Wskaźniki powinny być zgodne z wytycznymi funduszy strukturalnych, jeżeli będą współfinansowały dany projekt. Muszą się także odnosić do wybranych wskaźników niniejszego opracowania, które będą służyły do pomiaru efektywności całego programu rewitalizacji.
4. Zaprojektowanie formy raportu z realizacji poszczególnych projektów, które będą składane w standardowej formie przez beneficjentów końcowych.

Tabela 8. Wykaz wskaźników monitorujących realizację założeń LPR Gminy Gaszowice

Cel główny	Wskaźniki monitorujące	Wartość wskaźnika (2015 rok)	Wartość docelowa (2023 rok)	Źródło pozyskania danych
Wysoka jakość kapitału ludzkiego poprzez podnoszenie kwalifikacji oraz kompetencji	Udział bezrobotnych zarejestrowanych wg adresów zamieszkania w populacji mieszkańców ogółem	2,32%	<2,32%	Ośrodek Pomocy Społecznej w Gaszowicach
Aktywizacja lokalnej społeczności wraz z zagospodarowaniem czasu wolnego	Liczba wydarzeń kulturalnych w 2015 roku w przeliczeniu na 100 mieszkańców	0,138	>0,138	Urząd Gminy w Gaszowicach
Poprawa jakości życia społeczności lokalnej i podniesienie atrakcyjności osadniczej Gminy	Liczba wydanych pozwoleń na budowę w przeliczeniu na 100 mieszkańców	0,607	>0,607	Urząd Gminy w Gaszowicach

18 Aktualizacja Lokalnego Programu Rewitalizacji

Z uwagi na stosunkowo długi czas obowiązywania dokumentu (2017-2023), być może wystąpi konieczność aktualizacji Lokalnego Programu Rewitalizacji.

Lokalny Program Rewitalizacji będzie posiadać formułę otwartą, ze względu na możliwe zmiany wymogów prawnych, pojawianie się nowych problemów, zmian w otoczeniu oraz potrzeby realizacji nowych projektów. Zmiany sytuacji społeczno-gospodarczej Gminy, potrzeb mieszkańców obszarów zdegradowanych, możliwości budżetu Gminy oraz dostępności środków zewnętrznych będą determinować nowych odbiorców i zakres nowych projektów. Informacje o stanie realizacji LPR oraz ewentualnych zamierzeniach aktualizujących dokument będą publicznie udostępniane.

Ewentualna aktualizacja LPR zostanie przeprowadzona zgodnie z Wytycznymi w zakresie rewitalizacji w programach operacyjnych na lata 2014-2020. Następnie zostanie sporządzono lista nowych zadań rewitalizacji uwzględniają potrzeby interesariuszy, która przedłożona zostanie do Biura Rady Gminy Gaszowice.

Spis tabel

Tabela 2.1-1 Wykaz wskaźników zastosowanych w diagnozie	7
Tabela 2.1-1 Liczba ludności w Gminie Gaszowice w latach 2012-2015	8
Tabela 2.1-2 Procesy demograficzne na terenie Gminy Gaszowice	8
Tabela 2.1-3 Procesy migracyjne na terenie Gminy Gaszowice w latach 2012-2015	9
Tabela 2.1-4 Liczba osób w Gminie Gaszowice korzystająca z pomocy społecznej wg przyczyn	11
Tabela 2.1-5 Wyniki egzaminu gimnazjalnego w 2015 roku	12
Tabela 2.2-1 Liczba podmiotów gospodarki narodowej wg sektora własności oraz rodzaju działalności w Gminie	13
Tabela 2.4-1 Powierzchnia geodezyjna gminy i powiatu wg kierunków wykorzystania	16
Tabela 2.5-1 Zabytki znajdujące się na obszarze Gminy Gaszowice	19
Tabela 3.1-1 Udział osób w wieku poprodukcyjnym w ogólnej liczbie mieszkańców (wg danych na dzień 31.12.2015 r.)	21
Tabela 3.1-2 Wskaźnik obciążenia demograficznego (wg danych na dzień 31.12.2015 r.)	21
Tabela 3.1-3 Udział bezrobotnych zarejestrowanych wg adresów zamieszkania w populacji mieszkańców ogółem (wg danych na dzień 31.12.2015 r.)	22
Tabela 3.1-4 Udział osób długotrwale bezrobotnych w populacji mieszkańców ogółem (wg danych na dzień 31.12.2015 r.)	22
Tabela 3.1-5 Udział osób długotrwale bezrobotnych w wieku produkcyjnym w populacji mieszkańców w wieku produkcyjnym (wg danych na dzień 31.12.2015 r.)	23
Tabela 3.1-6 Liczba czynów karalnych osób nieletnich w przeliczeniu na 1 mieszkańca (wg danych za 2015 r.)	23
Tabela 3.1-7 Liczba przestępstw w przeliczeniu na 1 mieszkańca (wg danych za 2015 r.)	23
Tabela 3.1-8 Liczba osób korzystających z pomocy społecznej w przeliczeniu na 1 mieszkańca (wg danych na dzień 31.12.2015 r.)	24
Tabela 3.1-9 Liczba osób korzystających z pomocy społecznej z powodu długotrwałej lub ciężkiej choroby w przeliczeniu na 1 mieszkańca (wg danych na dzień 31.12.2015 r.)	24
Tabela 3.1-10 Liczba osób korzystających z pomocy społecznej z powodu ubóstwa w przeliczeniu na 1 mieszkańca (wg danych na dzień 31.12.2015 r.)	24
Tabela 3.1-11 Liczba osób z niepełnosprawnością korzystających z pomocy społecznej w przeliczeniu na 1 mieszkańca (wg danych na dzień 31.12.2015 r.)	25
Tabela 3.1-12 Liczba osób pobierających zasiłek z powodu alkoholizmu w przeliczeniu na 1 mieszkańca (wg danych na dzień 31.12.2015 r.)	25
Tabela 3.1-13 Liczba osób pobierających zasiłek z powodu bezradności opiekuńczo-wychowawczej w przeliczeniu na 1 mieszkańca (wg danych na dzień 31.12.2015 r.)	26
Tabela 3.1-14 Liczba osób pobierających zasiłek stały na 1000 ludności (wg danych na dzień 31.12.2015 r.)	26
Tabela 3.1-15 Udział uczniów szkół podstawowych korzystających z dożywiania (wg danych na dzień 31.12.2015 r.)	26
Tabela 3.1-16 Liczba osób dotkniętych problemem przemocy w rodzinie na 1 mieszkańca (wg danych na dzień 31.12.2015 r.)	27
Tabela 3.1-17 Liczba osób objętych pomocą w ramach procedury „Niebieska karta” w przeliczeniu na 1 mieszkańca (wg danych na dzień 31.12.2015 r.)	27

Tabela 3.1-18 Liczba wydarzeń kulturalnych w 2015 roku w przeliczeniu na 100 mieszkańców (wg danych za 2015 r.)	28
Tabela 3.1-19 Frekwencja wyborcza w wyborach Prezydenckich (II tura) w 2015 roku (wg danych za 2015 r.)	28
Tabela 3.1-20 Liczba wypadków drogowych w przeliczeniu na 1 mieszkańca (wg danych za 2015 r.)	28
Tabela 3.1-21 Wartości wskaźników w sferze społecznej w poszczególnych sołectwach Gminy Gaszowice.....	29
Tabela 3.2-1 Liczba podmiotów gospodarczych w przeliczeniu na 1 mieszkańca (wg danych na dzień 31.12.2015 r.)	31
Tabela 3.2-2 Liczba podmiotów gospodarczych zatrudniających powyżej 10 osób w przeliczeniu na 100 mieszkańców (wg danych na dzień 31.12.2015 r.).....	32
Tabela 3.2-3 Liczba nowo zarejestrowanych podmiotów gospodarczych w przeliczeniu na 100 mieszkańców (wg danych na dzień 31.12.2015 r.).....	32
Tabela 3.2-4 Wartości wskaźników w sferze gospodarczej w poszczególnych sołectwach Gminy Gaszowice.....	33
Tabela 3.3-1 Wskaźnik nagromadzenia wyrobów zawierających azbest kg w przeliczeniu na 100 mieszkańców (wg danych za 2015 r.).....	34
Tabela 3.3-2 Wartości wskaźników w sferze środowiskowej w poszczególnych sołectwach Gminy Gaszowice.....	35
Tabela 3.4-1 Udział ludności korzystającej z sieci wodociągowej w ogólnej liczbie ludności (wg danych na dzień 28.11.2016 r.).....	37
Tabela 3.4-2 Udział ludności korzystającej z sieci kanalizacyjnej w ogólnej liczbie ludności (wg danych na dzień 28.11.2016r.).....	37
Tabela 3.4-3 Liczba przystanków w przeliczeniu na 100 mieszkańców (wg danych za 2016 r.)	37
Tabela 3.4-4 Liczba klubów sportowych w przeliczeniu na 100 mieszkańców (wg danych za 2016 r.)	38
Tabela 3.4-5 Liczba obiektów sportowych w przeliczeniu na 100 mieszkańców (wg danych za 2016 r.)	38
Tabela 3.4-6 Wartości wskaźników w sferze przestrzenno - funkcjonalnej w poszczególnych sołectwach Gminy Gaszowice	39
Tabela 3.5-1 Liczba wydanych pozwoleń na budowę w przeliczeniu na 100 mieszkańców (wg danych na dzień 31.12.2015 r.).....	40
Tabela 3.5-2 Długość dróg gminnych wymagających remontu lub modernizacji w przeliczeniu na 1 km dróg gminnych (wg danych na dzień 28.11.2016 r.)	40
Tabela 3.5-3 Liczba zabytków wpisanych do rejestru zabytków województwa śląskiego w przeliczeniu na 100 mieszkańców (wg danych na dzień 28.11.2016)	41
Tabela 3.5-4 Wartości wskaźników w sferze technicznej w poszczególnych sołectwach Gminy Gaszowice.....	41
Tabela 3.5-1 Zestawienie wskaźników opracowanych na podstawie diagnozy ilościowej dla poszczególnych sołectw Gminy Gaszowice	43
Tabela 3.5-1 Podobszary rewitalizacji	47
Tabela 3. Powiązanie celów głównych LPR z dokumentami strategicznymi.....	56
Tabela 4. Oddziaływanie realizacji celów głównych na sfery funkcjonalne.	60
Tabela 5. Lista planowanych podstawowych projektów rewitalizacyjnych.....	61
Tabela 6 Lista dodatkowych projektów rewitalizacyjnych.....	67
Tabela 7 Harmonogram rzeczowo-finansowy podstawowych projektów rewitalizacyjnych	71

Tabela 8. Wykaz wskaźników monitorujących realizację założeń LPR Gminy Gaszowice.....	82
---	----

Spis rysunków

Rysunek 2.1-1 Podział Gminy Gaszowice na sołectwa	6
Rysunek 2.1-1 Liczba ludności w wieku przedprodukcyjnym, produkcyjnym i poprodukcyjnym w gminie.....	9
Rysunek 2.1-2 Liczba zarejestrowanych osób bezrobotnych zamieszkujących Gminę Gaszowice.....	11
Rysunek 2.1-3 Liczba uczniów szkół podstawowych i gimnazjalnych	12
Rysunek 2.4-1 Położenie gminy Gaszowice w powiecie rybnickim.....	16
Rysunek 2.5-1 Liczba budynków mieszkalnych i mieszkań w gminie w latach 2012-2015	19
Rysunek 3.1-1 Obszar Gminy Gaszowice z zaznaczonymi sołectwami w których zidentyfikowano problemy w sferze społecznej.....	31
Rysunek 3.2-1 Obszar Gminy Gaszowice z zaznaczonymi sołectwami w których zidentyfikowano problemy w sferze gospodarczej.....	33
Rysunek 3.3-1 Średnioroczne modelowane stężenie pyłu PM10 na terenie Gminy Gaszowice [$\mu\text{g}/\text{m}^3$]	35
Rysunek 3.3-2 Obszar Gminy Gaszowice z zaznaczonymi sołectwami w których zidentyfikowano problemy w sferze środowiskowej.....	36
Rysunek 3.4-1 Obszar Gminy Gaszowice z zaznaczonymi sołectwami w których zidentyfikowano problemy w sferze przestrzenno – funkcjonalnej	39
Rysunek 3.5-1 Obszar Gminy Gaszowice z zaznaczonymi sołectwami w których zidentyfikowano problemy w sferze technicznej.....	42
Rysunek 3.5-1 Zdiagnozowane obszary zdegradowane na terenie Gminy Gaszowice.....	46
Rysunek 3.5-1 Podobszar rewitalizacji I – sołectwo Czernica	49
Rysunek 3.5-2 Podobszar rewitalizacji II – sołectwo Łuków Śląski.....	50