

UCHWAŁA NR XXXVIII /193/09
RADY GMINY GASZOWICE
z dnia 30 lipca 2009 r.

w sprawie: przyjęcia Programu Ochrony Środowiska dla Gminy Gaszowice

Na podstawie art.17 ust.1, art.18 ust.1 ustawy z dnia 27 kwietnia 2001r. prawo ochrony środowiska (Dz.U. Nr 62. poz. 627 z późn. zm.) w związku art.18 ust. 2 pkt 15 a także na podstawie art.89 ust. 1 i 2 ustawy z dnia 8 marca 1990 r. o samorządzie gminnym (t.j. Dz. U. z 2001r. Nr 142 poz.1591 z późn. zm.)

Rada Gminy Gaszowice
na wniosek Wójta Gminy
uchwala, co następuje:

§ 1.

Zatwierdzić Program Ochrony Środowiska dla Gminy Gaszowice stanowiący załącznik do niniejszej uchwały.

§ 2.

Traci moc Uchwała Rady Gminy Gaszowice Nr XIV/81/2003 z dnia 27 października 2003 r. w sprawie przyjęcia Gminnego Programu Ochrony Środowiska.

§ 3.

Wykonanie uchwały powierza się Wójtowi Gminy.

§ 4.

Uchwałę ogłasza się poprzez wywieszenie na tablicy ogłoszeń w Urzędzie Gminy oraz publikuje się w Biuletynie Informacji Publicznej.

§ 5.

Uchwała wchodzi w życie z dniem podjęcia.



**Załącznik do Uchwały Nr XXXVIII /193/09
Rady Gminy Gaszowice
z dnia 30 lipca 2009 r.**

PROGRAM OCHRONY ŚRODOWISKA

dla Gminy Gaszowice

Kierownik Projektu:
mgr inż. Ksenia Czachor

Konsultant Wiodący:
mgr Katarzyna Kędzierska

Opole, kwiecień 2009 r.

Inteligentne rozwiązania aby chronić środowisko

Spis treści

Rozdział I. WSTĘP	3
Przedmiot i cel opracowania	3
Zakres i metodyka wykonania opracowania.....	3
Rozdział II. UWARUNKOWANIA WYNIKAJĄCE Z DOKUMENTÓW STRATEGICZNYCH WYŻSZEGO SZCZEBLA	4
Rozdział III. CHARAKTERYSTYKA GMINY GASZOWICE	11
Rozdział IV. OCENA AKTUALNEGO STANU ŚRODOWISKA	22
IV.1 Wody powierzchniowe i podziemne.....	22
IV. 2 Gospodarka odpadami	23
IV.3 Powietrze atmosferyczne.....	23
IV.4 Klimat akustyczny	25
IV.5 Ochrona przyrody	25
IV.6 Poważne awarie, bezpieczeństwo chemiczne i biologiczne oraz klęski żywiłowe	26
Rozdział V. CELE, PRIORYTETY I ZADANIA OCHRONY ŚRODOWISKA W GMINIE GASZOWICE	27
V.1 Ochrona gleb i powierzchni ziemi	27
V.2 Gospodarka wodno - ściekowa.....	28
V.3 Gospodarka odpadami	30
V. 4 Ochrona powietrza atmosferycznego	30
V.6 Ochrona przed hałasem	32
V.7 Ochrona przed promieniowaniem elektromagnetycznym	33
V.8 Ochrona przyrody	33
V.9 Ochrona przed skutkami poważnych awarii oraz bezpieczeństwo chemiczne i biologiczne.....	34
V.10 Edukacja ekologiczna	35
Rozdział VI. PROGRAM WYKONAWCZY	37
VI.1 Instytucje odpowiedzialne	37
VI.2 Narzędzia realizacji programu	37
VI.3 Źródła finansowania.....	40
VI.4 Harmonogram rzeczowo-finansowy wdrażania programu	48
VI.5. Monitoring i ocena realizacji programu	58

Rozdział I. WSTĘP

Przedmiot i cel opracowania

Przedmiotem opracowania jest aktualizacja programu ochrony środowiska dla gminy Gaszowice.

Niniejszy program został sporządzony jako realizacja obowiązków gminy wynikających z zapisów ustawy z dnia 27 kwietnia 2001 r. - Prawo ochrony środowiska (tekst jednolity: Dz. U. z 2008 r. nr 25, poz. 150, z późn.zm.), dotyczących sporządzania gminnych programów ochrony środowiska.

Dokument ten służy realizacji polityki ekologicznej państwa na szczeblu lokalnym. Przyjęte w programie priorytety oraz zadania gminy Gaszowice służyć będą realizacji obowiązujących wymogów ustawowych w dziedzinie ochrony środowiska, zasad wynikających z programów rządowych, zasad zrównoważonego rozwoju Polski oraz innych dokumentów strategicznych w gminie. Efektem realizacji programu będzie poprawa stanu środowiska oraz wdrożenie efektywnego zarządzania środowiskiem w gminie.

Zakres i metodyka wykonania opracowania

Zakres opracowania spełnia wymagania określone w przepisach ustawy Prawo ochrony środowiska. Program obejmuje działania gminy na najbliższe cztery lata, tj. 2009 - 2012 oraz obejmujące w perspektywie kolejne cztery lata, tj. 2013 – 2016. Treść programu jest zgodna z obowiązującymi przepisami prawa, programami rządowymi z zakresu ochrony środowiska oraz odpowiednich dokumentów programowych rangi regionalnej i lokalnej. Aktualizacja programu zawiera ogólną charakterystykę gminy oraz charakterystykę i ocenę aktualnego stanu środowiska, sporządzoną na podstawie inwentaryzacji i analizy zagadnień związanych z ochroną środowiska w gminie Gaszowice. Analizę przeprowadzono w oparciu o:

- informacje uzyskane bezpośrednio z gminy,
- studium zebranych materiałów wejściowych,
- dostępne wyniki monitoringu środowiska,

Opracowanie określa cele, priorytety i zadania ochrony środowiska w zakresie: ochrony gleb i powierzchni ziemi, gospodarki wodno-ściekowej, gospodarki odpadami, ochrony powietrza atmosferycznego, ochrony przed hałasem i promieniowaniem elektromagnetycznym, ochrony przyrody, ochrony przed skutkami poważnych awarii oraz edukacji ekologicznej. Założone cele podzielono na cele krótkoterminowe, do realizacji

w latach 2009 – 2012 oraz średnioterminowe, do realizacji w perspektywie kolejnych czterech lat, czyli do roku 2016.

Podstawą formułowania celów i priorytetów były wyniki przeprowadzonej analizy stanu środowiska oraz identyfikacja potrzeb gminy w zakresie ochrony środowiska. Przy formułowaniu priorytetów i celów ekologicznych kierowano się wytycznymi zawartymi w obowiązujących przepisach prawa polskiego, obowiązujących dokumentów rządowych oraz innych dokumentów strategicznych. Opracowanie zawiera program wykonawczy, tj. określa: instytucje odpowiedzialne za realizację programu, narzędzia realizacji programu, źródła jego finansowania, harmonogram rzeczowo-finansowy wdrażania programu oraz procedury kontroli realizacji programu.

Rozdział II. UWARUNKOWANIA WYNIKAJĄCE Z DOKUMENTÓW STRATEGICZNYCH WYŻSZEGO SZCZEBLA

Polityka Ekologiczna Państwa na lata 2009 – 2012 z perspektywą do roku 2016 (wersja przyjęta przez Radę Ministrów w dniu 16.12.2008)

„Polityka Ekologiczna Państwa na lata 2009-2012 z perspektywą do roku 2016” bierze pod uwagę zobowiązania wynikające z przystąpienia Polski do Unii Europejskiej. Przy jej opracowywaniu uwzględniono nie tylko strategiczne i programowe dokumenty rządu Rzeczypospolitej Polskiej, ale także Wspólnoty Europejskiej. Polska polityka ekologiczna opiera się na konstytucyjnej zasadzie zrównoważonego rozwoju. Pod kątem gospodarki odpadami, PEP ustanowiła następujące cele średniookresowe do 2016 r.:

- utrzymanie tendencji oddzielenia ilości wytwarzanych odpadów od wzrostu gospodarczego kraju (mniej odpadów na jednostkę produktów, mniej opakowań, dłuższe okresy życia produktów itp.),
- znaczne zwiększenie odzysku energii z odpadów komunalnych w sposób bezpieczny dla środowiska,
- zamknięcie wszystkich składowisk, które nie spełniają standardów UE i ich rekultywacja,
- sporządzenie spisu zamkniętych oraz opuszczonych składowisk odpadów wydobywczych, wraz z identyfikacją obiektów wpływających znacząco na środowisko,
- eliminacja kierowania na składowiska zużytego sprzętu elektrycznego i elektronicznego oraz zużytych baterii i akumulatorów,
- pełne zorganizowanie krajowego systemu zbierania wraków samochodów i demontaż pojazdów wycofanych z eksploatacji,

- takie zorganizowanie systemu preselekcji sortowania i odzysku odpadów komunalnych, aby na składowiska nie trafiało ich więcej niż 50% w stosunku do odpadów wytworzonych w gospodarstwach domowych.

PEP wskazuje, że aby osiągnąć cele średniookresowe konieczne jest w latach 2009 – 2012:

- zorganizowanie banku danych o odpadach (do końca 2009 r.),
- reforma obecnego systemu zbierania i odzysku odpadów komunalnych w gminach, dająca władzom samorządowym znacznie większe uprawnienia w zarządzaniu i kontrolowaniu systemu (do końca 2009 r.),
- zwiększenie stawek opłat za składowanie odpadów zmieszanych biodegradowalnych oraz odpadów, które można poddać procesom odzysku,
- finansowe wspieranie przez fundusze ekologiczne inwestycji dotyczących odzysku i recyklingu odpadów, a także wspieranie wdrożeń nowych technologii w tym zakresie,
- dostosowanie składowisk odpadów do standardów UE (do końca 2009 r.),
- wprowadzenie rozwiązań poprawiających skuteczność systemu recyklingu wyeksploatowanych pojazdów,
- finansowe wspieranie przez fundusze ekologiczne modernizacji technologii prowadzących do zmniejszania ilości odpadów na jednostkę produkcji (technologie małoodpadowe),
- realizacja projektów dotyczących redukcji ilości składowanych odpadów komunalnych i zwiększenia udziału odpadów komunalnych poddawanych odzyskowi i unieszkodliwieniu wspieranych dotacjami Programu Operacyjnego „Infrastruktura i Środowisko”,
- intensyfikacja edukacji ekologicznej promującej minimalizację powstawania odpadów (np. opakowań, toreb foliowych) i ich preselekcję w gospodarstwach domowych,
- wzmocnienie przez Inspekcję Ochrony Środowiska kontroli podmiotów odbierających odpady od wytwórców oraz podmiotów posiadających instalacje do odzyskiwania i unieszkodliwiania odpadów,
- dokończenie akcji likwidacji mogilników, zawierających przeterminowane środki ochrony roślin i inne odpady niebezpieczne oraz akcji eliminacji PCB z transformatorów i kondensatorów (do końca 2010 r.).

Wojewódzki Plan Gospodarki Odpadami (projekt aktualizacji 2008)

Celem dokumentu jest określenie systemu dobrej gospodarki odpadami na Śląsku uwzględniającej wymagania środowiskowe, ekonomiczne i społeczne. Zaktualizowany Plan przedstawia propozycję nowoczesnego i skutecznego systemu gospodarowania odpadami, zgodnego z Krajowym Planem Gospodarki Odpadami 2010, Polityką Ekologiczną Państwa, przepisami oraz dobrymi praktykami w dziedzinie zarządzania systemami gospodarki odpadami. W dokumencie dokonano analizy stanu aktualnego w odniesieniu do skali regionu. Zidentyfikowano występujące problemy i wskazano słabe strony istniejącego stanu. W odniesieniu do tego, sformułowano cele i kierunki działań oraz zadania z zakresu gospodarki odpadami mające na celu wyeliminowanie zidentyfikowanych nieprawidłowości.

W oparciu o dokonane założenia i przyjęte cele, a także po uwzględnieniu szeregu uwag przekazanych przez ekspertów i praktyków (pracownicy administracji, zarządzający instalacjami, podmioty prowadzące działalność w zakresie gospodarki odpadami), zaproponowano system gospodarki odpadami. Polega on na podziale województwa na Regiony Gospodarki Odpadami Komunalnymi, w ramach których będą realizowane przedsięwzięcia związane z zagospodarowaniem wytwarzanych odpadów. Zagadnienie to szerzej przedstawiono w planie gospodarki odpadami, będącego integralną częścią niniejszego dokumentu.

Wojewódzki Program Ochrony Środowiska (projekt aktualizacji)

Dotychczas obowiązujący "Program Ochrony Środowiska Województwa Śląskiego do 2004 r. oraz cele długoterminowe do roku 2015" jest dziś aktualny przede wszystkim w części formułującej ogólne wytyczne do tworzenia regionalnej polityki ochrony środowiska. W oparciu o diagnozę stanu środowiska, uwarunkowania zewnętrzne i wewnętrzne polityki ochrony środowiska oraz wymagania w zakresie jakości środowiska i racjonalnego użytkowania zasobów naturalnych (określone stosownymi ustawami, aktami wykonawczymi i rozporządzeniami, implementacją dyrektyw UE) – w aktualizacji Wojewódzkiego Programu Ochrony Środowiska przedstawione zostaną aktualne priorytety jego realizacji wraz z głównymi kierunkami działań zmierzających do systematycznej poprawy jakości środowiska i racjonalnego użytkowania z jego zasobów. Według stanu na lipiec 2008 r., nie są jeszcze zakończone prace nad aktualizacją Programu i nie został on poddany konsultacjom społecznym.

Regionalny Program Operacyjny Województwa Śląskiego

4 września 2007 r. Komisja Europejska zaakceptowała projekt Regionalnego Programu Operacyjnego Województwa Śląskiego na lata 2007 – 2013. Pozwoliło to Zarządowi Województwa Śląskiego na podjęcie uchwały nr 1708/91/III/2007 z dnia 18 września 2007 roku przyjmującej Regionalny Program Operacyjny Województwa Śląskiego na lata 2007 – 2013 (dalej: RPO WŚ).

Celem głównym RPO WŚ jest „stymulowanie dynamicznego rozwoju, przy wzmocnieniu spójności społecznej, gospodarczej i przestrzennej regionu”, jako proces zachodzący na wielu płaszczyznach, w tym m.in. środowiskowej poprzez zmniejszenie obciążeń i polepszenie jakości środowiska przyrodniczego, zachowanie bioróżnorodności. W RPO WŚ wyznaczono szereg priorytetów, wśród których jest „Środowisko”, którego głównym celem jest ochrona oraz poprawa jakości środowiska, realizowana poprzez cele szczegółowe, takie jak:

- poprawa jakości wód powierzchniowych i podziemnych,
- ograniczenie ilości odpadów deponowanych i zdeponowanych w środowisku,
- poprawa jakości powietrza,
- doskonalenie systemu zarządzania środowiskiem,
- ochrona dziedzictwa przyrodniczego i kształtowanie postaw ekologicznych społeczeństwa.

W ramach priorytetu wspierane będą działania w zakresie rozwoju infrastruktury wodno – ściekowej, gospodarki odpadami, poprawy jakości powietrza i wykorzystania odnawialnych źródeł energii, zarządzania środowiskiem i ochrony dziedzictwa przyrodniczego. Infrastruktura wodno – ściekowa wspierana będzie poprzez inwestycje w sieci kanalizacyjne, wodociągowe, oczyszczalnie ścieków i elementy systemu zaopatrzenia w wodę. W ramach gospodarki odpadami, wsparcie uzyskają projekty z zakresu selektywnej zbiórki odpadów, ich odzysku, recyklingu oraz unieszkodliwiania, kompleksowego oczyszczania terenów z odpadów zawierających azbest oraz rekultywacji obszarów zdegradowanych i składowisk odpadów na cele przyrodnicze. Wymienione przedsięwzięcia w znacznym stopniu przyczynią się do wdrożenia efektywnych ekologicznie, kompleksowych systemów gospodarki odpadami oraz likwidacji zagrożeń wynikających ze składowania odpadów. Wszystkie działania podejmowane w zakresie gospodarki odpadami będą ponadto realizować założenia wynikające z Planu Gospodarki Odpadami dla Województwa Śląskiego. Poprawa jakości powietrza będzie osiągnana poprzez przedsięwzięcia na rzecz budowy, remontu oraz modernizacji systemów ciepłowniczych (obejmujące likwidację systemów indywidualnych), wraz z ich wyposażeniem w instalacje ograniczające emisję zanieczyszczeń, kompleksowej

termomodernizacji obiektów użyteczności publicznej wraz z wymianą źródeł ciepła, prowadzącej do ograniczenia „niskiej emisji. Dodatkowo, wspierane będą działania prowadzące do wykorzystania odnawialnych źródeł energii, w tym budowa infrastruktury służącej do przesyłu i produkcji energii pochodzącej ze źródeł alternatywnych, jak energia słoneczna, energia pochodząca z biomasy i inne. W ramach priorytetu preferowane będą projekty realizowane na obszarach o dużej gęstości zaludnienia. Doskonaleniu zarządzania środowiskiem będą służyć inicjatywy w zakresie tworzenia i rozwoju instrumentów gromadzenia i przetwarzania informacji o stanie środowiska, map akustycznych oraz map zalewowych. W ramach priorytetu realizowane będą działania polegające na modernizacji i doposażeniu infrastruktury służącej szeroko pojętej edukacji ekologicznej (m.in.: punkty widokowe, ścieżki przyrodnicze, ośrodki dydaktyczno – promocyjne) oraz przywracaniu drożności korytarzy ekologicznych.

Strategia rozwoju województwa śląskiego na lata 2000-2020

Obowiązująca „Strategia Rozwoju Województwa Śląskiego na lata 2000 – 2020” powstała w wyniku przeprowadzenia aktualizacji „Strategii Rozwoju Województwa Śląskiego na lata 2000 – 2015”. Strategia stanowi jeden z najważniejszych dokumentów przygotowanych przez samorząd województwa, zapis świadomych wyborów społeczności regionu, obrazujący długotrwałą koncepcję rozwoju omawianego terytorium, z punktem ciężkości zorientowanym na rozwiązywanie kluczowych problemów i wykorzystywanie pojawiających się szans. Wizja województwa śląskiego skupia się przede wszystkim na poprawie wizerunku oraz uczynieniu z regionu jednego z centrów cywilizacyjnych Polski i Europy. Przewiduje ona równomierny rozwój województwa, przebiegający równocześnie na czterech płaszczyznach:

- społecznej (edukacja, kultura, integracja społeczna, aktywizacja zasobów ludzkich),
- gospodarczej (restrukturyzacja, innowacyjność i rozwój gospodarki),
- środowiskowej (ochrona i kształtowanie środowiska i przestrzeni),
- infra – technicznej (rozwój transportu, komunikacji i przepływu informacji).

Cel strategiczny na płaszczyźnie środowiskowej został zdefiniowany jako „poprawa jakości środowiska naturalnego i kulturowego oraz zwiększenie atrakcyjności przestrzeni”.

Określono następujące kierunki działań:

- 1) wspieranie rozwoju obszarów metropolitalnych,
- 2) zagospodarowanie centrów miast oraz zdegradowanych dzielnic,
- 3) rewitalizacja terenów zdegradowanych,
- 4) kształtowanie ośrodków wiejskich,

- 5) uporządkowanie i wdrożenie systemu gospodarki odpadami,
- 6) utworzenie systemu kształtowania i wykorzystywania zasobów wodnych,
- 7) polepszenie jakości powietrza,
- 8) ochrona przed hałasem,
- 9) ukształtowanie regionalnego systemu obszarów chronionych.

Plan zagospodarowania przestrzennego województwa śląskiego

Plan zagospodarowania przestrzennego województwa śląskiego jest podstawowym dokumentem określającym zasady organizacji struktury przestrzennej województwa oraz zasady i kierunki zagospodarowania przestrzennego w przekroju podstawowych komponentów przestrzeni, w tym:

- podstawowych elementów sieci osadniczej,
- rozmieszczenia infrastruktury społecznej, technicznej i innej o znaczeniu ponadlokalnym,
- wymagań w zakresie ochrony środowiska przyrodniczego i ochrony dóbr kultury, z uwzględnieniem obszarów podlegających szczególnej ochronie.

Plan zagospodarowania przestrzennego województwa jako instrument kreowania rozwoju przestrzennego województwa oraz koordynowania planowania zagospodarowania na poziomie regionalnym ustala kierunki transformacji podstawowych elementów struktury funkcjonalno-przestrzennej województwa, uwzględniając zasady polityki państwa w dziedzinie przestrzennego zagospodarowania zawarte w: „Koncepcji polityki przestrzennego zagospodarowania kraju” oraz cele i kierunki rozwoju regionu zawarte w „Strategii rozwoju województwa śląskiego na lata 2000 – 2020”.

Cel generalny polityki przestrzennej został sformułowany następująco: „Kształtowanie harmonijnej struktury przestrzennej województwa śląskiego sprzyjającej wszechstronnemu rozwojowi województwa.

Cele polityki przestrzennej (spośród których każdy dotyczy zagadnień związanych z ochroną środowiska) to:

- I. Dynamizacja i restrukturyzacja przestrzeni województwa
- II. Wzmocnienie funkcji węzłów sieci osadniczej
- III. Ochrona zasobów środowiska, wzmocnienie systemu obszarów chronionych i wielofunkcyjny rozwój terenów otwartych
- IV. Rozwój ponadlokalnych systemów infrastruktury
- V. Stymulowanie innowacji w regionalnym systemie zarządzania przestrzenią
- VI. Rozwój współpracy międzyregionalnej w zakresie planowania przestrzennego.

Program usuwania azbestu i wyrobów zawierających azbest

W dniu 14 maja 2002 roku Rada Ministrów przyjęła „Program usuwania azbestu i wyrobów zawierających azbest stosowanych na terytorium Polski”. Był on wynikiem rezolucji Sejmu RP z dnia 19 czerwca 1997 r. w sprawie programu wycofywania azbestu z gospodarki (M.P. Nr 38, poz. 373), w której Rada Ministrów została zobowiązana do opracowania programu zmierzającego do wycofywania azbestu i wyrobów zawierających azbest stosowanych na terytorium Polski. Powstał on także w wyniku realizacji ustawy z dnia 19 czerwca 1997 r. o zakazie stosowania wyrobów zawierających azbest (Dz.U. z 2004 r., nr 3, poz.20, z późn.zm.) oraz przepisów wykonawczych do niej.

Realizacja Programu została przewidziana na lata 2003 – 2032, głównie z uwagi na wieloletnią trwałość płyt azbestowo-cementowych i innych wyrobów stosowanych w budownictwie, dużą ilość tych wyrobów oraz wysokie koszty usuwania.

Cele „Programu ...” sformułowane zostały następująco:

- sukcesywne eliminowanie stosowanych od wielu lat wyrobów zawierających azbest i oczyszczenie z nich terytorium Polski,
- eliminowanie negatywnych skutków zdrowotnych spowodowanych kontaktem z azbestem,
- sukcesywna likwidacja negatywnego oddziaływania azbestu na środowisko i doprowadzenie do spełnienia wymogów ochrony środowiska.

W „Programie...” przyjęto założenie, że w ciągu trzydziestoletniego okresu jego realizacji, tj. od 2003 r. do 2032 r. nastąpi:

- wdrożenie stosowanych w Unii Europejskiej przepisów prawnych oraz norm postępowania z wyrobami zawierającymi azbest,
- oczyszczenie terytorium Polski z azbestu oraz usunięcie stosowanych od wielu lat wyrobów zawierających azbest,
- unieszkodliwianie odpadów azbestowych znajdujących się na drogach i placach,
- złożenie odpadów azbestowych na 84 składowiskach o powierzchni od 1 do 5 ha, zlokalizowanych na terenie całego kraju,
- wyeliminowanie negatywnych skutków zdrowotnych u mieszkańców Polski spowodowanych azbestem,
- likwidacja oddziaływania azbestu na środowisko.

W tym celu zaplanowano realizację takich zadań, jak:

- prowadzenie działalności informacyjno-popularyzacyjnej na temat azbestu,
- prowadzenie działalności szkoleniowej dla pracowników administracji państwowej,
- utworzenie Ośrodka Referencyjnego Badań i Oceny Ryzyka Zawodowego Związanych z Azbestem,
- utworzenie bazy danych o lokalizacji, ilości i stanie istniejących wyrobów zawierających azbest, oraz utworzenie bazy danych niezbędnych do skutecznego monitorowania realizacji zadań przewidzianych „Programem...”,
- opracowanie wojewódzkich, powiatowych i gminnych planów ochrony przed szkodliwością azbestu oraz programów usuwania wyrobów zawierających azbest,
- wspieranie inicjatyw samorządu terytorialnego dotyczących oczyszczania miejsc publicznych z azbestu,
- budowę składowisk odpadów zawierających azbest,
- monitorowanie realizacji „Programu...”,
- usunięcie wyrobów zawierających azbest.

Jako docelowy przyjęto 30-letni okres realizacji tego programu (rok 2032 jako termin osiągnięcia celów).

Według doniesień Ministerstwa Gospodarki, prowadzone są obecnie prace nad uchwaleniem „Programu Oczyszczania Kraju z Azbestu na lata 2009 – 2032”. Znaczącą zmianą w stosunku do dotychczasowego „Programu...” stanowić będzie zmiana sposobu postępowania z azbestem: nie będzie konieczności usuwania rur azbestowo cementowych (natomiast trzeba je będzie zaznaczyć w miejscowych planach zagospodarowania przestrzennego), natomiast usunięty azbest będzie można unieszkodliwiać w sposób inny niż składowanie (obecnie jest to jedyna dopuszczalna metoda zagospodarowania odpadów azbestowych).

Rozdział III. CHARAKTERYSTYKA GMINY GASZOWICE

Położenie administracyjne Gminy

Gmina Gaszowice położona jest w południowo-zachodniej części województwa śląskiego w powiecie rybnickim (8 kilometrów na zachód od Rybnika). Graniczy z gminami: Lyski, Jejkowice, Rydułtowy (powiat wodzisławski) i Miastem Rybnik. Obejmuje swym zasięgiem pięć sołectw: Gaszowice, Szczerbice, Piece, Czernica i Łuków Śląski. Posiada dogodne połączenia z Rybnikiem, Rydułtówami i Raciborzem. Na terenie gminy znajdują się rozległe tereny leśne będące częścią kompleksu sąsiadującego z Zalewem Rybnickim, który

jest atrakcyjnym miejscem wypoczynku i rekreacji. Sołectwa: Gaszowice, Szczerbice i Piece tworzą zespół wschodni ściśle związany z Rybnikiem. W sołectwach tych przeważają gleby piaszczyste, a dolinami wzdłuż cieków, ciągną się czarne ziemie i torfy. Czernica i Łuków tworzą "zespół zachodni", przylegający do Rydułtów, o charakterze rolniczo - ogrodniczo – sadowniczym. Gminę od północy i zachodu otaczają lasy należące do Nadleśnictwa Rybnik. Ponadto Gmina Gaszowice leży w kotlinie raciborsko - oświęcimskiej, 8 kilometrów na zachód od Rybnika w otulinie Parku Krajobrazowego "Rudy Wielkie".

Położenie geograficzne Gminy

Gmina Gaszowice obejmuje swym zasięgiem obszar o powierzchni 19,54 km², co stanowi 9% całkowitej powierzchni powiatu rybnickiego.

Gmina leży w obrębie Kotliny Raciborskiej, która jest najdalej na południe wysuniętą częścią Niziny Śląskiej wzdłuż biegu Odry, sąsiadując od wschodu z Płaskowyżem Rybnickim, Wyżyną Katowicką i Garbem Tarnogórskim, od zachodu zaś z Płaskowyżem Głubczyckim, zaliczonym do Wyżyny Śląskiej. Na południu dolina Odry łączy Kotlinę Raciborską z Kotliną Ostrawską. Wypełnione piaskami i żwirami dno kotliny leży poniżej 200 m i ma około 1200 km² powierzchni. Na prawym brzegu Odry leżą rozległe Lasy Raciborskie.

Dolina Odry ma charakter pradoliny szerokości od 8 do 12 km z łąkowym tarasem zalewowym i wyższymi tarasami piaszczystymi. Teren Gminy ukształtowany jest na poziomie od 220 m n.p.m. w północnej części Gminy, tj. w okolicach Jeruzalem i Pogwizdowa do 280 m n.p.m. w południowo – wschodniej części Gminy, tj. w okolicy Czernicy.

Zagospodarowanie terenu

Według danych Wydziału Geodezji Powiatu Rybnickiego (Powiatowy Ośrodek Dokumentacji Geodezyjnej i Kartograficznej) struktura użytkowania gruntów w gminie Gaszowice przedstawia się następująco (wg stanu na dzień 01.01.2003 r.):

- użytki rolne: 1 664 ha (85,5% ogólnej powierzchni gminy),
- lasy i grunty leśne: 60 ha (3,1% powierzchni gminy),
- powierzchnia gruntów zurbanizowanych i zabudowanych: 203 ha (10,4 % pow. gminy),
- pozostałe grunty i nieużytki: 27 ha (1,4% powierzchni gminy).

Budowa geologiczna i hydrogeologiczna

Pod względem geologicznym Gmina Gaszowice leży w południowo – zachodniej części niecki głównej Górnośląskiego Zagłębia Węglowego. W budowie geologicznej biorą udział utwory trzeciorzędu (miocen) i czwartorzędu (plejstocen, holocen), które zalegają zwartą powłoką na osadach karbonu. Karbon reprezentowany jest przez osady karbonu górnego - namuru. Utwory wykształcone są jako łupki i piaskowce z pokładami węgla z grup 600 i 700. Pokłady węgla zalegają na głębokości 350 do 500m.

Osady trzeciorzędowe reprezentowane są przez iły mioceńskie, wśród których występują piaszczyste przewarstwienia. Spąg osadów miocenu zalega na głębokości od około 50 m w rejonie Czernicy. Bezpośrednio na powierzchni osady trzeciorzędowe występują na obszarze pomiędzy Czernicą i Babią Górą oraz w centralnej części Gminy, gdzie lokalnie przykryte są jedynie współczesnymi osadami rzecznyymi. Na pozostałym obszarze osady trzeciorzędu przykryte są osadami czwartorzędowymi.

Czwartorzędowe utwory reprezentowane są przez osady plejstocenu i holocenu. Osady plejstocenu wykształcone są w postaci piasków i żwirów wodnolodowcowych przykrytych lokalnie gliną zwałową. Utwory te związane są ze zlodowaceniem środkowo – polskim. Miąższość ich osiąga 20 – 30 m. Do osadów holocenu zalicza się osady rzeczne współczesnych dolin rzecznych.

Teren gminy Gaszowice - wchodzącej w skład powiatu Rybnickiego – zalicza się do przedkarpackiego regionu hydrogeologicznego, podregionu rybnickiego. Poziomy wodonośne występują głównie w czwartorzędowych piaskach, piaskach pylastych miocenu oraz piaskowcach i mułowcach karbonu górnego. Gmina leży w zasięgu Głównego Zbiornika Wód Podziemnych (GZWP). Jest to 345 QDP Rybnik (GZWP w utworach czwartorzędu, obszar 72 km², typ zbiornika – porowy, o średniej głębokości ujęć 20 – 60 m, szacunkowe zasoby dyspozycyjne zbiornika to 8 tys. m³/dobę [źródło: *Program Ochrony Środowiska dla Powiatu Rybnickiego*].

Sieć hydrograficzna

Pod względem hydrograficznym omawiany obszar należy do zlewni rzeki Odry. Podstawą drenażu są dwa ciekі powierzchniowe (zlewnie III – go rzędu):

- potok Czernicki,
- potok Gzel.

Potok Czernicki odprowadza wody powierzchniowe z zachodniej i środkowej części Gminy, tj. okolic Czernicy, Łukowa, Pieców i Gaszowic w kierunku północnym do rzeki

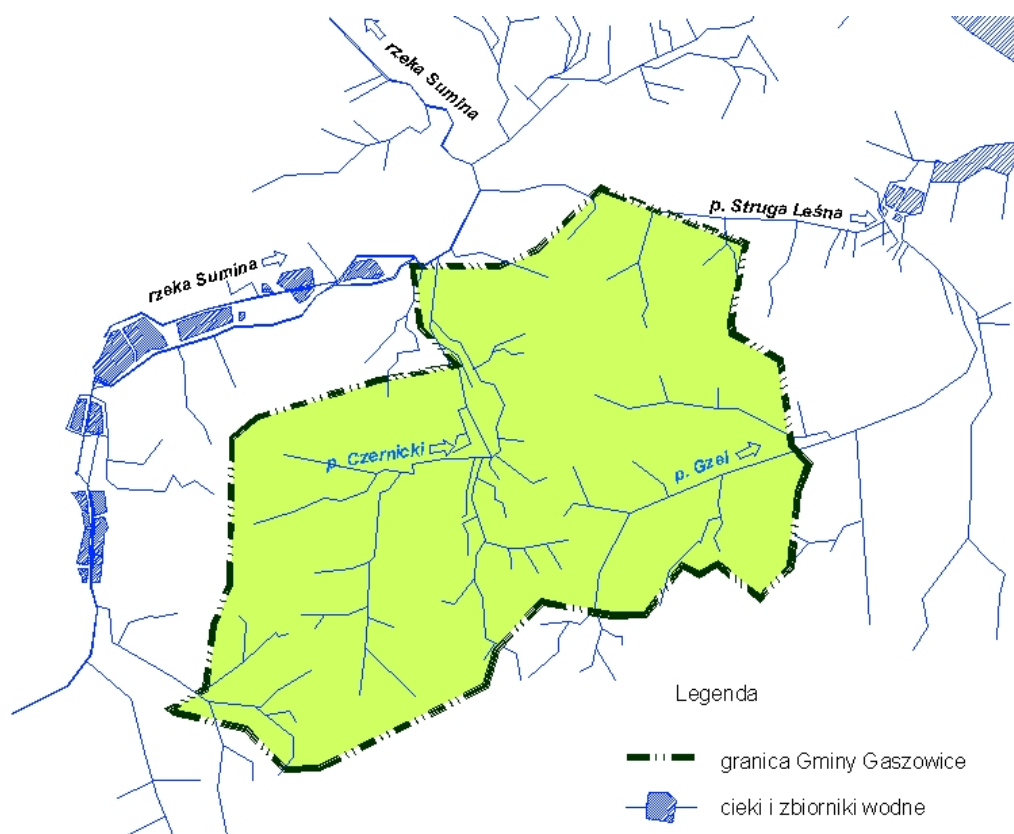
Suminy. Potok w górnym swym biegu zasilany jest przez szereg małych cieków o charakterze naturalnym. Cieki te często mają charakter okresowych.

Poniżej w okolicy Łukowa, na potoku, wybudowany został sztuczny zbiornik wód powierzchniowych, wykorzystywany jako zbiornik hodowlany.

Potok Gzel odprowadza wody powierzchniowe ze wschodniej części Gminy, tj. z okolic Szcherbic, w kierunku wschodnim - bezpośrednio do Zalewu Rybnickiego na rzece Rudzie. Potok Gzel zasilany jest trzema większymi dopływami, które mają także charakter cieków naturalnych. Na wysokości Gminy Gaszowice w obrębie doliny potoku i jego biegu nie ma powierzchniowych zbiorników wodnych.

Rysunek 2.1.1 przedstawia schemat występowania wód powierzchniowych na terenie gminy.

Rysunek 2.1.1 Wody powierzchniowe na terenie Gminy Gaszowice



Źródło: Program Ochrony Środowiska 2004

Spółeczność lokalna

Gminę zamieszkuje 8 895 osób (według informacji z Gminy na dzień 31.01.2009). Liczba osób zamieszkujących stanowi 12,1% liczby ludności powiatu rybnickiego.

Tabela 2.1.1 Prognoza liczby ludności w latach 2005-2015

Rok	2005	2006	2007	2008	2009	2010	2011	2015
<i>Liczba ludności</i>	8 695	8 764	8 784	8 895	8 897	8 899	8 900	8 904

Źródło: GUS (stan na dzień 31.12.2007 r.)

Charakterystyka pozarolniczego sektora gospodarczego

Według danych statystycznych GUS na terenie gminy Gaszowice zarejestrowano (wg sektorów własnościowych) ogółem **611** podmiotów gospodarki narodowej, w tym:

- w sektorze publicznym ogółem **16** podmiotów gospodarki narodowej (z czego 12 zalicza się do jednostek państwowego i samorządowego prawa budżetowego),
- w sektorze prywatnym ogółem **595** podmiotów gospodarki narodowej (należy do nich 520 osób fizycznych prowadzących działalność gospodarczą, 16 spółek handlowych, 3 spółki handlowe z udziałem kapitału zagranicznego oraz 16 stowarzyszeń i organizacji społecznych).

W obrębie Gminy Gaszowice funkcjonuje kilka średnich i małych zakładów przemysłowych, które oddziałują na środowisko a w szczególności:

- Przedsiębiorstwo Prefabrykacji Górniczej PREFROW w Czernicy,
- Zakład betoniarski BEMAT w Gaszowicach,
- Zakład Betoniarski DROG – BUD w Gaszowicach,
- LORKEN – TECH Lakierzy przemysłowe do tworzyw sztucznych i drewna w Gaszowicach,
- Zakład Ślusarski – Błażej Kaczmarczyk w Czernicy.

Tabela 2.1.2 Podmioty gospodarcze prowadzące działalność na terenie gminy Gaszowice

Podmioty gospodarki narodowej ogółem	Sektor publiczny		Sektor prywatny	
	16	Ogółem	595	Ogółem
611	12	Jednostki państwowe i samorządowe prawa budżetowego	520	Osoby fizyczne prowadzące działalność gospodarczą
	4	Inne	16	Spółki handlowe
			3	Spółki handlowe z udziałem kapitału zagranicznego
			16	Stowarzyszenia i organizacje społeczne

źródło: GUS (stan aktualny na dzień 31.12. 2007)

Infrastruktura techniczna

Gazociągi

Do obszaru Gminy Gaszowice sieć gazowa nie jest doprowadzona. Gazyfikacja może być zrealizowana przez wyprowadzenie sieci gazowej od strony Rybnika. W chwili obecnej nie przewiduje się rozbudowy sieci w kierunku gminy Gaszowice. Ewentualna rozbudowa sieci gazowej poprzedzana jest przeprowadzeniem analizy opłacalności ekonomicznej przedsięwzięcia.

Do celów bytowych wykorzystywany jest gaz płynny propan-butan zakupywany przez mieszkańców w tzw. „butlach gazowych”.

Zaopatrzenie w ciepło

Gmina Gaszowice nie posiada również sieciowych systemów ciepłowniczych. Potrzeby cieplne odbiorców pokrywane są przez wykorzystanie rozwiązań indywidualnych (małe kotłownie domowe).

Na terenie gminy nie ma znacząco dużych zakładów, które przez eksploatację dużych kotłów powodowałyby emisję zanieczyszczeń do powietrza. Istnieje kilka niewielkich kotłowni lokalnych, dostarczających ciepło na potrzeby budynków. Do tych budynków zaliczyć należy np.: miejscowy sklep spożywczy, szkołę (ogrzewanie olejowe), przedszkole oraz budynek Urzędu Gminy.

Transport i komunikacja

Drogowa sieć komunikacyjno – transportowa

Łączna długość sieci drogowo – ulicznej na terenie Gminy wynosi 65,7 km:

- drogi powiatowe – 16,7 km
- drogi gminne – 49 km

Główny ciąg ulic stanowią drogi powiatowe o łącznej długości 16 km:

- nr 14609 (ul. Rybnicka) – Lyski – Gaszowice – Jejkowice – Rybnik,
- nr 14643 (ul. Wolności) – Lyski – Łuków Śląski – Czernica - Rydułtowy,
- nr 14646 (ul. Sumińska) – Sumina – Gaszowice (ul. Wiejska, Rybnicka) – Jejkowice,
- nr 14647 – Gaszowice (ul. Rydułtowska) – Wodzisław,
- nr 14693 (ul. Kolejowa) – Gaszowice – Łuków Śląski,
- nr 14694 (ul. Powstańców) – Czernica – Pstrężna.

Komunikacyjnie Gmina posiada dostęp do powiązań w ramach regionu na osi wschód – zachód za pośrednictwem drogi krajowej nr 49 (relacji Racibórz – Rybnik – Żory) zlokalizowanej w pobliżu południowej granicy Gminy. Powiązanie z głównym układem komunikacyjnym Gminy zrealizowane jest za pośrednictwem dróg nr 14643 i 14647.

Drogi gminne są drogami ruchu lokalnego o wyraźnie mniejszym natężeniu ruchu pojazdów. Główne uciążliwości ruchu drogowego wynikają z zaniżonych parametrów technicznych układu drogowego w stosunku do pełnionych funkcji tj. szerokość pasa jezdni, brak chodników czy poboczy.

Komunikacja zbiorowa, obsługiwana jest przez autobusy i kolej, zaspokaja w pełni zapotrzebowanie społeczeństwa. Gmina posiada dogodne połączenia drogowe oraz kolejowe z Rybnikiem, Rydułtówami i Raciborzem. Układ ten umożliwia bardzo dobrą komunikację, co jest dużym atutem i stanowi o potencjale rozwojowym; konsekwencją tego jest jednak koncentracja uciążliwości charakterystycznych dla tras tego typu o dużych natężeniach ruchu i znacznym udziale pojazdów ciężarowych, dojeżdżających do okolicznych zakładów produkcyjnych.

Układ linii autobusowych i komunikacja samochodowa indywidualna stanowią podstawowe systemy transportowe przewozów pasażerskich w Gminie. Część dróg cechują niskie parametry techniczne i zły stan nawierzchni.

Transport kolejowy

Przez teren gminy Gaszowice przebiegają dwie trasy kolejowe:

- dwutorowa linia kolejowa relacji: Rybnik – Jejkowice - Racibórz (bez dworca w granicach Gminy Gaszowice)
- jednotorowa linia relacji: Rybnik – Rydułtowy – Racibórz (z przystankiem osobowym w Łukowie Śląskim).

Gospodarka wodno – ściekowa

Zaopatrzenie w wodę

Do sieci wodociągowej podłączonych jest ok. 98% mieszkańców Gminy Gaszowice. Pozostali mieszkańcy korzystają z indywidualnych źródeł zaopatrzenia w wodę – studnie kopane.

Gmina Gaszowice nie posiada własnych ujęć wody. Tereny Gminy (za wyjątkiem sołectw Czernica i Łuków) zasilane są w wodę z ujęć:

- Dzieńkowice – sieć magistralna – GPW Katowice z siecią rozdzielczą w Rybniku (SR Rybnik),
- Strumień - sieć magistralna - GPW Katowice z siecią rozdzielczą w Rybniku (SR Rybnik), poprzez zbiornik „Beata”.

Sołectwa Czernica i Łuków zasilane są siecią magistralną GPW Katowice poprzez sieć rozdzielczą w Rydułtowach (SR Rydułtowy).

Sieć wodociągowa na terenie Gminy zarządzana jest przez Przedsiębiorstwo Wodociągów i Kanalizacji Sp. z o.o. w Rybniku.

Łączna długość sieci wodociągowej na terenie Gminy wynosi 76,2 km.

Według danych GUS (stan na dzień 31.12.2007 r.) w roku 2007 zużyto ogółem 203,2 dam³/rok wody na potrzeby gospodarki narodowej i ludności. Z tej ilości 175,2 dam³/rok przypada na gospodarstwa domowe.

Odprowadzanie ścieków

Na dzień dzisiejszy ścieki z terenu Gminy Gaszowice odprowadzane są w dwóch kierunkach:

- z terenu sołectwa Szczerbice, części Gaszowic i Piec odprowadzone są w kierunku Oczyszczalni Ścieków w Rybniku,

- z terenu sołectw Gaszowice, Piece, Łuków, Czernica kierowane są do Oczyszczalni Ścieków w Suminie w Gminie Lyski,

Od września 2009 roku ok. 40 km kanalizacji zostanie scalona poprzez przyłącza do Oczyszczalni Ścieków w Rybniku.

Przedsiębiorstwo Wodociągów i Kanalizacji Sp. z o.o. w Rybniku przystępując do kompleksowego programu budowy sieci kanalizacyjnej na terenie miasta (w roku 2005), podjęło decyzję o przekierowaniu ścieków, z terenu Miasta Rybnika oraz gminy Jejkowice i części gminy Gaszowice, do zmodernizowanej miejskiej oczyszczalni ścieków **Orzepowice**.

Skoncentrowanie oczyszczania ścieków w miejskiej oczyszczalni ścieków powinno przyczynić się do zmniejszenia kosztów jednostkowych oczyszczania oraz zmniejszenia całkowitego ładunku zanieczyszczeń wprowadzanych do wód powierzchniowych.

Miasto Rybnik wraz z sąsiednimi gminami Jejkowice i Gaszowice jest na etapie zamykania kompleksowego programu budowy kanalizacji sanitarnej na terenie Rybnika, Jejkowic oraz części gminy Gaszowice. Przedsięwzięcie to realizowane jest przy wsparciu **Funduszu ISPA** pod nazwą „*Budowa kanalizacji sanitarnej w gminach Rybnik Gaszowice, Jejkowice dociążającej zmodernizowaną oczyszczalnię ścieków w Rybniku, Memorandum Finansowe nr 2001/PL/16/P/PE/025*”.

Projekt obejmował 17 dzielnic Rybnika (Boguszowice Stare, Chwałowice, Golejów, Gotartowice, Kamień, Kuźnia Rybnicka, Ligota-Ligocka Kuźnia, Meksyk, Niedobczyce, Niewiadom, Ochojec, Orzepowice, Piaski - Paruszowiec, Popielów, Radziejów, Zamysłów, Zebrzydowice) oraz gminy Gaszowice i Jejkowice [źródło: „*Plan rozwoju lokalnego miasta Rybnik 2004-2006*”].

Obszar objęty Projektem zamieszkuje 148 tysięcy osób. Docelowo do systemu odbioru i oczyszczania trafiać będzie 96% ścieków generowanych w Rybniku, Gaszowicach i Jejkowicach wobec obecnego poziomu 62%.

W związku z zakończeniem budowy kanalizacji sanitarnej Urząd Gminy informuje o możliwościach i terminie wykonania przyłączy kanalizacyjnych. Na dzień dzisiejszy Urząd posiada informację, że wykonanie przyłączy będzie możliwe we wrześniu 2009 roku.

Decyzje zezwalające na wywóz nieczystości ciekłych posiadają następujące firmy:

- Tomaszek Gaszowice – 510 spisanych umów,
- ZOK Gaszowice – 236 spisanych umów,
- Liszka Rybnik – 8 spisanych umów,
- PWiK Rybnik – 3 spisane umowy.

Ogółem: 757 umów.

Kanalizacja deszczowa

Na terenie Gminy istnieje sieć kanalizacji deszczowej wykonana z rur betonowych, a zebrane wody deszczowe odprowadzane są do lokalnych potoków. System kanalizacji deszczowej znajduje się jedynie w centrach sołectw gdzie zabudowa jest bardziej zwarta, poza tymi terenami wody deszczowe z ulic odpływają do przydrożnych rowów a następnie do pobliskich cieków.

Turystyka i rekreacja

Atrakcje turystyczne gminy związane są głównie z jej walorami przyrodniczymi, w mniejszym stopniu z zabytkami. Przez gminę przechodzą szlaki turystyczne i ścieżki rowerowe. Przeszło 100 km tras ścieżek rowerowych łączący okoliczne miejscowości, dając możliwość poznania wielu obiektów o wartości historycznej i kulturalnej, a przede wszystkim piękna krajobrazów - w zaciszu Parku Cysterskich Kompozycji Krajobrazowych czy wokół Zalewu Rybnickiego.

Park Krajobrazowy "Cysterskie Kompozycje Krajobrazowe Rud Wielkich" – park krajobrazowy w zachodniej części województwa śląskiego, założony w 1993, celem zachowania, ochrony i popularyzacji walorów przyrodniczych i kulturowych objętego nim obszaru.

- Powierzchnia parku: 49 387 ha
- Powierzchnia otuliny: 14 010 ha (składa się z 5 niestykających się ze sobą obszarów)
- Struktura użytkowania: 57% lasy, 33% użytki rolne, 1,3% wody powierzchniowe, reszta nieużytki i tereny zurbanizowane.

W obrębie parku znajduje się rezerwat przyrody Łęczczok, założony w 1957 r., o powierzchni 400 ha. Ochronie podlegają pozostałości naturalnych lasów łęgowych i grądowych, typowych dla doliny górnej Odry oraz stawy – tereny łęgowe ptaków i siedliska rzadkiej roślinności błotnej i wodnej (m.in. cibora żółta, kotewka orzech wodny). Pomniki przyrody ożywionej i nieożywionej to m.in. głaz narzutowy na północny wschód od Rybnika - Paruszowca.

Oprócz naturalnych walorów przyrodniczych ochronie podlegają wartości historyczno-kulturowe. Zalicza się do nich krajobraz ukształtowany w wyniku działalności cystersów, którzy przybyli do Rud z Francji w 1258 r. Zakonnicy, znani z pracowitości i gospodarności, przyczynili się do rozwoju gospodarczego obszaru. Na terenie parku zachowały się

pozostałości pocysterskiej kuźnicy miedzi z XVIII w. (Ruda Kozielska), kopalni rud żelaza z XVIII w. (Trachy), hut żelaza z XVI - XIX w., hałd poeksploatacyjnych itp. W Rudach zachował się pocysterski kościół i zespół klasztorno-pałacowy z jednym z największych w Polsce parków w stylu angielskim.

Park od 2000 r. wchodzi w skład Zespołu Parków Krajobrazowych Województwa Śląskiego. W Rudach znajduje się jeden z jego ośrodków edukacyjnych.

Na obszarze Parku Krajobrazowego odnotowano **14 gatunków płazów, 6 gatunków gadów, 236 gatunków ptaków oraz 50 gatunków ssaków**. Spośród kręgowców uznawanych za zagrożone w skali kraju, zakwalifikowanych do "Polskiej czerwonej księgi zwierząt", w granicach Parku przystępują do rozrodu: traszka grzebieniasta, bąk, bączek, hełmiatka, bielik, zielonka, podróżniczek i przedstawiciel nietoperzy - borowiaczek, a przypuszczalnie także gniewosz plamisty, rożeniec, kania czarna, koszatka i popielica. Park Krajobrazowy "Cysterskie Kompozycje Krajobrazowe Rud Wielkich" chroni przestrzeń głównego w południowej Polsce korytarza ekologicznego przebiegającego równoleżnikowo. Łączy on doliny górnej Wisły i Odry oraz strefy podgórskie Karpat i Sudetów. Tworzą go zwarte kompleksy lasów rudzkich i pszczyńskich. Krytyczny, najwęższy pas pomostu ekologicznego znajduje się wokół Szczekowic. Tamtejszy ekosystem leśny wymaga tym samym szczególnej ochrony. Opisany ciąg ekologiczny dopełniany jest przez systemem hydrograficzny rzek: Rudy, Pszczyńki, Korzeńca i Gostyni, umożliwiający migrację organizmów wodnych między zlewniami Wisły i Odry.

Zalew Rybnicki

Zalew Rybnicki to sztuczny zbiornik wodny, utworzony dla potrzeb Elektrowni "Rybnik", na długości aż 7 km. Do zbiornika wpływają rzeki Ruda i Nacyna, dodatkowo jest on sztucznie zarybiany, przez co jest miejscem występowania wielu gatunków ryb. Nad zbiornikiem znajduje się kilka klubów żeglarskich, stacja harcerska, ośrodki rekreacyjne, kawiarnie oraz pole namiotowe. Sezon żeglarski jest tu najdłuższy w Polsce - trwa od kwietnia do października, a temperatura wody w zbiorniku nie spada wtedy poniżej 15 stopni Celsjusza. Nawet zimą jezioro nie zamarza, co jest nie spotykane gdzie indziej. Nad brzegiem cumuje różnoraki sprzęt wodny, który na miejscu można wypożyczać. Wzdłuż zbiornika poprowadzona jest ścieżka rowerowo-spacerowa, nad samym brzegiem natomiast stoją ławki z widokiem na wodę, a wszystko otacza zieleń krzewów i drzew.

Rozdział IV. OCENA AKTUALNEGO STANU ŚRODOWISKA

IV.1 Wody powierzchniowe i podziemne

Potok Czernicki nie był badany w ramach monitoringu Wojewódzkiego Inspektoratu Ochrony Środowiska w Katowicach. W roku 2006 i 2007 wykonano pomiary czystości wód na terenie powiatu rybnickiego w sąsiadujących gminach Lyski i Jejkowice.

Punkty badawcze zlokalizowane były w gminie Jejkowice (potok Gzel, 0,1 km długości rzeki, przed wlotem do zbiornika Rybnik) oraz w miejscowości Sumina, w gminie Lyski (rzeka Sumina, 15,4 km długości rzeki, od dopływu w Suminie, aż do ujścia).

Tabela 1. Wyniki klasyfikacji wód powierzchniowych przepływających przez teren gmin, sąsiadujących z Gaszowicami

Lp.	NAZWA CIEKU – przekrój	Wyniki klasyfikacji	
		Klasa	Wskaźniki decydujące o klasie
1.	Potok Gzel – gmina Jejkowice	IV	ChZT- Mn, ChZT- Cr, bakterie fekalne, ogólna liczba bakterii coli, barwa
2.	Sumina – gmina Lyski	IV	Barwa, ChZT – Cr, Azot, Mangan
3.	Sumina – gmina Lyski	N*	Nie spełnia wymagań RMS**

*dane za rok 2006 – „Ocena ogólna wód powierzchniowych”, WIOŚ, Katowice

** RYBY – ocena wg Rozporządzenia Ministra Środowiska z dnia 4.10.2002 r. w sprawie wymagań jakim powinny odpowiadać wody śródlądowe będące środowiskiem życia ryb w warunkach naturalnych (Dz. U. nr 178, poz. 1455)

Powiat Rybnicki leży w zasięgu Głównego Zbiornika Wód Podziemnych (GZWP) nr 345. Według badań Państwowego Instytutu Geologicznego, w 2006 r. jakość tego zbiornika odpowiadała III klasie czystości. Natomiast wg badań przeprowadzonych przez WIOŚ Katowice w roku 2007, wody podziemne z terenu powiatu (gmina Czerwionka – Leszczyzny) zaklasyfikowano do klasy I czystości wód (II klasa - wskaźnik decydujący Ca, SO₄ oraz III klasa - wsk. decydujący PO₄). Badania były prowadzone na poziomie warstwy czwartorzędowej „Q” w ramach monitoringu diagnostycznego.

Nazwa punktu pomiarowego	Numer punktu pomiarowego w sieci krajowej	Wyniki klasyfikacji	
		Klasa	Wskaźniki decydujące o klasie
Bełk	1705/K	I	pozostałe
		II	Ca, SO ₄
		III	PO ₄

IV. 2 Gospodarka odpadami

Szczegółową analizę stanu gospodarki odpadami w gminie Gaszowice przedstawiono w równoległe opracowywanej integralnej części niniejszego opracowania - „Aktualizacji planu gospodarki odpadami dla gminy Gaszowice”.

IV.3 Powietrze atmosferyczne

Jakość powietrza atmosferycznego na terenie gminy Gaszowice kształtowana jest przez emisję pyłów i gazów, których źródłem są:

- procesy energetyczne i przemysłowe,
- emisja niska,
- komunikacja samochodowa,
- emisja nieorganizowana.

Dla celów oceny jakości powietrza w gminie Gaszowice założono, że stopień zanieczyszczenia powietrza kształtuje się na poziomie odniesionym do powiatu rybnickiego ziemskiego.

Wg wyników rocznej oceny jakości powietrza za 2007 rok, aglomeracja rybnicko - jastrzębska został zaliczony do klasy C (najgorszej), czego przyczyną był nieodpowiedni stan jakości powietrza pod względem zanieczyszczenia benzenem, pyłem PM10 i ozonem. Oznacza to, że konieczne jest podjęcie działań naprawczych, które dokładnie powinny być przedstawione w programie ochrony powietrza dla tej strefy.

Źródła zanieczyszczeń powietrza atmosferycznego

Procesy energetyczne i przemysłowe

Głównymi zanieczyszczeniami z procesów energetycznych i procesów przemysłowych na terenie gminy Gaszowice są zanieczyszczenia pyłowe i gazowe ze spalania paliw, pyły mechaniczne, związki organiczne z procesów obróbki metali, procesów spawalniczych, pochodzące ze stosowania farb i lakierów itp. Źródłami tej emisji jest przede wszystkim betoniarnia w Gaszowicach oraz zakłady zlokalizowane poza terenem gminy.

Emisja niska

Źródła tzw. „emisji niskiej” stanowią w gminie indywidualne domowe systemy grzewcze oraz niewielkie kotłownie pracujące na potrzeby budynków użyteczności publicznej, opalane głównie paliwami stałymi (koks, węgiel kamienny).

Charakterystyczną cechą indywidualnych palenisk węglowych jest ich niska sprawność oraz niepełny proces spalania powodujący nadmierną emisję zanieczyszczeń. Ponadto niewielka wysokość emitorów powoduje koncentrację zanieczyszczeń w bezpośrednim otoczeniu miejsc przebywania ludzi.

W listopadzie 2006 r. opracowano „Program Ograniczenia Niskiej Emisji dla Powiatu Rybnickiego”, w którym określono ramowo następujące działania techniczne konieczne do realizacji, między innymi, na terenie gminy Gaszowice: wymiana urządzeń kotłowych starej konstrukcji i niskiej sprawności na urządzenia nowe o wysokiej sprawności (gazowe lub węglowe), zastosowanie pomp ciepła i kolektorów słonecznych w celu zaopatrzenia odbiorców indywidualnych stosujących urządzenia grzewcze starej i nowej konstrukcji, oszczędność energii poprzez zastosowanie termomodernizacji grzanych budynków. Działania te spowodowałyby zmniejszenie emisji substancji szkodliwych. Program ten jak dotąd nie został wsparty finansowo ze środków Narodowego i Wojewódzkiego Funduszu Ochrony Środowiska i Gospodarki Wodnej, co spowodowało iż praktycznie nie jest on realizowany.

Zanieczyszczenia z komunikacji samochodowej

Trasy komunikacyjne stanowią liniowe źródła emisji zanieczyszczeń powietrza atmosferycznego. Zanieczyszczenia powietrza tworzą produkty spalania benzyn, olejów napędowych oraz w znacznie mniejszym stopniu gazu LPG. Do zanieczyszczeń atmosfery pochodzących z komunikacji samochodowej zalicza się również pyły powstające podczas zużywania się nawierzchni jezdni oraz podzespołów pojazdów (opony, klocki hamulcowe) – mają one jednak marginalny udział w ogólnym bilansie zanieczyszczeń powietrza pochodzących z transportu samochodowego.

Wpływ na wielkość emisji z transportu powierzchniowego mają stan jezdni, konstrukcja i stan techniczny pojazdów, rodzaj spalanego paliwa, płynność ruchu.

Toksycznymi produktami spalania paliw są: tlenek węgla, tlenki azotu, dwutlenek siarki, pył PM10 (zawierający sadzę oraz śladowe ilości związków ołowiu) oraz lotne związki organiczne (głównie węglowodory alifatyczne).

Emisja niezorganizowana

Źródłami emisji niezorganizowanej na terenie gminy Gaszowice są naturalne procesy pylenia oraz procesy wypalania traw i ściernisk.

IV.4 Klimat akustyczny

Na klimat akustyczny gminy Gaszowice decydujący wpływ ma hałas pochodzący z transportu drogowego i kolejowego oraz obiektów przemysłowych, z czego decydujący wpływ ma emisja hałasu z transportu. Przez gminę przebiegają często uczęszczane szlaki komunikacyjne. Poziom hałasu komunikacyjnego, szczególnie odczuwalnego w tych miejscach wiąże się z kilkoma czynnikami, wśród których najważniejsze to stan i sposób eksploatacji pojazdów oraz nawierzchni jezdni. Nie w pełni zadowalający stan techniczny dróg powoduje dodatkowe wstrząsy oraz zmniejsza płynność poruszających się pojazdów, co pośrednio wpływa na klimat akustyczny gminy.

Źródła hałasu występującego w środowisku podzielić można na dwie podstawowe kategorie: hałas komunikacyjny oraz hałas przemysłowy. Źródłem hałasu komunikacyjnego są drogowe i kolejowe korytarze transportowe.

Pełna ocena stopnia zagrożenia środowiska hałasem nie jest możliwa ze względu na brak prowadzonego monitoringu hałasu komunikacyjnego na terenie gminy.

IV.5 Ochrona przyrody

Gmina Gaszowice charakteryzuje się występowaniem szaty roślinnej ukształtowanej pod wpływem bardzo silnej antropopresji.

Ogólna powierzchnia lasów na terenie gminy Jejkowice wynosi ok. 60 ha, co stanowi ok. 3,1% jej powierzchni. Otaczają gminę od północy i zachodu, należą do Nadleśnictwa Rybnik.

Lasy na terenie obrębu Rybnik i gminy Gaszowice wykazują zwiększony udział siedlisk lasów liściastych oraz gatunków liściastych w stosunku do średniej dla Nadleśnictwa, RDLP w Katowicach oraz województwa śląskiego.

Najwięcej drzewostanów na terenie gminy jest w V klasie wieku, tj. 90 – 100 letnich (ok. 41,5%), jak również I i II klasie (do 40 lat) – ok. 30%.

Lasy obrębu Rybnik w całości znalazły się w II strefie uszkodzeń od emisji przemysłowych, jak również w kategorii lasów wodochronnych i glebochronnych. Kompleksy leśne w północnej części gminy mają półnaturalny, solnie odkształcony charakter, natomiast w części południowej są umiarkowane i słabo odkształcone.

W zamierzeniach rozwojowych Gminy uznano szczególną rolę zachowania i pielęgnowania walorów krajobrazowo – przyrodniczo – kulturowych – ze szczególnym uwzględnieniem obiektów pozostających w rejestrze i ewidencji Śląskiego Wojewódzkiego Oddziału Służby Ochrony Zabytków, w tym:

- ◆ zespół pałacowo – parkowy w Czernicy / tzw. "zameczek" /,
- ◆ kościoły parafialne wraz z otaczającym drzewostanem: Gaszowice, Czernica,
- ◆ cmentarze wyznaniowe (z zielenią towarzyszącą),

- ♦ obiekty w obrębie tzw. „krajobrazu komponowanego”, tj. stref ochrony krajobrazu i ekspozycji, m. in.:
- ♦ punkty i ciągi widokowe, rozproszone na terenie Gminy, skierowane m. in. na: zespół pałacowo – parkowy w Czernicy, zabudowę folwarczną, śródpolne aleje drzew, dominanty brył i wież kościołów.

Spośród wszystkich w/w obiektów, jedynie w obrębie punktów i panoram widokowych obowiązuje zakaz wprowadzania urządzonej zieleni wysokiej, natomiast pozostałych przypadku parku przypałacowego pozostałych Czernicy zieleń stanowi integralną część – do zachowania lub odtworzenia w ramach programu rewaloryzacyjnego obiektu zabytkowego. Główny zakres niezbędnych prac to poprawa ogólnego stanu zdrowotno –sanitarnego starodrzewia, uczytelnienie kompozycji poprzez likwidację samosiewów, a także wprowadzenie zieleni towarzyszącej do zamierzeń inwestycyjnych o charakterze rekreacyjnym w otoczeniu zespołów („stok narciarski” obok zabytkowego założenia w Czernicy).

W kształtowaniu systemu terenów zielonych, rekreacyjno – wypoczynkowych szczególną rolę mogą spełniać fragmenty dolin potoków: Czernickiego, Gzel, m. in. poprzez zazielenione, turystyczne ciągi piesze, boczne odgałęzienie głównych tras i ścieżek rowerowych, a także jako potencjalne kąpielisko z zespołem obsługi rekreacji i urządzeń sportowych - z zielenią towarzyszącą (zadrzewienia, zakrzaczenia, murawy trawiaste).

Na terenie gminy Gaszowice zlokalizowane są następujące pomniki przyrody:

- ♦ Dąb szypułkowy (*Quercus robur*) - Czernica, park, nr rejestru WKP 251,
- ♦ Lipa drobnolistna (*Tilia cordata*) - Czernica, ul. Sobieskiego, nr rejestru WKP 272.

IV.6 Poważne awarie, bezpieczeństwo chemiczne i biologiczne oraz klęski żywiołowe

W gminie Gaszowice, rozpatrując potencjalne zagrożenia dla środowiska należy wziąć pod uwagę zagrożenia pożarowe, zagrożenia związane ze skutkami innych klęsk żywiołowych takich jak huragany, śnieżyce itp. oraz zagrożenia związane z transportem niebezpiecznych środków chemicznych i toksycznych środków przemysłowych.

Na terenie gminy znajduje się jednostka Ochotniczej Straży Pożarnej.

Na terenie gminy nie ma zakładów o zwiększonym ryzyku wystąpienia poważnej awarii przemysłowej.

Ze względu na przebieg przez teren gminy ważnych arterii komunikacyjnych drogowych i kolejowych, trasami tymi prowadzony jest również transport toksycznych środków przemysłowych, niebezpiecznych substancji chemicznych oraz materiałów szczególnie

niebezpiecznych. Zagrożenie stanowi także tzw. „transport dziki”, czyli prowadzony nieprzystosowanymi środkami transportu, bez odpowiednich zabezpieczeń, w ilościach ponad normatywnych, przez kierowców nie posiadających stosownych uprawnień.

Rozdział V. CELE, PRIORYTETY I ZADANIA OCHRONY ŚRODOWISKA W GMINIE GASZOWICE

V.1 Ochrona gleb i powierzchni ziemi

Gleby zalegające na powierzchni Gminy należą do klas bonitacyjnych od III do VI, z czego aż 68% gleb to klasy III i IV.

Udział typów gruntów to przewaga gleb:

- ◆ brunatnoziemnych i pyłowych wytworzonych z piasków słabogliniastych gliniastych oraz żwirów –północna część Gminy,
- ◆ wytworzonych z piasków naglinowych i glin zwałowych lekkich –zachodnia część Gminy,
- ◆ wytworzone z lessów i utworów lessopodobnych w południowej części Gminy,
- ◆ gleby śródstrefowe występujące jako mady w zachodniej części Gminy,
- ◆ dolinami wzdłuż cieków ciągną się czarne ziemie i torfy.

Poprawę jakości gleby w warunkach produkcji rolniczej można uzyskać poprzez zwiększenie ilości masy organicznej lub ekstensywne użytkowanie. Negatywny wpływ czynników erozyjnych można ograniczyć przez zwiększenie ilości zadrzewień śródpolnych oraz przez przekształcenie gruntów ornych w trwałe użytki zielone. Koniecznością jest również przeprowadzenie waloryzacji rolniczej w celu wyeliminowania zagrożeń związanych z zanieczyszczeniem produktów rolniczych z przeznaczeniem na cele spożywcze. Tereny, które nie mogą stanowić bazy do produkcji rolniczej na cele konsumpcyjne, można przeznaczyć pod uprawę roślin energetycznych, które będą źródłem biomasy na cele opałowe.

Cele krótkookresowe do 2012 roku

Cele krótkoterminowe w zakresie ochrony ziemi i gleb obejmują następujące działania:

- identyfikacja gruntów zanieczyszczonych w celu podjęcia działań w celu doprowadzenia ich do stanu właściwego,

- zapobieganie degradacji i erozji gleb poprzez racjonalną gospodarkę zasobami naturalnymi.

Cele średniookresowe do 2016 roku

Cele średniookresowe w zakresie ochrony ziemi i gleb obejmują następujące działania:

- okresowa kontrola zawartości metali ciężkich, składników nawozowych oraz odczynu pH w glebach użytkowanych rolniczo,
- ochrona i wykorzystanie zespołów przyrodniczo-krajobrazowych w celach turystycznych,
- promocja rolnictwa ekologicznego,
- organizacja cyklu szkoleń dla rolników obejmujących zasady kodeksu dobrych praktyk rolniczych,
- wykorzystanie nieużytków na uprawy energetyczne.

V.2 Gospodarka wodno - ściekowa

Z analizy aktualnego stanu gospodarki wodno-ściekowej w gminie Gaszowice wynika, że potencjalne źródło zagrożenia jakości wód powierzchniowych i podziemnych stanowią przede wszystkim:

- ścieki bytowo-gospodarcze z zabudowy mieszkaniowej na obszarach nieskanalizowanych,
- ścieki deszczowe spływające z dróg, placów i stacji paliw, brak urządzeń podczyszczających,
- zanieczyszczenia spływające z pól, szczególnie w okresach po nawożeniu gruntów rolnych.

W związku z powyższym należy podjąć w gminie działania mające na celu wyeliminowanie tych zagrożeń. Priorytetowym zadaniem w zakresie gospodarki ściekowej w gminie Gaszowice jest ochrona wód podziemnych na obszarze zbiornika wodnego GZWP 345.

W rejonach, gdzie budowa kanalizacji sanitarnej jest nieuzasadniona ze względów technicznych, bądź ekonomicznych należy przewidzieć budowę lokalnych lub przydomowych oczyszczalni ścieków.

Z analizy stanu istniejącego w zakresie zaopatrzenia w wodę wynika, że cały teren gminy zamieszkały obecnie przez ludzi jest zwodociągowany.

Planowane na najbliższe lata inwestycje obejmują działania modernizacyjne i usprawniające istniejący system zaopatrzenia w wodę, tj.: wymianę awaryjnych odcinków.

Produkcję rolną należy prowadzić w sposób ograniczający i zapobiegający zanieczyszczeniu wód związkami azotu pochodzącymi ze źródeł rolniczych. Należy upowszechniać dobre praktyki rolnicze, w szczególności na drodze organizowania szkoleń dla rolników.

Na terenie gminy brak jest kompleksowo rozpoznanego i sprecyzowanego zakresu niezbędnych przedsięwzięć dotyczących ochrony przed powodzią i suszą.

Cele krótkookresowe do 2012 roku

Realizacji przyjętych priorytetów ekologicznych w zakresie gospodarki wodno-ściekowej na terenie gminy Gaszowice służyć będą następujące cele krótkookresowe:

- budowa kanalizacji sanitarnej na obszarach nieskanalizowanych,
- identyfikacja i zalegalizowanie nielegalnych kolektorów i rowów służących do odprowadzania ścieków bytowych i komunalnych,
- inwentaryzacja istniejących systemów kanalizacji deszczowych wraz z oceną ich stanu technicznego,
- kontrola istniejących zabezpieczeń wodnych i rozpoznanie potrzeb w zakresie bezpieczeństwa przeciwpowodziowego,
- magazynowanie obornika i zbiorników na gnojowicę w gospodarstwach rolnych w sposób zapewniający wymogi ochrony środowiska,
- promocja rolnictwa ekologicznego oraz Kodeksu Dobrych Praktyk Rolniczych.

Cele średniookresowe do 2016 roku

Do wytypowanych celów średniookresowych w perspektywie do 2015 r. w dziedzinie gospodarki wodno-ściekowej należą:

- modernizacja istniejącej oraz budowa nowej (na terenach przeznaczonych pod budownictwo) sieci wodociągowej i kanalizacyjnej,
- edukacja oraz propagowanie postaw i zachowań motywujących ludność do oszczędzania wody,
- propagowanie budowy lokalnych i przydomowych oczyszczalni ścieków na terenach nie przewidzianych do skanalizowania,
- budowa kanalizacji deszczowej wraz z urządzeniami podczyszczającymi,
- prowadzenie akcji informacyjnej i propagowanie wśród rolników tzw. Kodeksu Dobrej Praktyki Rolniczej,
- utrzymanie przeciwpowodziowej funkcji terenów zalewowych,

- rozwój współpracy regionalnej w celu utrzymywania wód Małej Panwi w obecnym, dobrym stanie czystości.

V.3 Gospodarka odpadami

Zagadnienia dotyczące celów, priorytetów i zadań ochrony środowiska w zakresie gospodarki odpadami omówiono szczegółowo w równolegle opracowywanej integralnej części niniejszego opracowania: „Aktualizacji planu gospodarki odpadami gminy Gaszowice”.

V. 4 Ochrona powietrza atmosferycznego

Z analizy aktualnego stanu w zakresie ochrony powietrza na terenie gminy Gaszowice wynika, iż poprawy stanu powietrza należy wiązać przede wszystkim z działaniami w zakresie ograniczania:

- emisji niskiej,
- emisji pochodzącej z procesów energetycznych i przemysłowych,
- emisji pochodzącej z transportu powierzchniowego,
- emisji niezorganizowanej.

Redukcji emisji z procesów spalania paliw energetycznych, w tym emisji niskiej należy się spodziewać przede wszystkim wskutek prowadzenia działań na rzecz rozwoju i modernizacji systemów sieci ciepłowniczej oraz w związku z prowadzeniem działań na rzecz obniżenia energochłonności obiektów. Na terenie Gminy budowa sieci ciepłowniczej nie jest przewidywana, ze względu na rozproszoną zabudowę.

Należy podjąć akcje zachęcające do wykonywania termomodernizacji budynków i instalacji ciepłowniczych (docieplenia budynków, wymiana okien, wymiana kotłowni węglowych na „ekologiczne” olejowe lub gazowe). Konieczne będzie również przeprowadzenie działań edukacyjno-informacyjnych w zakresie: korzyści płynących ze stosowania paliw ekologicznych, poszanowania energii cieplnej i elektrycznej, szkodliwości spalania odpadów komunalnych w paleniskach domowych.

Zgodnie ze „Strategią rozwoju energetyki odnawialnej” przyjmującej jako cel strategiczny zwiększenie udziału energii ze źródeł odnawialnych w bilansie paliwowo-energetycznym do 7,5% w 2010 r. należy wykonać analizę możliwości wykorzystania biomasy (głównie drewna i słomy) jako źródła energii odnawialnej w zakładach produkcyjnych, gospodarstwach rolnych, szklarniach, fermach znajdujących się na terenie gminy. W przypadku pozytywnych wyników analizy należy rozpocząć akcje promującą wykorzystanie biopaliw jako źródła zastępczego dla tradycyjnych kotłowni węglowych.

W ramach działań ograniczających emisję zanieczyszczeń z transportu drogowego należy przeprowadzić remonty dróg gminnych, wprowadzać do miejscowych planów zagospodarowania przestrzennego pasów zieleni pomiędzy drogami, a zabudową mieszkaniową. Na ograniczenie emisji z transportu samochodowego wpłynie usprawnienie systemu komunikacji samochodowej oraz promocja komunikacji zbiorowej. Do ograniczenia emisji zanieczyszczeń z transportu samochodowego przyczyni się również opracowanie gminnego programu budowy ścieżek rowerowych i promocja komunikacji rowerowej.

Cele krótkoterminowe do 2012 roku

Cele krótkoterminowe w zakresie ochrony powietrza atmosferycznego stanowią:

- opracowanie gminnego studium wykorzystania odnawialnych źródeł energii,
- systemowe działania na rzecz ograniczenia niskiej emisji,
- opracowanie gminnego programu budowy ścieżek rowerowych, tak by kontynuowane były działania mające na celu ukształtowanie układu tras rowerowych o funkcjach komunikacyjnych, turystycznych i rekreacyjnych,
- identyfikacja lokalnych uciążliwych źródeł zanieczyszczenia powietrza oraz podejmowanie działań na rzecz ograniczenia tych uciążliwości.

Cele średniookresowe do 2016 roku

Jako cele do realizacji do 2015 roku w zakresie ochrony powietrza przyjęto następujące zadania:

- termomodernizacja budynków (docieplanie, wymiana okien, modernizacja instalacji ciepłych),
- realizacja zadań zapisanych w gminnym studium wykorzystania odnawialnych źródeł energii,
- dofinansowanie działań modernizacyjnych indywidualnych systemów grzewczych,
- edukacja ekologiczna w zakresie poszanowania energii cieplnej i elektrycznej, korzyści z termomodernizacji, zachęcania do stosowania paliw alternatywnych dla węgla (proekologicznych), szkodliwości spalania odpadów w paleniskach domowych,
- prowadzenie bieżących remontów dróg gminnych,
- promowanie publicznych środków transportu,
- tworzenie ścieżek rowerowych,
- egzekwowanie zakazu wypalania traw i ściernisk,

- zmniejszenie przez jednostki gospodarcze materiało- i energochłonności produkcji, wprowadzanie przyjaznych środowisku technologii, modernizacja, hermetyzacja i automatyzacja procesów technologicznych.

V.6 Ochrona przed hałasem

W zakresie hałasu pochodzącego z transportu samochodowego, poprawy stanu akustycznego należy spodziewać się w wyniku modernizacji i przebudowy tras komunikacyjnych, właściwej dbałości o stan nawierzchni dróg oraz budowy obwodnic. Redukcję uciążliwości hałasu komunikacyjnego można uzyskać również poprzez zastosowanie ekranów akustycznych oraz wymianę okien na dźwiękoizolacyjne. Ograniczenie ponadnormatywnego oddziaływania hałasu kolejowego można osiągnąć poprzez modernizację torowisk, wymianę taboru kolejowego, właściwe utrzymanie torowiska oraz ograniczenie dopuszczalnej prędkości na wytypowanych obszarach. W planach zagospodarowania przewidzieć należy wydzielenie terenów zieleni izolacyjnej w obrębie terenów zabudowy mieszkaniowej od strony ciągów komunikacyjnych.

W zakresie ograniczenia hałasu ze źródeł przemysłowych pochodzących od każdego pojedynczego zakładu przemysłowego, warsztatu czy placówki handlowo - usługowej, należy identyfikować uciążliwe obiekty oraz podejmować działania administracyjne w celu ograniczenia uciążliwości hałasowych.

Cele krótkoterminowe do 2012 roku

Cele krótkoterminowe w zakresie ochrony przed hałasem obejmują stworzenie i aktualizację bazy danych o źródłach uciążliwości akustycznej dla środowiska.

Cele średniookresowe do 2016 roku

Cele średniookresowe obejmują następujące działania:

- prowadzenie bieżących remontów dróg gminnych,
- identyfikacja źródeł uciążliwości akustycznych oraz podejmowanie działań administracyjnych w celu ograniczenia uciążliwości,
- ograniczenie uciążliwości akustycznej dróg i tras kolejowych do poziomu wymaganego przepisami, stosowanie od strony drogi i torów kolejowych okien o zwiększonej izolacyjności akustycznej, lokalizacja ochronnych pasów zieleni.

V.7 Ochrona przed promieniowaniem elektromagnetycznym

W celu zapewnienia ochrony środowiska przed skutkami elektromagnetycznego promieniowania niejonizującego na terenie gminy Gaszowice należy prowadzić działania zapobiegawcze polegające na:

- przestrzeganiu przepisów dotyczących dopuszczalnych poziomów promieniowania niejonizującego, szczególnie na obszarach zabudowań mieszkalnych oraz na terenach dostępnych dla ludności,
- systematycznej kontroli poziomu promieniowania szczególnie na obszarach zabudowy mieszkalnej i w miejscach dostępnych dla ludności.

Cele krótkoterminowe do 2012 roku

Jako cel krótkoterminowy z zakresu ochrony przed elektromagnetycznym promieniowaniem niejonizującym wyznaczono nadzór planistyczny nad nowo powstającymi źródłami emisji.

Cele średniokresowe do 2016 roku

Główny cel średnioterminowy, jaki przyjęto dla gminy Gaszowice, jest kontrola i ograniczenie emisji niejonizującego promieniowania elektromagnetycznego do środowiska poprzez:

- uwzględnianie w miejscowych planach zagospodarowania przestrzennego aspektów związanych z promieniowaniem niejonizującym, preferowanie mało konfliktowych lokalizacji źródeł promieniowania niejonizującego,
- wyeliminowanie emisji promieniowania niejonizującego ze źródeł będących zagrożeniem dla ludzi i środowiska.

V.8 Ochrona przyrody

Podstawowymi działaniami w kierunku ochrony wartości środowiska przyrodniczego i poprawy stanu aktualnego w tym zakresie na terenie gminy są:

- ochrona istniejących oraz powoływanie nowych obszarów i obiektów chronionych na mocy przepisów o ochronie przyrody,
- zachowanie ciągłości „węzłów”, „korytarzy” i „łączników” ekologicznych, zwłaszcza w obrębie systemu dolin cieków wodnych i kompleksów leśnych w celu ochrony zagrożonych siedlisk oraz gatunków roślin i zwierząt.

Na terenie gminy Gaszowice ochrona przyrody realizowana będzie przez konserwację istniejących form ochrony przyrody. Proponuje się również tworzenie ścieżek przyrodniczo – dydaktycznych w obrębie obszarów przyrodniczo cennych i krajobrazowo atrakcyjnych. Bardzo istotnym jest popularyzowanie wiedzy o walorach przyrodniczych gminy wśród jej mieszkańców oraz na zewnątrz.

Cele krótkookresowe do 2012 roku

Do celów krótkookresowych w dziedzinie ochrony przyrody, do realizacji w latach 2009 – 2012 należą:

- utrzymanie wysokiego standardu ochrony obszarów o wysokich walorach przyrodniczych,
- popularyzacja wiedzy o walorach przyrodniczych gminy.

Cele średniookresowe do 2016 roku

Do celów średniookresowych w zakresie ochrony przyrody, do realizacji do roku 2015 należą:

- pielęgnacja i konserwacja istniejących na terenie gminy obiektów i form ochrony przyrody, w tym zabytkowych założeń zieleni,
- ochrona siedlisk łągowych,
- wdrażanie zieleni urządzonej w obiektach rekreacyjno – wypoczynkowych (istniejących i projektowanych) oraz zieleni izolacyjno- osłonowej wzdłuż ciągów komunikacyjnych,
- tworzenie ścieżek przyrodniczo- dydaktycznych w obrębie obszarów przyrodniczo cennych i krajobrazowo atrakcyjnych.

V.9 Ochrona przed skutkami poważnych awarii oraz bezpieczeństwo chemiczne i biologiczne

Działania w zakresie ochrony przed skutkami wystąpienia poważnych awarii w gminie Gaszowice powinny być podporządkowane następującym priorytetom:

- zapobieganie ryzyku wystąpienia awarii przemysłowych,
- ograniczanie zagrożeń związanych z transportem materiałów niebezpiecznych,
- zapewnienie bezpieczeństwa chemicznego i biologicznego społeczeństwa i środowiska.

Cele krótkoterminowe do 2012 roku

W celu realizacji zamierzonych priorytetów w zakresie ochrony przed skutkami poważnych awarii, do realizacji w latach 2009 – 2012 wybrano cel, jakim jest aktywny udział

w strukturach administracyjnego zarządzania kryzysowego oraz doposażenie ochotniczej straży pożarnej w sprzęt zapewniający sprawny udział w akcjach ratowniczych.

Cele średniokresowe do 2016 roku

W dalszej perspektywie realizacji przyjętych priorytetów służyć będą następujące zadania:

- egzekwowanie wymogów dotyczących transportu substancji i odpadów niebezpiecznych,
- instruowanie społeczeństwa o zasadach postępowania w wypadku wystąpienia awarii przemysłowych i transportowych,
- informowanie społeczeństwa o występujących zagrożeniach, podjętych środkach zapobiegawczych i o działaniach, które będą podjęte w przypadku wystąpienia awarii przemysłowej.

V.10 Edukacja ekologiczna

Jednym z podstawowych warunków wprowadzania w życie zasad zrównoważonego rozwoju i wdrażania w gminie zadań ujętych w programie ochrony środowiska jest aktywny udział świadomego i dobrze wyedukowanego społeczeństwa. Poza edukacją ekologiczną mieszkańców dotyczącą ochrony środowiska w ich życiu codziennym istotna jest również edukacja wśród właścicieli małych i średnich przedsiębiorstw.

Organizacja edukacji ekologicznej powinna obejmować edukację ekologiczną w formalnym systemie kształcenia oraz pozaszkolny system edukacji:

Rola organów samorządowych w tym zakresie obejmuje:

- współdziałanie przy opracowywaniu i realizacji lokalnych programów edukacji ekologicznej z organizacjami, instytucjami, Kościołami i Związkami Wyznaniowymi, zakładami pracy, przedstawicielami społeczności lokalnych,
- utrzymywanie ścisłej współpracy ze szkołami, zapewniając im warunki do prowadzenia edukacji ekologicznej,
- zapewnienie społeczeństwu dostępu do informacji o środowisku i jego ochronie,
- upowszechnianie wiedzy o środowisku oraz jego zanieczyszczeniu.

Działania zmierzające do realizacji tego celu mają charakter działań ciągłych, długookresowych i trudno jest tu wyznaczyć cele do osiągnięcia na najbliższe lata. W tym okresie należy zainicjować działania organizacyjne, zmierzające do stworzenia sprawnego systemu edukacji ekologicznej, którego zadaniem jest stały wzrost świadomości mieszkańców.

Cele krótkookresowe do 2012 roku

Edukacja ekologiczna społeczeństwa jest procesem ciągłym, w którym efekty działań obserwuje się często po długim czasie. Celem krótkoterminowym jest więc upowszechnienie wiedzy o walorach przyrodniczych gminy oraz o zachowaniach proekologicznych.

Cele średniookresowe do 2016 roku

W perspektywie działania związane z edukacją ekologiczną będą realizowane poprzez:

- wytyczanie i promocję ścieżek przyrodniczo-dydaktycznych w rejonach przyrodniczo cennych,
- promocja działań proekologicznych z przeznaczeniem dla dorosłej części społeczności lokalnej,
- promocja agroturystyki i rolnictwa ekologicznego,
- opracowanie, wdrożenie i bieżąca realizacja wieloletnich, intensywnych szkoleń dla rolników, w szczególności promujących dobre praktyki rolnicze oraz dla działkowców,
- opracowanie, wdrożenie i bieżąca realizacja wieloletnich szkoleń dla leśników,
- edukacja ekologiczna nauczycieli,
- organizacja konkursów ekologicznych, akcji sprzątania, akcji edukacyjnych, festynów ekologicznych i innych spotkań integrujących mieszkańców,
- wspieranie edukacji dzieci i młodzieży szkolnej i przedszkolnej – wycieczki, warsztaty,
- opracowanie i wydawanie folderów przyrodniczych, broszur informacyjnych, plakatów, przewodników, materiałów promocyjnych,
- organizowanie cyklicznych programów, wystaw, imprez, publikacji w prasie itp.,
- doposażenie bibliotek w najnowsze pozycje w zakresie ochrony środowiska,
- prowadzenie działalności informacyjnej w Urzędzie Gminy, w zakresie propagowania ekologicznego ogrzewania budynków,
- rozwój systemu udostępniania informacji o środowisku.

Rozdział VI. PROGRAM WYKONAWCZY

VI.1 Instytucje odpowiedzialne

Głównym realizatorem Programu Ochrony Środowiska z Planem Gospodarki Odpadami dla Gminy Gaszowice jest Wójt i Gminy Gaszowice.

Proponuje się wyznaczenie przez Wójta osoby odpowiedzialnej za wdrażanie Programu (Kierownika Programu). Osoba ta pełniłaby rolę koordynatora pomiędzy samorządem lokalnym, przedsiębiorstwami, instytucjami monitorującymi stan środowiska oraz mogącymi powstać w przyszłości w gminie organizacjami pozarządowymi. Kierownik programu byłby także odpowiedzialny za monitorowanie efektów realizacji programu, sprawozdawczość z realizacji Programu oraz uruchamianie procedur korygujących.

Uczestników realizacji programu można podzielić na grupy:

- podmioty uczestniczące w organizacji i zarządzaniu programem (samorząd),
- podmioty realizujące poszczególne zadania (samorząd, podmioty gospodarcze, stowarzyszenia, organy i instytucje wyższego szczebla),
- podmioty kontrolujące przebieg realizacji i efekty programu (Wójt Gminy Gaszowice),
- społeczność gminy – odbiorcy programu.

VI.2 Narzędzia realizacji programu

Wśród instrumentów realizacji zadań programu i zarządzania ochroną środowiska wyróżnić można instrumenty prawne, ekonomiczno-finansowe, edukacyjno-informacyjne oraz organizacyjno-planistyczne.

Instrumenty prawne

Instrumenty prawne służące realizacji programu wynikają z zadań i kompetencji gminy w zakresie ochrony środowiska, do których należą m.in.:

- eliminowanie lub ograniczanie określonych zagrożeń powodowanych funkcjonowaniem społeczności lokalnych, tj. zanieczyszczenia wód, powstawania odpadów komunalnych, niszczenia gleby, powierzchni ziemi i terenów zielonych,
- podejmowanie działań związanych z gospodarowaniem przestrzenią, tak aby w ich trakcie realizowane były cele ochrony środowiska (zapobieganie powstawaniu zanieczyszczeń, przywracanie środowiska do właściwego stanu, zachowanie walorów krajobrazowych),
- ustalanie, w drodze uchwały, szczegółowych zasad utrzymania czystości i porządku na terenie gminy,
- zbiorowe zaopatrzenie w wodę i zbiorowe odprowadzanie ścieków,

- prowadzenie ewidencji zbiorników bezodpływowych (w celu kontroli częstotliwości ich opróżniania) i lokalnych oczyszczalni ścieków (w celu kontroli częstotliwości pozbywania się osadów ściekowych),
- wydawanie pozwoleń na świadczenie określonych usług komunalnych,
- wydawanie decyzji nakazującej posiadaczowi odpadów usunięcie odpadów z miejsc nie przeznaczonych do ich składowania lub magazynowania, wskazując sposób wykonania tej decyzji,
- przyjmowanie wyników pomiarów wielkości emisji z instalacji,
- przyjmowanie zgłoszenia instalacji nie wymagającej pozwolenia emisyjnego,
- wydawanie decyzji ustalającej wymagania dotyczące ochrony środowiska dla instalacji, z której emisja nie wymaga pozwolenia,
- przyjmowanie od wskazanych podmiotów i przekazywanie wojewodzie informacji o wykorzystanych substancjach stwarzających szczególne zagrożenie dla środowiska,
- podejmowanie uchwał wyznaczających miejsca wydobywania kamienia, żwiru, piasku i innych materiałów z wód,
- nakładanie w drodze decyzji obowiązku wykonania przez osobę fizyczną czynności zmierzających do ograniczenia negatywnego oddziaływania instalacji lub urządzenia na środowisko wraz ze wstrzymywaniem eksploatacji instalacji,
- możliwość ustanawiania ograniczenia, co do czasu funkcjonowania instalacji lub korzystania z urządzeń, z których emitowany hałas może negatywnie oddziaływać na środowisko,
- wydawanie zezwoleń na usuwanie drzew i krzewów z terenu nieruchomości,
- kontrola przestrzegania i stosowania przepisów o ochronie środowiska w zakresie objętym kompetencjami gminy,
- występowanie w charakterze oskarżyciela publicznego w sprawach o wykroczenia przeciw przepisom o ochronie środowiska,
- występowanie do wojewódzkiego inspektora ochrony środowiska o podjęcie odpowiednich działań będących w jego kompetencji, jeżeli w wyniku kontroli stwierdzono naruszenie przez kontrolowany podmiot przepisów o ochronie środowiska lub występuje uzasadnione podejrzenie, że takie naruszenie mogło nastąpić,
- przyjęcie gminnego programu ochrony środowiska (wraz z planem gospodarki odpadami), sporządzanie co 2 lata raportów z jego realizacji,
- dysponowanie środkami gminnego funduszu ochrony środowiska.

Instrumenty ekonomiczno-finansowe

Do instrumentów finansowych należą przede wszystkim: opłaty za korzystanie ze środowiska, administracyjne kary pieniężne, kredyty i dotacje z funduszy ochrony środowiska i gospodarki wodnej oraz innych funduszy ekologicznych i unijnych, pomoc publiczna na ochronę środowiska w postaci preferencyjnych pożyczek i kredytów, dotacji, odroczeń, rozłożenia na raty i umorzeń płatności wobec budżetu i jednostek samorządu terytorialnego, zwolnień i ulg podatkowych.

Opłaty pobierane są za:

- wprowadzanie gazów lub pyłów do powietrza ,
- pobór wód i wprowadzanie ścieków do wód lub do ziemi,
- składowanie odpadów,
- wyłączanie gruntów rolnych i leśnych z produkcji,
- usuwanie drzew i krzewów.

System opłat za gospodarcze korzystanie ze środowiska skłania przedsiębiorstwa do minimalizowania negatywnego oddziaływania na środowisko m.in. poprzez lokalizację produkcji, dobór technologii, oszczędniejsze korzystanie z zasobów naturalnych czy instalowanie urządzeń ochronnych. Gromadzone środki finansowe przekazywane są następnie do Funduszu Ochrony Środowiska różnych szczebli oraz funduszu ochrony gruntów rolnych.

Osoby fizyczne, nie będące przedsiębiorcami ponoszą opłaty za korzystanie ze środowiska w zakresie, w jakim to korzystanie wymaga pozwolenia na wprowadzanie substancji lub energii do środowiska oraz pozwolenia wodnoprawnego na pobór wód w rozumieniu przepisów ustawy Prawo wodne.

Podobne opłaty pobiera się na podstawie przepisów prawa górniczego i geologicznego za działalność koncesjonowaną.

Administracyjne kary pieniężne pobiera się w tych samych sytuacjach, co opłaty, lecz za działania niezgodne z prawem. W odniesieniu do wód, powietrza, odpadów i hałasu karę wymierza Wojewódzki Inspektor Ochrony Środowiska, a w odniesieniu do drzew i krzewów - organ gminy. Stawki kar zwykle są kilkakrotnie wyższe niż opłaty i trafiają do funduszy celowych. Ustawa Prawo ochrony środowiska przewiduje możliwość odraczania, zmniejszania lub umarzania administracyjnych kar pieniężnych.

Instrumenty edukacyjno-informacyjne

Instrumenty te stanowią: edukacja ekologiczna dzieci, młodzieży i dorosłych, dostęp do informacji o środowisku oraz włączenie obywateli i organizacji pozarządowych w procedury

decyzyjne, szeroko pojęta współpraca pomiędzy samorządem różnych szczebli, między społeczeństwem i władzami, jak i władzami a podmiotami gospodarczymi. Współpraca ta jest konieczna przy opracowywaniu i wdrażaniu programu ochrony środowiska.

Działania edukacyjne realizowane są w różnych formach i na różnych poziomach, począwszy od szkół wszystkich stopni a skończywszy na tematycznych szkoleniach adresowanych do poszczególnych grup zawodowych i organizacji.

Obowiązkiem samorządów jest umożliwienie dostępu społeczeństwa do informacji o środowisku i jego ochronie, rozpowszechnianie informacji oraz umożliwienie udziału w postępowaniu w sprawie ochrony środowiska. Obowiązek ten realizuje się poprzez rozwój sprawnego systemu udostępniania i upowszechniania informacji, np. poprzez stworzenie i udostępnienie komputerowej bazy danych, udział społeczeństwa w zarządzaniu poprzez systemy konsultacji i debat publicznych, wprowadzanie mechanizmów tzw. budowania świadomości (np. kampanie edukacyjne). Wypracowane procedury i strategie działań powinny po ustaleniu i weryfikacji stać się rutyną i podstawą współpracy pomiędzy partnerami różnych szczebli decyzyjnych.

Instrumenty organizacyjno-planistyczne

Na poziomie gminnym instrumentami organizacyjno-planistycznymi służącymi realizacji zadań z zakresu ochrony środowiska są, poza gminnym programem ochrony środowiska i planem gospodarki odpadami:

- strategia rozwoju gminy,
- studium uwarunkowań i kierunków zagospodarowania przestrzennego gminy,
- miejscowe plany zagospodarowania przestrzennego.

W powyższych dokumentach strategicznych powinny się znaleźć zapisy dotyczące zagadnień ochrony środowiska. Dokument, jakim jest Strategia rozwoju gminy, opracowany wcześniej niż Program Ochrony Środowiska, powinien zostać zaktualizowany i zweryfikowany pod względem zagadnień ochrony środowiska.

VI.3 Źródła finansowania

Zbilansowanie możliwości

Dofinansowanie w zakresie ochrony środowiska jest możliwe z następujących źródeł:

- ✓ Regionalny Program Operacyjny Województwa Śląskiego
- ✓ Program Operacyjny Infrastruktura i Środowisko (nie dla gmin do 15tys.RLM),
- ✓ Narodowy Fundusz Ochrony Środowiska i Gospodarki Wodnej

- ✓ Wojewódzki Fundusz Ochrony Środowiska i Gospodarki Wodnej w Katowicach
- ✓ fundusze powiatowe i gminne
- ✓ kredyty i pożyczki preferencyjne udzielane np. przez Bank Ochrony Środowiska, Fundację Rozwoju Śląska
- ✓ kredyty międzynarodowych instytucji finansowych (Europejski Bank Odbudowy i Rozwoju, Bank Światowy)
- ✓ kredyty i pożyczki udzielane przez banki komercyjne
- ✓ Mechanizm Finansowy Europejskiego Obszaru Gospodarczego oraz Norweski Mechanizm Finansowy
- ✓ Konkurs „Polska wolna od azbestu”
- ✓ Program Rozwoju Obszarów Wiejskich

Program Operacyjny Infrastruktura i Środowisko na lata 2007-2013

Program stanowi jeden z programów operacyjnych będących podstawowym narzędziem do osiągnięcia założonych w nich celów przy wykorzystaniu środków Funduszu Spójności, Europejskiego Funduszu Rozwoju Regionalnego oraz Europejskiego Funduszu Społecznego. Łączna wielkość środków finansowych zaangażowanych w realizację Programu Operacyjnego Infrastruktura i Środowisko na lata 2007-2013 wyniesie 37,6 mld euro, z czego wkład unijny wynosić będzie 27,9 mld euro, zaś wkład krajowy – 9,7 mld euro.

W ramach 15 priorytetów programu 5 bezpośrednio dotyczy ochrony środowiska:

- Gospodarka wodno-ściekowa – 3 275,2 mln euro (w tym 2 783,9 mln euro z FS);
- Gospodarka odpadami i ochrona powierzchni ziemi – 1,430,3 mln euro (w tym 1,215,7 mln euro z FS);
- Zarządzanie zasobami i przeciwdziałanie zagrożeniom środowiska – 655,0 mln euro (w tym 556,8 mln euro z FS);
- Przedsięwzięcia dostosowujące przedsiębiorstwa do wymogów ochrony środowiska – 667,0 mln euro (w tym 200,0 mln euro z EFRR);
- Ochrona przyrody i kształtowanie postaw ekologicznych – 105,6 mln euro (w tym 89,9 mln euro z EFRR);

Regionalny Program Operacyjny Województwa Śląskiego na lata 2007-2013

RPO WO stanowi podstawę podziału środków unijnych przeznaczonych dla regionu. Podstawowym źródłem finansowania zadań ujętych w niniejszym dokumencie jest oś priorytetowa 4: ochrona środowiska; jej cele to:

- poprawa jakości środowiska naturalnego poprzez unowocześnienie gospodarki wodno-ściekowej oraz infrastruktury przeciwpowodziowej;
- zwiększenie stopnia segregacji oraz ponownego wykorzystania odpadów;
- poprawa jakości powietrza oraz zwiększenie wykorzystania energii odnawialnej;
- zachowanie różnorodności biologicznej oraz walorów przyrodniczych Śląska.

Uprawnionymi podmiotami do otrzymania dofinansowania na inwestycje w zakresie ochrony środowiska są:

- jednostki samorządu terytorialnego lub jednostki organizacyjne wykonujące zadania j.s.t., związki, porozumienia i stowarzyszenia jednostek samorządu terytorialnego
- podmioty (w tym spółki prawa handlowego) wykonujące usługi publiczne, w których większość udziałów lub akcji posiada województwo śląskie, powiat, gmina, miasto, związek międzygminny lub Skarb Państwa
- podmioty wybrane w trybie przepisów ustawy Prawo Zamówień Publicznych, wykonujące usługi publiczne w obszarze objętym wsparciem w ramach działania na podstawie odrębnej, obowiązującej umowy, zawartej z jednostką samorządu terytorialnego (również na zasadach partnerstwa publiczno-prywatnego).

Na realizację całego RPO WO 207-2013 przewidziano 427,1 mln euro z funduszy strukturalnych.

Narodowy Fundusz Ochrony Środowiska i Gospodarki Wodnej

Celem działalności Narodowego Funduszu jest finansowe wspieranie inwestycji ekologicznych o znaczeniu i zasięgu ogólnopolskim i ponadregionalnym oraz zadań lokalnych, istotnych z punktu widzenia potrzeb środowiska. Dystrybucja środków finansowych z Narodowego Funduszu Ochrony Środowiska i Gospodarki Wodnej odbywa się w ramach następujących dziedzin: ochrona powietrza, ochrona wód i gospodarka wodna, ochrona powierzchni ziemi, ochrona przyrody i krajobrazu oraz leśnictwo, geologia i górnictwo, edukacja ekologiczna, Państwowy Monitoring Środowiska, programy międzydziedzinowe, nadzwyczajne zagrożenia środowiska, ekspertyzy i prace badawcze.

Wnioskodawcami ubiegającymi się o środki finansowe z Narodowego Funduszu mogą być:

- jednostki samorządu terytorialnego,
- przedsiębiorstwa,
- instytucje i urzędy,
- szkoły wyższe i uczelnie,
- jednostki organizacyjne ochrony zdrowia,
- organizacje pozarządowe (fundacje, stowarzyszenia),

- administracja państwowa,
- osoby fizyczne.

Wszyscy wnioskodawcy powinni posiadać status prawny umożliwiający im zawarcie umowy cywilno - prawnej.

Wojewódzki Fundusz Ochrony Środowiska i Gospodarki Wodnej

Fundusz udziela dofinansowania w różnych formach, na cele określone w ustawie Prawo ochrony środowiska, zgodnie z rocznym planem finansowym, listą przedsięwzięć priorytetowych oraz kryteriami wyboru przedsięwzięć uchwalonymi przez Radę Nadzorczą Funduszu. Priorytetowe przedsięwzięcia dotyczą celów wyznaczonych w wojewódzkim programie ochrony środowiska, wojewódzkim planie gospodarki odpadami oraz własnej strategii działania.

Powiatowe i Gminne Fundusze Ochrony Środowiska i Gospodarki Wodnej

Jednostki organizacyjne gmin, spółki z udziałem gmin, osoby fizyczne, organizacje pozarządowe mogą starać się pozyskać dofinansowanie w ramach Gminnego lub Powiatowego Funduszy Ochrony Środowiska i Gospodarki Wodnej na zadania związane z ochroną środowiska i gospodarką odpadami.

Obligacje gminne

Obligacje to jeden ze sposobów na finansowanie inwestycji unijnych. Zdaniem specjalistów emisja obligacji jest dla samorządów bardziej opłacalna od zaciągania kredytów bankowych. Inną zaletą tego instrumentu jest to, że emitowane zwykle w kilku transzach obligacje nie nastroczają później przy spłacie wielkich problemów - łatwiej jest spłacać kilka razy w ciągu roku relatywnie niewielką sumę niż całość zadłużenia za jednym razem.

Europejski Bank Odbudowy i Rozwoju (EBRD)

EBRD wspiera inwestycje sektora prywatnego zmierzające do poprawy jakości środowiska. Inwestycje środowiskowe wspierane przez bank dotyczą między innymi infrastruktury komunalnej i ochrony środowiska, - poprawy wydajności energetycznej i użycia odnawialnych źródeł energii. Europejski Bank Odbudowy i Rozwoju wspiera też projekty

związane z ograniczaniem emisji gazów cieplarnianych. Wartość kredytu wynosi od 2 do 250 mln (średnio 5 mln euro), co stanowi do 35% wartości inwestycji.

Bank Ochrony Środowiska

Kredyt ekologiczny jest przyznawany na zakup lub montaż wyrobów służących ochronie środowiska. Wszystkie podmioty mogą starać się o pozyskanie preferencyjnego kredytu. Maksymalna kwota kredytu może wynieść do 100% kosztów zakupu i kosztów montażu, przy czym koszty montażu mogą być kredytowane w jednym z poniższych przypadków:

- gdy Sprzedawca, z którym Bank podpisał porozumienie jest jednocześnie Wykonawcą,
- gdy Wykonawca jest jednostką autoryzowaną przez Sprzedawcę, z którym Bank podpisał porozumienia,
- gdy Bank podpisał z Wykonawcą porozumienie dotyczące montażu urządzeń i wyrobów zakupionych wyłącznie na zasadach obowiązujących dla niniejszego produktu.

Okres kredytowania wynosi do 5 lat. Oprocentowanie jest zmienne, ustalone na podstawie uchwały Zarządu BOŚ S.A. W przypadku zawarcia umowy pomiędzy Bankiem a sprzedawcą, bądź producentem urządzeń kredyty udzielone na zakupy tych urządzeń mogą być oprocentowane od 1% w skali roku.

Inne banki krajowe

Bankami, które w szczególności wspierają kredytowo realizację zadań z zakresu środowiska są: Bank Gospodarstwa Krajowego, Bank Rozwoju Eksportu S.A, Bank Gdański S.A., niemniej rynek tego typu usług stale się rozszerza i coraz więcej banków ma w ofercie produkty dedykowane ochronie środowiska.

Fundacja Rozwoju Śląska

Pożyczki przyznawane są przedsiębiorcom działającym na terenie województwa śląskiego realizującym przedsięwzięcia przyczyniające się do rozwoju gospodarczego firmy, w tym do tworzenia nowych miejsc pracy w województwie śląskim. O pożyczki mogą ubiegać się również przedsiębiorstwa z udziałem jednostek samorządu terytorialnego. Środki uzyskane z pożyczki mogą być przeznaczone na cele bezpośrednio związane z prowadzoną

działalnością. Pożyczki są udzielane wyłącznie małym przedsiębiorcom, zgodnie z ustawą z dnia 2 lipca 2004 r. o swobodzie działalności gospodarczej.

Mechanizm Finansowy Europejskiego Obszaru Gospodarczego oraz Norweski Mechanizm Finansowy

W ramach Mechanizmu Finansowego Europejskiego Obszaru Gospodarczego oraz Norweskiego Mechanizmu Finansowego można dofinansować działania związane z promocją zrównoważonego rozwoju poprzez lepsze wykorzystanie i zarządzanie zasobami. W ramach Mechanizmów Finansowych mogą być realizowane np. projekty inwestycyjne na zagospodarowanie segregowanych odpadów. Beneficjentami mogą być wszystkie instytucje sektora publicznego i prywatnego oraz organizacje pozarządowe utworzone w prawny sposób w Polsce i działające w interesie publicznym.

Konkurs „Polska wolna od azbestu”

Konkurs jest organizowany przez Centrum Wspierania Inicjatyw Pozarządowych. Konkurs jest skierowany do wszystkich gmin i powiatów. Celem Konkursu jest nagrodzenie gmin i powiatów, które wyróżniają się skutecznym i sprawnym działaniem w zakresie usuwania azbestu i wyrobów zawierających azbest. Nagrody pieniężne należy wykorzystać na:

- działania związane z realizacją inwestycji mających na celu usuwanie azbestu i wyrobów zawierających azbest z obiektów budowlanych użyteczności publicznej,
- budowę i modernizację składowisk odpadów,
- likwidację oddziaływania azbestu i wyrobów zawierających azbest na zdrowie mieszkańców,
- akcje informacyjno – edukacyjne.

Wspólne Wdrożenia, czyli Joint Implementation (JI)

To mechanizm ustanowiony w Art. 6 Protokołu z Kioto (PzK), który umożliwia nabycie i transfer jednostek redukcji emisji gazów cieplarnianych (ERUs) pomiędzy krajami Aneksu I do Ramowej Konwencji Narodów Zjednoczonych w sprawie zmian klimatu, powstałych w wyniku realizacji projektów inwestycyjnych obniżających emisję gazów cieplarnianych lub zwiększających pochłanianie GC. Jednostki redukcji emisji (ERUs) mogą być generowane

w okresie 2008 – 2012 i przekazywane krajom Aneksu I jako środek do wypełnienia ich zobowiązań wynikających z PzK w sposób efektywny ekonomicznie.

Mechanizm ten może posłużyć do pozyskania zewnętrznych środków przez spółki pragnące wdrożyć inwestycje obniżające emisję gazów cieplarnianych (np. odgazowanie składowiska odpadów komunalnych).

LIFE+

LIFE+ jest instrumentem DG Środowiska finansowym wspierającym politykę ochrony środowiska Wspólnoty Europejskiej, który będzie realizowany w latach 2007 – 2013 Stanowi kontynuację programu LIFE, realizowanego w latach 1992 - 2006. Celem programu LIFE+ jest finansowanie projektów związanych z wdrażaniem, aktualizacją oraz rozwojem wspólnotowej polityki i prawodawstwa w dziedzinie środowiska, a tym samym wspieranie zrównoważonego rozwoju państw UE. W szczególności, LIFE+ wspiera wdrażanie szóstego Programu Działania Środowiskowego Wspólnoty (6th EAP, 2002–2012), włącznie z jego strategiami tematycznymi, oraz zapewnia wsparcie finansowe dla środków i przedsięwzięć zapewniających wartość dodaną w Krajach Członkowskich UE.

LIFE+ składa się z trzech komponentów:

- 1) „LIFE+ przyroda i różnorodność biologiczna”
- 2) „LIFE+ polityka i zarządzanie w zakresie środowiska”
- 3) „LIFE+ informacja i komunikacja”

Instrument Finansowy Ochrony Ludności

To drugi z instrumentów finansowych DG Środowiska. Jego celem jest wspieranie działań ukierunkowanych na ochronę ludzi, jak również środowiska naturalnego i dóbr kultury, przed kataklizmami naturalnymi i katastrofami spowodowanymi przez działalność ludzką. Ukierunkowany jest on również na rozwijanie współpracy pomiędzy państwami członkowskimi na polu obrony cywilnej. Instrument ten może służyć finansowaniu szeroko rozumianego przeciwdziałania skutkom poważnych awarii i katastrof transportowych.

Program Rozwoju Obszarów Wiejskich

W ramach PROW wyodrębniono oś priorytetową 2 „Jakość życia na obszarach wiejskich i różnicowanie gospodarki wiejskiej”, w ramach której określono 3 działania mające związek z gospodarką odpadami.

W ramach Działania Różnicowanie w kierunku działalności nierolniczej, można dofinansować wytwarzanie produktów energetycznych z biomasy; Beneficjentem może być osoba fizyczna ubezpieczona na podstawie ustawy z dnia 20 grudnia 1990 r. o ubezpieczeniu społecznym rolników, jako rolnik, małżonek rolnika lub domownik.

W ramach Działania Tworzenie i rozwój mikroprzedsiębiorstw, można dofinansować wytwarzanie produktów energetycznych z biomasy; Beneficjentem może być osoba fizyczna lub osoba prawna, lub jednostka organizacyjna nieposiadająca osobowości prawnej, która prowadzi (podejmuje) działalność jako mikroprzedsiębiorstwo zatrudniające poniżej 10 osób, i mające obrót nieprzekraczający równowartości w zł 2 mln euro. Działalność powinna być prowadzona w gminie wiejskiej albo w gminie wiejsko-miejskiej lub miejskiej liczących poniżej 5 tys. mieszkańców lub na obszarach wiejskich pod warunkiem, iż obszary te nie należą do gmin wiejsko-miejskich lub miejskich liczących powyżej 20 tys. mieszkańców.

W ramach Działania Podstawowe usługi dla gospodarki i ludności wiejskiej, można dofinansować, tworzenie systemów zbioru, segregacji, wywozu odpadów komunalnych oraz wytwarzanie lub dystrybucję energii ze źródeł odnawialnych, w szczególności wiatru, wody, energii geotermalnej, słońca, biogazu albo biomasy. Beneficjentem może być gmina lub inna jednostka organizacyjna, dla której organizatorem jest j.s.t.

VI.4 Harmonogram rzeczowo-finansowy wdrażania programu

Ochrona gleb i powierzchni ziemi

L.p.	Nazwa zadania	Termin realizacji	Jednostka odpowiedzialna	Szacunkowe koszty tys. [PLN]	Główne źródła finansowania
1	2	3	4	5	6
ZADANIA WŁASNE GMINY*					
1.	Organizacja cyklu szkoleń dla rolników obejmujących zasady kodeksu dobrych praktyk rolniczych	2009 – 2012	Urząd Gminy, ARMiR, Wojewódzki Ośrodek Doradztwa Rolniczego	40	środki własne, PROW
2.	Promocja agroturystyki i rolnictwa ekologicznego	2009 – 2012	Urząd Gminy, Urząd Marszałkowski	20	środki własne, WFOŚiGW, PROW
3.	Racjonalne użytkowanie zasobów naturalnych (zapobieganie degradacji i erozji gleb)	2009 – 2012	Urząd Gminy, Starostwo Powiatowe	-	-
ZADANIA KOORDYNOWANE**					
4.	Okresowa kontrola zawartości metali ciężkich, składników nawozowych oraz odczynu pH w glebach użytkowanych rolniczo	2009 – 2012	Starostwo powiatowe, Wojewódzki Ośrodek Doradztwa Rolniczego	15	środki własne, WFOŚiGW
5.	Coroczna aktualizacja rejestru zawierającego informacje o terenach, na których stwierdzono przekroczenie standardów jakości gleby i ziemi	2009 – 2012	Starostwo Powiatowe	b.d.	środki własne, PFOŚiGW
6.	Ochrona i wykorzystanie zespołów przyrodniczo-krajobrazowych w celach turystycznych	2009 – 2012	właściciele gospodarstw	b.d.	środki własne

* Przedsięwzięcia, które będą finansowane w całości lub częściowo ze środków będących w dyspozycji Gminy

** Przedsięwzięcia finansowane ze środków przedsiębiorstw oraz ze środków zewnętrznych, będących w dyspozycji organów i instytucji wyższego szczebla: powiatowego, wojewódzkiego i centralnego

Gospodarka wodno-ściekowa

L.p.	Nazwa zadania	Termin realizacji	Jednostka odpowiedzialna	Szacunkowe koszty tys. [PLN]	Główne źródła finansowania
1	2	3	4	5	6
ZADANA WŁASNE GMINY*					
1.	Edukacja oraz propagowanie postaw i zachowań motywujących ludność do oszczędzania wody	2009 – 2012	Urząd Gminy, szkoły	10	środki własne
2.	Budowa systemu kanalizacji sanitarnej wraz z robotami towarzyszącymi na terenie gminy (kontynuacja projektu ISPA/ Fundusz Spójności)	2009 – 2016	Urząd Gminy Gaszowice i Miasto Rybnik - Biuro Realizacji Projektu (PIU) w ramach zawartego Porozumienia Komunalnego	150.000	środki własne, WFOŚiGW, RPO WSL, PROW
3.	Inwentaryzacja nielegalnych kolektorów i rowów służących do odprowadzania ścieków	2009 – 2012	Urząd Gminy	-	-
4.	Propagowanie budowy oczyszczalni przydomowych i małych grupowych oczyszczalni ścieków na terenach nie przewidzianych do skanalizowania	2009 – 2012	Urząd Gminy, Starostwo Powiatowe	-	-
5.	Inwentaryzacja istniejących systemów kanalizacji deszczowych wraz z oceną ich stanu technicznego	2009 – 2012	Urząd Gminy, Zarząd Dróg Powiatowych	-	-
6.	Budowa kanalizacji deszczowej wraz z urządzeniami podczyszczającymi	2009 – 2012	Urząd Gminy, Zarząd Dróg Powiatowych	b.d. (w zależności od wyników inwentaryzacji pkt 5)	środki własne, WFOŚiGW
7.	Prowadzenie akcji informacyjnej i propagowanie wśród rolników tzw. Kodeksu Dobrych Praktyk Rolniczych	2009 – 2012	Urząd Gminy, WODR	5	środki własne, ARMiR
8.	Wykonanie roślinnych barier ochronnych wzdłuż wytypowanych odcinków wód powierzchniowych	2009 – 2012	Urząd Gminy, zarządcy wód	5 zł/mb	środki własne
9.	Kontrola istniejących zabezpieczeń wodnych i rozpoznanie potrzeb w zakresie bezpieczeństwa przeciwpowodziowego	2009 - 2012	Urząd Gminy, RZGW, WZMiUW	5	środki własne

L.p.	Nazwa zadania	Termin realizacji	Jednostka odpowiedzialna	Szacunkowe koszty tys. [PLN]	Główne źródła finansowania
1	2	3	4	5	6
10.	Utrzymanie przeciwpowodziowej funkcji terenów zalewowych, całkowite zaprzestanie wszelkich nowych inwestycji, które mogą zmniejszyć rolę przeciwpowodziową terenów zalewowych	2009 - 2012	Urząd Gminy	w ramach działalności urzędu	środki własne
ZADANIA KOORDYNOWANE**					
11.	Budowa oczyszczalni przydomowych i małych grupowych oczyszczalni ścieków na terenach nie przewidzianych do skanalizowania	2009 - 2012	gospodarstwa indywidualne	b.d.	środki własne
12.	Stosowanie w zakładach przemysłowych tylko najlepszych dostępnych technik produkcyjnych (BAT), sprzyjających ograniczeniu zużycia wody	2009- 2012	Zakłady przemysłowe	b.d.	środki własne, WFOŚiGW

* Przedsięwzięcia, które będą finansowane w całości lub częściowo ze środków będących w dyspozycji Gminy

** Przedsięwzięcia finansowane ze środków przedsiębiorstw oraz ze środków zewnętrznych, będących w dyspozycji organów i instytucji wyższego szczebla: powiatowego, wojewódzkiego i centralnego

Ochrona powietrza atmosferycznego

Lp.	Nazwa zadania	Termin realizacji	Jednostka odpowiedzialna	Szacunkowe koszty tys. [PLN]	Główne źródła finansowania
1	2	3	4	5	6
ZADANA WŁASNE GMINY*					
1.	Termomodernizacja budynków	2009 - 2012	Urząd Gminy, Mieszkańcy	b.d.	środki własne, GFOŚiGW, EkoFundusz, Fundusz Termomodernizacyjny
2.	Realizacja Programu Ograniczenia Niskiej Emisji	2009 - 2013	Urząd Gminy, Starostwo Powiatowe	750	środki własne, GFOŚiGW, WFOŚiGW, NFOŚiGW, EkoFundusz, Fundusz Termomodernizacyjny
3.	Edukacja ekologiczna w zakresie poszanowania energii cieplnej i elektrycznej, korzyści z termomodernizacji, zachęcania do stosowania paliw alternatywnych dla węgla (proekologicznych), szkodliwości spalania odpadów w paleniskach domowych	2009 - 2012	Urząd Gminy	40	środki własne, WFOŚiGW
4.	Opracowanie gminnego studium wykorzystania odnawialnych źródeł energii	2009 - 2010	Urząd Gminy	20	GFOŚiGW
5.	Prowadzenie bieżących remontów dróg gminnych	2009 - 2012	Urząd Gminy	b.d.	środki własne
6.	Promowanie publicznych środków transportu	2009 - 2012	Urząd Gminy	-	-
7.	Tworzenie ścieżek rowerowych	2009 - 2012	Urząd Gminy	b.d.	środki własne
8.	Egzekwowanie zakazu wypalania traw i ściernisk	2009 - 2012	Urząd Gminy, Policja, Straż Pożarna, WIOŚ Katowice	-	-
ZADANIA KOORDYNOWANE**					
9.	Egzekwowanie wymagań dotyczących stanu technicznego pojazdów i przestrzegania dozwolonej prędkości ruchu	2009 - 2012	Policja	w ramach działalności jednostki	środki własne
10.	Zastosowanie paliw alternatywnych dla węgla	2009 - 2012	Jednostki gospodarcze	b.d.	środki własne, WFOŚ

Lp.	Nazwa zadania	Termin realizacji	Jednostka odpowiedzialna	Szacunkowe koszty tys. [PLN]	Główne źródła finansowania
1	2	3	4	5	6
11.	Modernizacja dróg powiatowych	2009 - 2012	Zarząd Dróg Powiatowych	b.d	środki własne, RPO WSL, PO IIŚ

* Przedsięwzięcia, które będą finansowane w całości lub częściowo ze środków będących w dyspozycji Gminy

** Przedsięwzięcia finansowane ze środków przedsiębiorstw oraz ze środków zewnętrznych, będących w dyspozycji organów i instytucji wyższego szczebla: powiatowego, wojewódzkiego i centralnego

Ochrona przed hałasem

Lp.	Nazwa zadania	Termin realizacji	Jednostka odpowiedzialna	Szacunkowe koszty tys. [PLN]	Główne źródła finansowania
1	2	3	4	5	6
ZADANIA WŁASNE GMINY*					
1.	Prowadzenie bieżących remontów dróg gminnych	2009 - 2012	Urząd Gminy	b.d.	środki własne
2.	Identyfikacja obiektów stwarzających zagrożenie akustyczne dla środowiska oraz prowadzenie działań na rzecz zmniejszenia ich uciążliwości	2009 - 2012	Urząd Gminy	-	-
ZADANIA KOORDYNOWANE**					
3.	Pozyskiwanie danych o skali zagrożenia hałasem	2009 - 2012	Starostwo Powiatowe	-	-
4.	Ograniczenie uciążliwości akustycznej dróg i tras kolejowych do poziomu wymaganego normami, budowa ekranów dźwiękochłonnych, stosowanie od strony drogi i torów kolejowych okien o zwiększonej izolacyjności akustycznej, lokalizacja ochronnych pasów zieleni	2009 - 2012	Zarząd Dróg Powiatowych, PKP	b.d.	środki własne
5.	Egzekwowanie wymagań dotyczących stanu technicznego pojazdów i przestrzegania dozwolonej prędkości ruchu	2009 - 2012	Starostwo Powiatowe, Policja	w ramach działalności jednostek	środki własne

* Przedsięwzięcia, które będą finansowane w całości lub częściowo ze środków będących w dyspozycji Gminy

** Przedsięwzięcia finansowane ze środków przedsiębiorstw oraz ze środków zewnętrznych, będących w dyspozycji organów i instytucji wyższego szczebla: powiatowego, wojewódzkiego i centralnego

Ochrona przed promieniowaniem elektromagnetycznym

Lp.	Nazwa zadania	Termin realizacji	Jednostka odpowiedzialna	Szacunkowe koszty tys. [PLN]	Główne źródła finansowania
1	2	3	4	5	6
ZADANIA WŁASNE*					
1.	Określenie aktualnego poziomu elektromagnetycznego promieniowania niejonizującego w miejscach jego potencjalnego oddziaływania	2009 - 2012	Urząd Gminy, Urząd Wojewódzki	-	-
ZADANIA KOORDYNOWANE**					
2.	Wyeliminowanie emisji promieniowania niejonizującego ze źródeł będących zagrożeniem dla ludzi i środowiska	2009 - 2012	Urząd Wojewódzki, WIOŚ, Urząd Marszałkowski	-	-

* Przedsięwzięcia, które będą finansowane w całości lub częściowo ze środków będących w dyspozycji Gminy

** Przedsięwzięcia finansowane ze środków przedsiębiorstw oraz ze środków zewnętrznych, będących w dyspozycji organów i instytucji wyższego szczebla: powiatowego, wojewódzkiego i centralnego

Ochrona przyrody

Lp.	Nazwa zadania	Termin realizacji	Jednostką odpowiedzialną	Szacunkowe koszty tys. [PLN]	Główne źródła finansowania
1	2	2	4	5	6
ZADANIA WŁASNE GMINY*					
1.	Tworzenie zieleni urządzonej w obiektach rekreacyjno – wypoczynkowych (istniejących i projektowanych)	2009 - 2012	Urząd Gminy	20	środki własne
2.	Tworzenie ścieżek przyrodniczo- dydaktycznych w obrębie obszarów przyrodniczo cennych i krajobrazowo atrakcyjnych	2009 - 2012	Urząd Gminy	2	środki własne
3.	Pielęgnacja i konserwacja istniejących na terenie gminy obiektów i form ochrony przyrody, w tym zabytkowych założeń zieleni (będących własnością lub we władaniu gminy)	2009 - 2012	Urząd Gminy	5/rok	środki własne
ZADANIA KOORDYNOWANE GMINY**					
4.	Ochrona siedlisk łągowych	2009 - 2012	RZGW i inni administratorzy cieków wodnych	b.d.	środki własne
5.	Tworzenie form zieleni izolacyjno – osłonowej wzdłuż ciągów komunikacyjnych	2009 - 2012	zarządcy dróg i linii kolejowych	b.d.	środki własne

* Przedsięwzięcia, które będą finansowane w całości lub częściowo ze środków będących w dyspozycji Gminy

** Przedsięwzięcia finansowane ze środków przedsiębiorstw oraz ze środków zewnętrznych, będących w dyspozycji organów i instytucji wyższego szczebla: powiatowego, wojewódzkiego i centralnego

Ochrona przed skutkami poważnych awarii

Lp.	Nazwa zadania	Termin realizacji	Jednostką odpowiedzialna	Szacunkowe koszty tys. [PLN]	Główne źródła finansowania
1	2	2	4	5	6
ZADANIA WŁASNE GMINY*					
1.	Instruowanie społeczeństwa o zasadach postępowania w wypadku wystąpienia awarii przemysłowych i transportowych	2009 - 2012	Urząd Gminy	-	-
2.	Instruowanie społeczeństwa o występujących zagrożeniach, podjętych środkach zapobiegawczych i o działaniach, które będą podjęte w przypadku wystąpienia awarii	2009 - 2012	Urząd Gminy	-	-
3.	Egzekwowanie wymogów dotyczących transportu substancji i odpadów niebezpiecznych	2009 - 2012	Urząd Gminy, Komendant Powiatowy PSP, WIOŚ, Policja	-	-

* Przedsięwzięcia, które będą finansowane w całości lub częściowo ze środków będących w dyspozycji Gminy

** Przedsięwzięcia finansowane ze środków przedsiębiorstw oraz ze środków zewnętrznych, będących w dyspozycji organów i instytucji wyższego szczebla: powiatowego, wojewódzkiego i centralnego

Edukacja ekologiczna

Lp.	Nazwa zadania	Termin realizacji	Jednostka odpowiedzialna	Szacunkowe koszty tys. [PLN]	Główne źródła finansowania
1	2	3	4	5	6
ZADANA WŁASNE GMINY*					
1.	Tworzenie ścieżek przyrodniczo-dydaktycznych, szlaków pieszych, rowerowych, konnych, w rejonach przyrodniczo cennych	2009 - 2012	Urząd Gminy, Urząd Wojewódzki, Nadleśnictwa	2	środki własne, WFOŚiGW, Nadleśnictwa
2.	Promocja działań proekologicznych z przeznaczeniem dla dorosłej części społeczności lokalnej - wydawnictwa ekologiczne, szkolenia	2009 - 2012	Urząd Gminy	5 (rocznie)	środki własne, sponsorzy
3.	Promocja agroturystyki, rolnictwa ekologicznego (szkolenia, broszury, warsztaty)	2009 - 2012	Urząd Gminy, Urząd Marszałkowski, WODR	1	środki własne, WFOŚiGW, RPO WO, PROW
4.	Organizacja konkursów ekologicznych, akcji sprzątania, akcji edukacyjnych, festynów ekologicznych i innych spotkań integrujących mieszkańców	2009 - 2012	Urząd Gminy	10	środki własne, sponsorzy
5.	Doposażenie bibliotek w najnowsze pozycje w zakresie ochrony środowiska	2009 - 2012	Urząd Gminy, Szkoły	1	środki własne, WFOŚiGW, sponsorzy
6.	Prowadzenie działalności informacyjnej w Urzędzie Gminy	2009 - 2012	Urząd Gminy	-	-
ZADANIA KOORDYNOWANE**					
7.	Rozwój i utrzymanie systemu udostępniania informacji o środowisku	2009 - 2012	Urząd Gminy, Starostwo Powiatowe, Urząd Marszałkowski	w ramach działalności urzędu	środki własne

* Przedsięwzięcia, które będą finansowane w całości lub częściowo ze środków będących w dyspozycji Gminy

** Przedsięwzięcia finansowane ze środków przedsiębiorstw oraz ze środków zewnętrznych, będących w dyspozycji organów i instytucji wyższego szczebla: powiatowego, wojewódzkiego i centralnego

VI.5. Monitoring i ocena realizacji programu

Ocena realizacji Programu polega przede wszystkim na monitorowaniu, czyli obserwacji:

- zakresu wykonania zadań ujętych w Programie,
- rozbieżności pomiędzy przyjętymi zadaniami i stopniem ich wykonania,
- przyczyn ewentualnego niewykonania założonych zadań.

System monitoringu i oceny powinien obejmować stworzenie:

- systemu zbierania i selekcjonowania informacji,
- systemu oceny i interpretacji zgromadzonych danych.

Zbudowanie takiego systemu monitoringu i prowadzenie opisanych działań pozwoli na bieżące monitorowanie realizacji Programu poprzez:

- systematyczne zbieranie danych liczbowych oraz informacji dotyczących realizacji poszczególnych zadań Programu; wynikiem tych działań będzie materiał empiryczny stanowiący podstawę do analiz i ocen,
- uporządkowanie, przetworzenie i analiza danych empirycznych; otrzymany materiał będzie służył przygotowaniu raportów,
- przygotowanie raportów z realizacji zadań ujętych w Programie,
- analiza porównawcza osiągniętych wyników z założeniami Programu; określenie stopnia wykonania zapisów przyjętego Programu oraz identyfikacja ewentualnych rozbieżności,
- analiza przyczyn odchyleń oraz określenie działań korygujących polegających na modyfikacji dotychczasowych oraz ewentualne wprowadzenie nowych instrumentów wsparcia,
- przeprowadzenie zaplanowanych działań korygujących.

Podstawą zarządzania Programem będzie stałe monitorowanie uzyskiwanych efektów stwierdzanych jako poprawa jakości środowiska, zmniejszenie emisji zanieczyszczeń oraz skutki podejmowanych działań.

Podstawą dla sprawnego zbierania danych monitoringu jest opracowany zestaw mierników (wskaźników stanu środowiska).

W związku z faktem, że gminne programy ochrony środowiska stanowią narzędzie realizacji polityki ekologicznej państwa na szczeblu gminnym, do kontroli realizacji programu służyć mogą wskaźniki wzorowane na przyjętych w polityce ekologicznej limitach krajowych związanych z racjonalnym wykorzystaniem zasobów naturalnych i poprawą stanu

środowiska, skorygowanych odpowiednio w zależności od specyficznych warunków i możliwości gminy, tj.:

- ograniczenie materiałochłonności produkcji o 50% w stosunku do 1990 r. w taki sposób, aby uzyskać co najmniej średnie wielkości dla państw OECD (w przeliczeniu na jednostkę produkcji, wartość produkcji lub PKB),
- ograniczenie zużycia energii o 50% w stosunku do 1990 r. i 25% w stosunku do 2000 r. (również w przeliczeniu na jednostkę produkcji, wartość produkcji lub PKB),
- dwukrotne zwiększenie udziału odzyskiwanych i ponownie wykorzystywanych w procesach produkcyjnych odpadów przemysłowych w porównaniu ze stanem z 1990 r.,
- odzyskanie i powtórne wykorzystanie co najmniej 50% papieru i szkła z odpadów komunalnych,
- pełna (100%) likwidacja zrzutów ścieków nieoczyszczonych z terenu gminy i zakładów,
- zmniejszenie ładunku zanieczyszczeń odprowadzanych do wód powierzchniowych, w stosunku do stanu z 1990 r., z przemysłu o 50%, z gospodarki komunalnej (na terenie miast i osiedli wiejskich) o 30% i ze spływu powierzchniowego – również o 30%,
- ograniczenie emisji pyłów o 75%, dwutlenku siarki o 56%, tlenków azotu o 31%, niemetanowych lotnych związków organicznych o 4% i amoniaku o 8% w stosunku do stanu w 1990 r.

Poza głównymi miernikami przy ocenie skuteczności realizacji polityki ekologicznej państwa będą stosowane wskaźniki społeczno-ekonomiczne, wskaźniki presji na środowisko i stanu środowiska oraz wskaźniki reakcji państwa i społeczeństwa, a mianowicie:

a) wskaźniki społeczno-ekonomiczne:

- poprawa stanu zdrowia obywateli, mierzona przy pomocy takich mierników jak długość życia, spadek umieralności niemowląt, spadek zachorowalności,
- zmniejszenie zużycia energii, surowców i materiałów na jednostkę produkcji,

b) wskaźniki stanu środowiska i zmiany presji na środowisko:

- zmniejszenie ładunku zanieczyszczeń odprowadzanych do wód śródlądowych,
- poprawę jakości wód płynących, stojących i wód podziemnych, a szczególnie głównych zbiorników wód podziemnych, poprawę jakości wody do picia oraz spełnienie przez wszystkie te rodzaje wód wymagań jakościowych obowiązujących w Unii Europejskiej,
- poprawę jakości powietrza poprzez zmniejszenie emisji zanieczyszczeń powietrza (zwłaszcza zanieczyszczeń szczególnie szkodliwych dla zdrowia i zanieczyszczeń wywierających najbardziej niekorzystny wpływ na ekosystemy, a więc przede wszystkim metali ciężkich, trwałych zanieczyszczeń organicznych, substancji zakwaszających, pyłów i lotnych związków organicznych),

- zmniejszenie uciążliwości hałasu, przede wszystkim poziomu hałasu na granicy własności wokół obiektów przemysłowych oraz hałasu wzdłuż tras komunikacyjnych,
- zmniejszenie ilości wytwarzanych i składowanych odpadów, rozszerzenie zakresu ich gospodarczego wykorzystania oraz ograniczenie zagrożeń dla środowiska ze strony odpadów niebezpiecznych,
- ograniczenie degradacji gleb, zmniejszenie powierzchni obszarów zdegradowanych na terenach poprzemysłowych, zwiększenie skali przywracania obszarów bezpośrednio lub pośrednio zdegradowanych przez działalność gospodarczą do stanu równowagi ekologicznej, ograniczenie pogarszania się jakości środowiska w jednostkach osadniczych i powstrzymanie procesów degradacji zabytków kultury,
- rozszerzenie renaturalizacji obszarów leśnych oraz wzrost zapasu i przyrost masy drzewnej, a także wzrost poziomu różnorodności biologicznej ekosystemów leśnych i poprawa stanu zdrowotności lasów będących pod wpływem zanieczyszczeń powietrza, wody lub gleby,
- zahamowanie zaniku gatunków roślin i zwierząt oraz zaniku ich naturalnych siedlisk, a także pomyślnie reintrodukcję gatunków,
- zmniejszenie negatywnej ingerencji w krajobrazie oraz kształtowanie estetycznego krajobrazu zharmonizowanego z otaczającą przyrodą,

c) wskaźniki aktywności państwa i społeczeństwa:

- spójność i efekty działań w zakresie monitoringu i kontroli,
- zakres i efekty działań edukacyjnych oraz stopień udziału społeczeństwa w procesach decyzyjnych,
- opracowanie i realizowanie przez grupy i organizacje pozarządowe projektów na rzecz ochrony środowiska.

Celem zwartego i przejrzystego ujęcia obserwowanych wskaźników zaleca się zastosowanie wskazanego w programie wojewódzkim zestawienia wskaźników realizacji Programu.

Zgodnie z przepisami ustawy Prawo ochrony środowiska, Wójt Gminy Gaszowice sporządza co dwa lata raporty z wykonania programu, które przedstawia Radzie Gminy. Za sporządzenie raportu szczegółowego powinien być odpowiedzialny Kierownik Programu, a raport powinien dotyczyć szczególnie działań, które są związane z likwidacją przekroczenia przepisów prawa, wynikami monitorowania jakości środowiska, koniecznością wprowadzenia korekt do Programu itp. Raporty szczegółowe winny być przedstawiane na posiedzeniach Rady Gminy. Wskazane jest by korekty Programu były wprowadzane w drodze uchwały Rady.