

Załącznik do Uchwały nr XLI /202 /09  
Rady Gminy Gaszowice  
z dnia 29 października 2009 r.

# PLAN GOSPODARKI ODPADAMI dla Gminy Gaszowice

**Kierownik Projektu:**  
mgr inż. Ksenia Czachor

**Konsultant Wiodący:**  
mgr Katarzyna Kędzierska

**Zespół Projektowy:**  
mgr inż. Hubert Plita  
mgr inż. Krzysztof Okraśniński



Inteligentne rozwiązania aby chronić środowisko  
OPOLE, lipiec 2009 r.

## **SPIS TREŚCI**

<b>1. WSTĘP .....</b>	<b>3</b>
1.1. CEL OPRACOWANIA PLANU GOSPODARKI ODPADAMI	3
1.2. METODYKA OPRACOWANIA	5
<b>2. UWARUNKOWANIA WYNIKAJĄCE Z DOKUMENTÓW STRATEGICZNYCH WYŻSZEGO SZCZEBLA .....</b>	<b>6</b>
<b>3. INFORMACJE O GMINIE .....</b>	<b>9</b>
<b>4. ANALIZA STANU GOSPODARKI ODPADAMI KOMUNALNYMI.....</b>	<b>16</b>
4.1. ŹRÓDŁA	16
4.2. ILOŚCI ZEBRANE, ILOŚCI PODDANE ODZYSKOWI I UNIESZKODLIWIENIU	20
4.3. GOSPODARKA ODPADAMI KOMUNALNYMI W GMINIE GASZOWICE.	22
4.4. INSTALACJE GOSPODARKI ODPADAMI	25
4.5. „DZIKIE WYSYPISKA” ODPADÓW	25
4.6. DOTYCHCZASOWA REALIZACJA PLANU GOSPODARKI ODPADAMI W GMINIE GASZOWICE	25
4.7. ZIDENTYFIKOWANE PROBLEMY	26
4.8. ODPADY NIEBEZPIECZNE WYSTĘPUJĄCE W STRUMIENIU ODPADÓW KOMUNALNYCH	26
4.9. GOSPODARKA ODPADAMI INNYMI NIŻ KOMUNALNE NA TERENIE GMINY	27
<b>5. PROGNOZA ZMIAN W ZAKRESIE GOSPODARKI ODPADAMI KOMUNALNYMI.....</b>	<b>30</b>
5.1. PROGNOZA ILOŚCIOWO-JAKOŚCIOWA	30
5.2. ODPADY KOMUNALNE ULEGAJĄCE BIODEGRADACJI	32
5.3. PROGNOZA ZMIAN SYSTEMOWYCH W ZAKRESIE GOSPODAROWANIA ODPADAMI	33
<b>6. CELE I PROPONOWANY SYSTEM GOSPODARKI ODPADAMI KOMUNALNYMI.....</b>	<b>36</b>
6.1. CELE GŁÓWNE, KRÓTKOTERMINOWE I DŁUGOTERMINOWE	36
6.2. PROPONOWANE SYSTEMY	39
6.3. PROPOZYCJA WYBORU	42
<b>7. MONITOROWANIE REALIZACJI PLANU.....</b>	<b>43</b>
7.1 INSTRUMENTY ZARZĄDZANIA GOSPODARKĄ ODPADAMI	43
7.2 MONITOROWANIE REALIZACJI PLANU GOSPODARKI ODPADAMI	44
<b>8. HARMONOGRAM RZECZOWO-FINANSOWY.....</b>	<b>46</b>
<b>9. ŹRÓDŁA FINANSOWANIA .....</b>	<b>48</b>
<b>10. ANALIZA ODDZIAŁYWANIA NA ŚRODOWISKO .....</b>	<b>56</b>
<b>11. STRESZCZENIE W JĘZYKU NIESPECJALISTYCZNYM .....</b>	<b>58</b>

# 1. Wstęp

## 1.1. Cel opracowania planu gospodarki odpadami

Plany Gospodarki Odpadami (dalej: PGO) sporządza się na szczeblu krajowym, wojewódzkim, powiatowym oraz gminnym. Przyjęte dokumenty aktualizuje się nie rzadziej niż co 4 lata, co stanowi spełnienie obowiązku wynikającego z przepisów ustawy z dnia 27 kwietnia 2001 r. o odpadach (tekst jednolity: Dz. U. z 2007 r. nr 39, poz. 251, z późn. zm.).

Plan gospodarki odpadami dla Gminy Gaszowice został przyjęty uchwałą nr XXXI/212/2004 Rady Gminy z dnia 20 grudnia 2004 r. Niniejsze opracowanie jest aktualizacją tego dokumentu. Celem aktualizacji jest dostosowanie zapisów pierwotnego dokumentu do obecnych uwarunkowań oraz do faktycznego stanu zarządzania środowiskiem i jego ochroną. Dokumentu tego nie należy traktować wyłącznie jako realizacji prawnego obowiązku, bowiem jego wykonanie jest autentyczną koniecznością określenia obecnego stanu poruszanej w dokumencie problematyki oraz określenia adekwatnych do rzeczywistości działań naprawczych bądź doskonalących.

Plan, jak dotąd, opierał się na założeniach które były określone w nieco innych uwarunkowaniach niż dzisiejsze. Przedstawiał on również inne narzędzia służące do osiągnięcia celów wynikających z Krajowego Planu Gospodarki Odpadami – a te również wtedy były nieco inne niż dziś.

Należy zauważyć, iż w porównaniu od czasu sporządzania poprzedniego PGO zmieniły się uwarunkowania prawne zarówno co do zawartości planów gospodarki odpadami, jak i celów koniecznych do osiągnięcia. Szczególnie należy wypunktować następujące zmiany:

- 1) wprowadzono przepisy, których intencją było ułatwienie samorządom gminnym wypełnienia ich zadań własnych w zakresie gospodarki odpadami – zmiana miała istotny wpływ na system gospodarowania odpadami komunalnymi;
- 2) zmieniły się docelowe poziomy odzysku i recyklingu odpadów opakowaniowych,
- 3) określono prawne wymogi dotyczące odpowiednich poziomów odzysku i recyklingu wraków samochodowych oraz zużytego sprzętu elektrycznego i elektronicznego,
- 4) uchwalono przepisy określające kryteria jakościowe dla składowanych odpadów,
- 5) zmieniły się przepisy dotyczące lokalizacji inwestycji,
- 6) zapowiedziano wprowadzenie przepisów dotyczących wprowadzenia w przyszłości zakazu składowania odpadów o określonej wartości kalorycznej,
- 7) wdrożono przepisy dot. ograniczenia emisji CO<sub>2</sub> oraz stopnia wykorzystywania energii ze źródeł odnawialnych.

Gmina posiada uchwalone w Studium Uwarunkowań i Kierunków Zagospodarowania Przestrzennego, określające strategię rozwoju gminy w zakresie polityki przestrzennej. Wytyczne kierunki rozwoju Gminy znalazły swe odzwierciedlenie w miejscowych planach zagospodarowania przestrzennego, którymi objęty jest obszar całej gminy. Gmina Gaszowice posiada opracowanie pt. „Strategia Rozwoju Gminy Gaszowice” z 1997r., również jest w posiadaniu „Strategii integracji i rozwiązywania problemów społecznych gminy Gaszowice na lata 2008- 2013” (przyjętą uchwałą XXXI/155/08 z dnia 22.12.2008 r.), określającą diagnozę stanu istniejącego oraz propozycje działań służących poprawie stanu istniejącego, koncepcję rozwoju integracji społecznej w gminie i plan jej rozwoju w kontekście problemów społecznych.

Zgodnie z ustawą z dnia 27 kwietnia 2001 r. - Prawo ochrony środowiska, polityka ekologiczna państwa ma na celu stworzenie warunków niezbędnych do realizacji ochrony środowiska. Organ wykonawczy województwa, powiatu i gminy, w celu realizacji polityki ekologicznej państwa, sporządza natomiast odpowiednio wojewódzkie, powiatowe i gminne programy ochrony środowiska.

Zgodnie z ustawą z dnia 27 kwietnia 2001 r. o odpadach, dla osiągnięcia celów założonych w polityce ekologicznej państwa opracowywane są również plany gospodarki odpadami – plan krajowy oraz odpowiednio plany wojewódzkie, powiatowe i gminne. Dla każdego z tych planów zostały ustanowione wymagania dotyczące ich zawartości. W przypadku gminnych PGO przepisy wskazują, iż tego typu plany powinny dotyczyć wyłącznie odpadów komunalnych.

Gminny plan gospodarki odpadami jest realizacją ustawowego obowiązku organu wykonawczego Gminy Gaszowice, a w powiązaniu ze Strategią Rozwoju Gminy daje trwałą podstawę gminnej strategii zrównoważonego rozwoju.

### ***Ocena realizacji obowiązującego Planu Gospodarki Odpadami***

W obowiązującym PGO (przyjętym Uchwałą Rady Gminy nr XXXI/212/2004 Rady Gminy z dnia 20 grudnia 2004 roku) jako cele strategii gospodarki odpadami na terenie gminy Gaszowice wskazano:

1. objęcie wszystkich mieszkańców zorganizowaną zbiórką odpadów oraz podniesienie skuteczności selektywnej zbiórki, ze szczególnym uwzględnieniem rozwoju selektywnej zbiórki odpadów komunalnych ulegających biodegradacji,
2. intensyfikację szkoleń i podnoszenia świadomości społecznej,
3. wdrażanie nowoczesnych technologii odzysku i unieszkodliwiania odpadów.

Pierwsze sprawozdanie z realizacji gminnego planu gospodarki odpadami zostało przedłożone radzie gminy i zarządowi powiatu w ustawowym terminie tj. do dnia 31 marca 2007 r. Ze Sprawozdania z realizacji PGO dla gminy Gaszowice (za okres: od uchwalenia PGO do dnia 31.12.2006 r.) wynikają następujące wnioski:

1. Działania gminy w ramach realizacji programu gospodarki odpadami skoncentrowane były głównie na dostosowaniu istniejącego prawa lokalnego do zmiany przepisów w zakresie gospodarki odpadami.
2. Z uwagi na niewystarczające informacje dotyczące podmiotów gospodarczych z terenu Gminy Gaszowice sprawozdanie niniejsze nie objęło sektora gospodarczego zlokalizowanego na terenie gminy. Posiadane szacunkowe dane zamieszczone w wojewódzkiej bazie danych nie były wystarczające do przeprowadzenia pełnej analizy w zakresie składowania oraz unieszkodliwiania odpadów przemysłowych jak również odpadów opakowaniowych.
3. Analiza wykonania planu gospodarki odpadami dla Gminy Gaszowice na lata 2005-2006 w okresie pierwszych lat obowiązywania harmonogramu wykazała, że istnieją strefy gospodarki odpadami, które wymagają dodatkowych nakładów inwestycyjnych. Do tego typu zadań należy zaliczyć dalszy rozwój selektywnej zbiórki odpadów komunalnych, wielkogabarytowych oraz budowlanych, w celu osiągnięcia zamierzonego poziomu odzysku.
4. Należy się również zastanowić nad utworzeniem Punktu Dobrowolnego Gromadzenia Odpadów (PDGO), który w obecnej nomenklaturze nazywany jest Gminnym Punktem Zbioru Odpadów Niebezpiecznych (GPZON).

## **1.2. Metodyka opracowania**

Metodyka prowadzonych prac nad niniejszym dokumentem polegała w pierwszej kolejności na analizie zapisów dotychczasowego PGO, dokumentów sprawozdawczych z jego realizacji oraz analizie danych o gospodarce odpadami. Jest to istotne ze względu na fakt, iż niniejszy dokument jest przede wszystkim aktualizacją poprzedniego, a co za tym idzie – jego podstawowym zadaniem jest odniesienie zapisów dokumentu pierwotnego (oraz dostosowanie ich) do bieżącej sytuacji i uwarunkowań.

Kolejnym krokiem był szereg przeprowadzonych rozmów, obserwacji i analiz materiałów związanych z ochroną środowiska w gminie Gaszowice. Jednocześnie prowadzono rozmowy z organami gminy oraz z podmiotami kluczowymi dla różnych aspektów ochrony środowiska w gminie. Takie przygotowanie pozwoliło na opracowanie wstępnego projektu dokumentu, który został skierowany do procedury opiniowania prowadzonego przez Zarząd Województwa Śląskiego oraz przez Radę Gospodarki Wodnej Regionu Wodnego Górnej Odry przy Regionalnym Zarządzie Gospodarki Wodnej w Gliwicach.

Zakres opracowania spełnia wymagania rozporządzenia Ministra Środowiska z dnia 9 kwietnia 2003 r. w sprawie sporządzania planów gospodarki odpadami (Dz. U. Nr 66, poz. 620, z późn. zm.).

Niniejszy Plan Gospodarki Odpadami uwzględnia cele i kierunki działań opisane:

1) na szczeblu państwowym:

- w Polityce Ekologicznej Państwa w latach 2009-2012 z perspektywą do 2016,
- w Krajowym Planie Gospodarki Odpadami 2010,
- w Krajowym Programie Oczyszczania Ścieków Komunalnych,
- w Strategii Rozwoju Energetyki Odnawialnej,
- w Narodowej Strategii Edukacji Ekologicznej,
- w Krajowym Programie Zwiększania Lesistości.

2) na poziomie wojewódzkim:

- w Aktualizacji Planu Gospodarki Odpadami dla Województwa Śląskiego (2009),
- w Regionalnym Programie Operacyjnym Województwa Śląskiego na lata 2007 – 2013
- w Planie zagospodarowania przestrzennego Województwa Śląskiego (przyjętego uchwałą Nr II/21/2/2004 Sejmiku Województwa Śląskiego z dnia 21 czerwca 2004 r.).

3) na poziomie powiatowym:

- w Aktualizacji Programu Ochrony Środowiska wraz z Planem Gospodarki Odpadami dla Powiatu Rybnickiego na lat 2008 - 2012,
- w Planie Rozwoju Lokalnego 2004 – 2006.

4) oraz na szczeblu lokalnym:

- w Studium Uwarunkowań i Kierunków Zagospodarowania Przestrzennego Gminy Gaszowice,
- w miejscowych planach zagospodarowania przestrzennego,
- w uchwale w sprawie „Regulaminu utrzymania czystości i porządku w Gminie”

Niniejsza aktualizacja planu gospodarki odpadami odzwierciedla stan prawny w zakresie ochrony środowiska i gospodarki odpadami na dzień 01.07.2009 r.

## 2. Uwarunkowania wynikające z dokumentów strategicznych wyższego szczebla

### **Polityka Ekologiczna Państwa na lata 2009 – 2012 z perspektywą do roku 2016 (przyjęta uchwałą Sejmu Rzeczypospolitej Polskiej z dnia 22 maja 2009 r.)**

„Polityka Ekologiczna Państwa na lata 2009-2012 z perspektywą do roku 2016” bierze pod uwagę zobowiązania wynikające z przystąpienia Polski do Unii Europejskiej. Przy jej opracowywaniu uwzględniono nie tylko strategiczne i programowe dokumenty rządu Rzeczypospolitej Polskiej, ale także Wspólnoty Europejskiej. Polska polityka ekologiczna opiera się na konstytucyjnej zasadzie zrównoważonego rozwoju. Pod kątem gospodarki odpadami, PEP ustanowiła następujące cele średniookresowe do 2016 r.:

- utrzymanie tendencji oddzielenia ilości wytwarzanych odpadów od wzrostu gospodarczego kraju (mniej odpadów na jednostkę produktów, mniej opakowań, dłuższe okresy życia produktów itp.),
- znaczne zwiększenie odzysku energii z odpadów komunalnych w sposób bezpieczny dla środowiska,
- zamknięcie wszystkich składowisk, które nie spełniają standardów UE i ich rekultywacja,
- sporządzenie spisu zamkniętych oraz opuszczonych składowisk odpadów wydobywczych, wraz z identyfikacją obiektów wpływających znacząco na środowisko,
- eliminacja kierowania na składowiska zużytego sprzętu elektrycznego i elektronicznego oraz zużytych baterii i akumulatorów,
- pełne zorganizowanie krajowego systemu zbierania wraków samochodów i demontaż pojazdów wycofanych z eksploatacji,
- takie zorganizowanie systemu preselekcji sortowania i odzysku odpadów komunalnych, aby na składowiska nie trafiało ich więcej niż 50% w stosunku do odpadów wytworzonych w gospodarstwach domowych.

PEP wskazuje, że aby osiągnąć cele średniookresowe konieczne jest w latach 2009 – 2012:

- zorganizowanie banku danych o odpadach (do końca 2009 r.),
- reforma obecnego systemu zbierania i odzysku odpadów komunalnych w gminach, dająca władzom samorządowym znacznie większe uprawnienia w zarządzaniu i kontrolowaniu systemu (do końca 2009 r.),
- zwiększenie stawek opłat za składowanie odpadów zmieszanych biodegradowalnych oraz odpadów, które można poddać procesom odzysku,
- finansowe wspieranie przez fundusze ekologiczne inwestycji dotyczących odzysku i recyklingu odpadów, a także wspieranie wdrożeń nowych technologii w tym zakresie,
- dostosowanie składowisk odpadów do standardów UE (do końca 2009 r.),
- wprowadzenie rozwiązań poprawiających skuteczność systemu recyklingu wyeksploatowanych pojazdów,
- finansowe wspieranie przez fundusze ekologiczne modernizacji technologii prowadzących do zmniejszania ilości odpadów na jednostkę produkcji (technologie małoodpadowe),
- realizacja projektów dotyczących redukcji ilości składowanych odpadów komunalnych i zwiększenia udziału odpadów komunalnych poddawanych odzyskowi i unieszkodliwieniu wspieranym dotacjami Programu Operacyjnego „Infrastruktura i Środowisko”,
- intensyfikacja edukacji ekologicznej promującej minimalizację powstawania odpadów (np. opakowań, toreb foliowych) i ich preselekcję w gospodarstwach domowych,
- wzmocnienie przez Inspekcję Ochrony Środowiska kontroli podmiotów odbierających odpady od wytwórców oraz podmiotów posiadających instalacje do odzyskiwania i unieszkodliwiania odpadów,

- dokończenie akcji likwidacji mogilników, zawierających przeterminowane środki ochrony roślin i inne odpady niebezpieczne oraz akcji eliminacji PCB z transformatorów i kondensatorów (do końca 2010 r.).

### **Aktualizacja Wojewódzkiego Planu Gospodarki Odpadami**

(przyjęty uchwałą Sejmiku Województwa Śląskiego Nr III/37/3/2009 z dnia 29 kwietnia 2009 r.)

Celem dokumentu jest określenie systemu dobrej gospodarki odpadami na Śląsku uwzględniającej wymagania środowiskowe, ekonomiczne i społeczne. Zaktualizowany Plan przedstawia propozycję nowoczesnego i skutecznego systemu gospodarowania odpadami, zgodnego z Krajowym Planem Gospodarki Odpadami 2010, Polityką Ekologiczną Państwa, przepisami oraz dobrymi praktykami w dziedzinie zarządzania systemami gospodarki odpadami. W dokumencie dokonano analizy stanu aktualnego w odniesieniu do skali regionu. Zidentyfikowano występujące problemy i wskazano słabe strony istniejącego stanu. W odniesieniu do tego, sformułowano cele i kierunki działań oraz zadania z zakresu gospodarki odpadami mające na celu wyeliminowanie zidentyfikowanych nieprawidłowości.

W oparciu o dokonane założenia i przyjęte cele, a także po uwzględnieniu szeregu uwag przekazanych przez ekspertów i praktyków (pracownicy administracji, zarządzający instalacjami, podmioty prowadzące działalność w zakresie gospodarki odpadami), zaproponowano system gospodarki odpadami. Polega on na podziale województwa na Regiony Gospodarki Odpadami Komunalnymi, w ramach których będą realizowane przedsięwzięcia związane z zagospodarowaniem wytwarzanych odpadów. Zagadnienie to szerzej przedstawiono w planie gospodarki odpadami, będącego integralną częścią niniejszego dokumentu.

### **Program usuwania azbestu i wyrobów zawierających azbest**

W dniu 14 maja 2002 roku Rada Ministrów przyjęła „Program usuwania azbestu i wyrobów zawierających azbest stosowanych na terytorium Polski”. Był on wynikiem rezolucji Sejmu RP z dnia 19 czerwca 1997 r. w sprawie programu wycofywania azbestu z gospodarki (M.P. Nr 38, poz. 373), w której Rada Ministrów została zobowiązana do opracowania programu zmierzającego do wycofywania azbestu i wyrobów zawierających azbest stosowanych na terytorium Polski. Powstał on także w wyniku realizacji ustawy z dnia 19 czerwca 1997 r. o zakazie stosowania wyrobów zawierających azbest (Dz.U. z 2004 r., nr 3, poz.20, z późn.zm.) oraz przepisów wykonawczych do niej.

Realizacja Programu została przewidziana na lata 2003 – 2032, głównie z uwagi na wieloletnią trwałość płyt azbestowo-cementowych i innych wyrobów stosowanych w budownictwie, dużą ilość tych wyrobów oraz wysokie koszty usuwania.

Cele „Programu ...” sformułowano następująco:

- sukcesywne eliminowanie stosowanych od wielu lat wyrobów zawierających azbest i oczyszczenie z nich terytorium Polski,
- eliminowanie negatywnych skutków zdrowotnych spowodowanych kontaktem z azbestem,
- sukcesywna likwidacja negatywnego oddziaływania azbestu na środowisko i doprowadzenie do spełnienia wymogów ochrony środowiska.

W „Programie...” przyjęto założenie, że w ciągu trzydziestoletniego okresu jego realizacji, tj. od 2003 r. do 2032 r. nastąpi:

- wdrożenie stosowanych w Unii Europejskiej przepisów prawnych oraz norm postępowania z wyrobami zawierającymi azbest,
- oczyszczenie terytorium Polski z azbestu oraz usunięcie stosowanych od wielu lat wyrobów zawierających azbest,
- unieszkodliwianie odpadów azbestowych znajdujących się na drogach i placach,
- złożenie odpadów azbestowych na 84 składowiskach o powierzchni od 1 do 5 ha, zlokalizowanych na terenie całego kraju,

- wyeliminowanie negatywnych skutków zdrowotnych u mieszkańców Polski spowodowanych azbestem,
- likwidacja oddziaływania azbestu na środowisko.

W tym celu zaplanowano realizację takich zadań, jak:

- prowadzenie działalności informacyjno-popularyzacyjnej na temat azbestu,
- prowadzenie działalności szkoleniowej dla pracowników administracji państwowej,
- utworzenie Ośrodka Referencyjnego Badań i Oceny Ryzyka Zawodowego Związanych z Azbestem,
- utworzenie bazy danych o lokalizacji, ilości i stanie istniejących wyrobów zawierających azbest, oraz utworzenie bazy danych niezbędnych do skutecznego monitorowania realizacji zadań przewidzianych „Programem...”,
- opracowanie wojewódzkich, powiatowych i gminnych planów ochrony przed szkodliwością azbestu oraz programów usuwania wyrobów zawierających azbest,
- wspieranie inicjatyw samorządu terytorialnego dotyczących oczyszczania miejsc publicznych z azbestu,
- budowę składowisk odpadów zawierających azbest,
- monitorowanie realizacji „Programu...”,
- usunięcie wyrobów zawierających azbest.

Jako docelowy przyjęto 30-letni okres realizacji tego programu (rok 2032 jako termin osiągnięcia celów).

Według doniesień Ministerstwa Gospodarki, prowadzone są obecnie prace nad uchwaleniem „Programu Oczyszczania Kraju z Azbestu na lata 2009 – 2032”. Znaczącą zmianą w stosunku do dotychczasowego „Programu...” stanowić będzie zmiana sposobu postępowania z azbestem: nie będzie konieczności usuwania rur azbestowo cementowych (natomiast trzeba je będzie zaznaczyć w miejscowych planach zagospodarowania przestrzennego), natomiast usunięty azbest będzie można unieszkodliwiać w sposób inny niż składowanie (obecnie jest to jedyna dopuszczalna metoda zagospodarowania odpadów azbestowych).



### 3. Informacje o gminie

#### Położenie administracyjne Gminy

Gmina Gaszowice położona jest w południowo-zachodniej części województwa śląskiego w powiecie rybnickim (8 kilometrów na zachód od Rybnika). Graniczy z gminami: Lyski, Jejkowice, Rydułtowy (powiat wodzisławski) i Miastem Rybnik. Obejmuje swym zasięgiem pięć sołectw: Gaszowice, Szczerbice, Piece, Czernica i Łuków Śląski. Posiada dogodne połączenia z Rybnikiem, Rydułtówami i Raciborzem. Na terenie gminy znajdują się rozległe tereny leśne będące częścią kompleksu sąsiadującego z Zalewem Rybnickim, który jest atrakcyjnym miejscem wypoczynku i rekreacji. Sołectwa: Gaszowice, Szczerbice i Piece tworzą zespół wschodni ściśle związany z Rybnickim. W sołectwach tych przeważają gleby piaszczyste, a dolinami wzdłuż cieków, ciągną się czarne ziemie i torfy. Czernica i Łuków tworzą "zespół zachodni", przylegający do Rydułtów, o charakterze rolniczo - ogrodniczo – sadowniczym. Gminę od północy i zachodu otaczają lasy należące do Nadleśnictwa Rybnik. Ponadto Gmina Gaszowice leży w kotlinie raciborsko oświęcimskiej, 8 kilometrów na zachód od Rybnika w otulinie Parku Krajobrazowego "Rudy Wielkie".

#### Położenie geograficzne Gminy

Gmina Gaszowice obejmuje swym zasięgiem obszar o powierzchni 19,54 km<sup>2</sup>, co stanowi 9% całkowitej powierzchni powiatu rybnickiego.

Gmina leży w obrębie Kotliny Raciborskiej, która jest najdalej na południe wysuniętą częścią Niziny Śląskiej wzdłuż biegu Odry, sąsiadując od wschodu z Płaskowyżem Rybnickim, Wyżyną Katowicką i Garbem Tarnogórskim, od zachodu zaś z Płaskowyżem Głubczyckim, zaliczonym do wyżyny Śląskiej. Na południu dolina Odry łączy Kotlinę Raciborską z Kotliną Ostrawską. Wypełnione piaskami i żwirami dno kotliny leży poniżej 200 m i ma około 1200 km<sup>2</sup> powierzchni. Na prawym brzegu Odry leżą rozległe Lasy Raciborskie.

Dolina Odry ma charakter pradoliny szerokości od 8 do 12 km z łąkowym tarasem zalewowym i wyższymi tarasami piaszczystymi. Teren Gminy ukształtowany jest na poziomie od 220 m n.p.m. w północnej części Gminy, tj. w okolicach Jeruzalem i Pogwizdowa do 280 m n.p.m. w południowo – wschodniej części Gminy, tj. w okolicy Czernicy.

#### Zagospodarowanie terenu

Według danych Wydziału Geodezji Powiatu Rybnickiego (Powiatowy Ośrodek Dokumentacji Geodezyjnej i Kartograficznej) struktura użytkowania gruntów w gminie Gaszowice przedstawia się następująco (wg stanu na dzień 01.01.2003 r.):

- użytki rolne: 1 664 ha (85,5% ogólnej powierzchni gminy),
- lasy i grunty leśne: 60 ha (3,1% powierzchni gminy),
- powierzchnia gruntów zurbanizowanych i zabudowanych: 203 ha (10,4 % pow. gminy),
- pozostałe grunty i nieużytki: 27 ha (1,4% powierzchni gminy).

#### Budowa geologiczna i hydrogeologiczna

Pod względem geologicznym Gmina Gaszowice leży w południowo – zachodniej części niecki głównej Górnośląskiego Zagłębia Węglowego. W budowie geologicznej biorą udział utwory trzeciorzędu (miocen) i czwartorzędu (plejstocen, holocen), które zalegają zwartą powłoką na osadach karbonu. Karbon reprezentowany jest przez osady karbonu górnego

- namuru. Utwory wykształcone są jako łupki i piaskowce z pokładami węgla z grup 600 i 700. Pokłady węgla zalegają na głębokości 350 do 500m.

Osady trzeciorzędowe reprezentowane są przez ility mioceńskie, wśród których występują piaszczyste przewarstwienia. Spąg osadów miocenu zalega na głębokości od około 50 m w rejonie Czernicy. Bezpośrednio na powierzchni osady trzeciorzędowe występują na obszarze pomiędzy Czernicą i Babią Górą oraz w centralnej części Gminy, gdzie lokalnie przykryte są jedynie współczesnymi osadami rzecznyymi. Na pozostałym obszarze osady trzeciorzędu przykryte są osadami czwartorzędowymi.

Czwartorzędowe utwory reprezentowane są przez osady plejstocenu i holocenu. Osady plejstocenu wykształcone są w postaci piasków i żwirów wodnolodowcowych przykrytych lokalnie gliną zwałową. Utwory te związane są ze zlodowaceniem środkowo – polskim. Miąższość ich osiąga 20 – 30 m. Do osadów holocenu zalicza się osady rzeczne współczesnych dolin rzecznych.

Teren gminy Gaszowice - wchodzącej w skład powiatu Rybnickiego – zalicza się do przedkarpackiego regionu hydrogeologicznego, podregionu rybnickiego. Poziomy wodonośne występują głównie w czwartorzędowych piaskach, piaskach pylastych miocenu oraz piaskowcach i mułowcach karbonu górnego. Gmina leży w zasięgu Głównego Zbiornika Wód Podziemnych (GZWP). Jest to 345 QDP Rybnik (GZWP w utworach czwartorzędu, obszar 72 km<sup>2</sup>, typ zbiornika – porowy, o średniej głębokości ujęć 20 – 60 m, szacunkowe zasoby dyspozycyjne zbiornika to 8 tys. m<sup>3</sup>/dobę [źródło: Program Ochrony Środowiska dla Powiatu Rybnickiego].

### **Sieć hydrograficzna**

Pod względem hydrograficznym omawiany obszar należy do zlewni rzeki Odry. Podstawą drenażu są dwa ciek powierzchniowe (zlewnie III – go rzędu):

- potok Czernicki,
- potok Gzel.

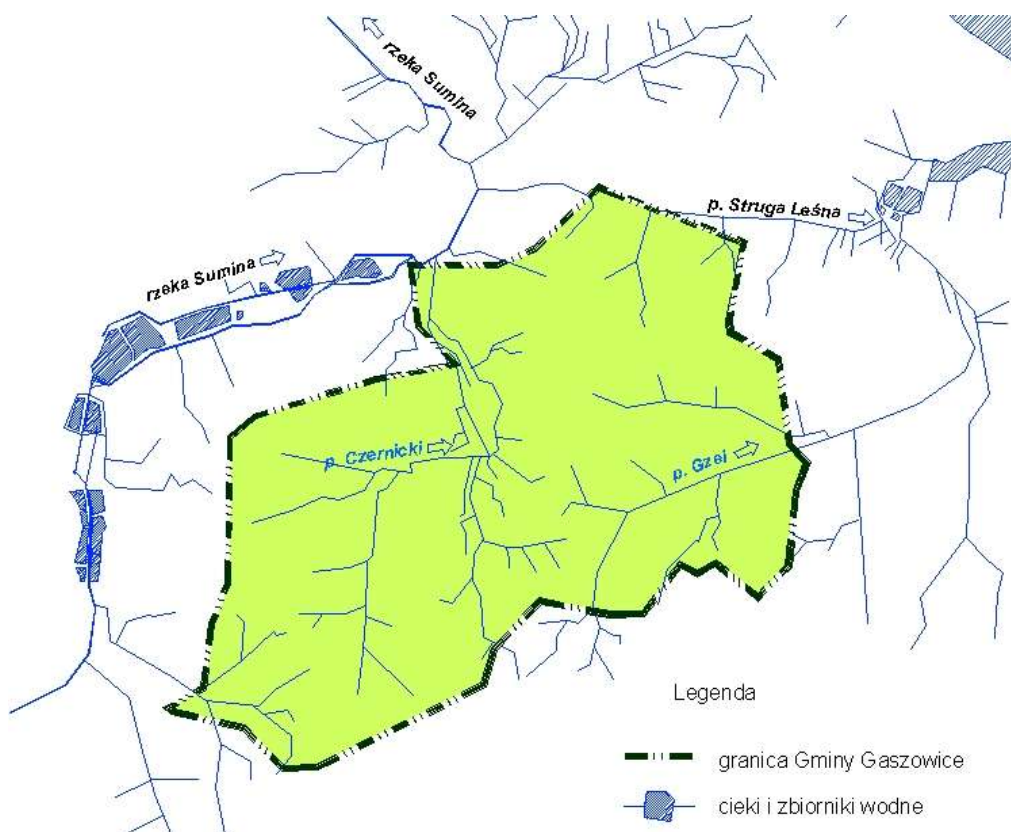
Potok Czernicki odprowadza wody powierzchniowe z zachodniej i środkowej części Gminy, tj. okolic Czernicy, Łukowa, Pieców i Gaszowic w kierunku północnym do rzeki Suminy. Potok w górnym swym biegu zasilany jest przez szereg małych cieków o charakterze naturalnym. Cieki te często mają charakter okresowych.

Powierzchniowe zbiorniki wodne znajdują się w górnym biegu potoku Czernicy, są to dwa zbiorniki o charakterze naturalnym. Aktualnie są one nie zagospodarowane. Poniżej w okolicy Łukowa, na potoku, wybudowany został sztuczny zbiornik wód powierzchniowych, wykorzystywany jako zbiornik hodowlany.

Potok Gzel odprowadza wody powierzchniowe ze wschodniej części Gminy, tj. z okolic Szczerbic, w kierunku wschodnim - bezpośrednio do Zalewu Rybnickiego na rzece Rudzie. Potok Gzel zasilany jest trzema większymi dopływami, które mają także charakter cieków naturalnych. Na wysokości Gminy Gaszowice w obrębie doliny potoku i jego biegu nie ma powierzchniowych zbiorników wodnych.

Rysunek 2.1.1 przedstawia schemat występowania wód powierzchniowych na terenie gminy.

Rysunek 2.1.1 Wody powierzchniowe na terenie Gminy Gaszowice



Źródło: Program Ochrony Środowiska 2004

### Spółeczność lokalna

Gminę zamieszkuje 8 895 osób (według informacji z Gminy na dzień 31.01.2009). Liczba osób zamieszkujących stanowi 12,1% liczby ludności powiatu rybnickiego.

Tabela 2.1 Prognoza liczby ludności w latach 2005-2015

Rok	2005	2006	2007	2008	2009	2010	2011	2015
Liczba ludności	8 695	8 764	8 784	8 895	8 897	8 899	8 900	8 904

Źródło: GUS (stan na dzień 31.12.2007 r.)

### Charakterystyka pozarolniczego sektora gospodarczego

Według danych statystycznych GUS na terenie gminy Gaszowice zarejestrowano (wg sektorów własnościowych) ogółem **611** podmiotów gospodarki narodowej, w tym:

- w sektorze publicznym ogółem **16** podmiotów gospodarki narodowej (z czego 12 zalicza się do jednostek państwowego i samorządowego prawa budżetowego),

- w sektorze prywatnym ogółem **595** podmiotów gospodarki narodowej (należy do nich 520 osób fizycznych prowadzących działalność gospodarczą, 16 spółek handlowych, 3 spółki handlowe z udziałem kapitału zagranicznego oraz 16 stowarzyszeń i organizacji społecznych).

W obrębie Gminy Gaszowice funkcjonuje kilka średnich i małych zakładów przemysłowych, które oddziałują na środowisko a w szczególności:

- Przedsiębiorstwo Prefabrykacji Górniczej PREFROW w Czernicy,
- Zakład betoniarski BEMAT w Gaszowicach,
- Zakład Betoniarski DROG – BUD w Gaszowicach,
- LORKEN – TECH Lakier przemysłowe do tworzyw sztucznych i drewna w Gaszowicach,
- Zakład Ślusarski – Błażej Kaczmarczyk w Czernicy.

**Tabela 2.2 Podmioty gospodarcze prowadzące działalność na terenie gminy Gaszowice**

Podmioty gospodarki narodowej ogółem	Sektor publiczny		Sektor prywatny	
	16	Ogółem	595	Ogółem
611	12	Jednostki państwowe i samorządowe prawa budżetowego	520	Osoby fizyczne prowadzące działalność gospodarczą
	4	Inne	16	Spółki handlowe
			3	Spółki handlowe z udziałem kapitału zagranicznego
			16	Stowarzyszenia i organizacje społeczne

źródło: GUS (stan aktualny na dzień 31.12. 2007)

## Infrastruktura techniczna

### Gazociągi

Do obszaru Gminy Gaszowice sieć gazowa nie jest doprowadzona. Gazyfikacja może być zrealizowana przez wyprowadzenie sieci gazowej od strony Rybnika. W chwili obecnej nie przewiduje się rozbudowy sieci w kierunku gminy Gaszowice. Ewentualna rozbudowa sieci gazowej poprzedzana jest przeprowadzeniem analizy opłacalności ekonomicznej przedsięwzięcia.

Do celów bytowych wykorzystywany jest gaz płynny propan-butan zakupywany przez mieszkańców w tzw. „butlach gazowych”.

### Zaopatrzenie w ciepło

Gmina Gaszowice nie posiada również sieciowych systemów ciepłowniczych. Potrzeby ciepłe odbiorców pokrywane są przez wykorzystanie rozwiązań indywidualnych (małe kotłownie domowe).

Na terenie gminy nie ma znacząco dużych zakładów, które przez eksploatację dużych kotłów powodowałyby emisję zanieczyszczeń do powietrza. Istnieje niewielka kotłownia lokalna

w centrum Gaszowic, dostarczająca ciepło na potrzeby budynków. Do tych budynków zaliczyć należy miejscowy pawilon handlowy, szkołę, przedszkole, ośrodek kultury i sportu, ośrodek zdrowia oraz posterunek policji.

## **Transport i komunikacja**

### Drogowa sieć komunikacyjno – transportowa

Łączna długość sieci drogowo – ulicznej na terenie Gminy wynosi 65,7 km:

- drogi powiatowe – 16,7 km
- drogi gminne – 49 km

Główny ciąg ulic stanowią drogi powiatowe o łącznej długości 16 km:

- nr 5608 S (ul. Rybnicka) – Lyski – Gaszowice – Jejkowice – Rybnik,
- nr 5025 S (ul. Wolności) – Lyski – Łuków Śląski – Czernica - Rydułtowy,
- nr 5601 S (ul. Sumińska) – Sumina – Gaszowice (ul. Wiejska, Rybnicka) – Jejkowice,
- nr 5026 S – Gaszowice (ul. Rydułtowska) – Wodzisław,
- nr 5617 S (ul. Kolejowa) – Gaszowice – Łuków Śląski,
- nr 5618 S (ul. Powstańców) – Czernica – Pstrężna.

Komunikacyjnie Gmina posiada dostęp do powiązań w ramach regionu na osi wschód – zachód za pośrednictwem drogi krajowej nr 49 (relacji Racibórz – Rybnik – Żory) zlokalizowanej w pobliżu południowej granicy Gminy. Powiązanie z głównym układem komunikacyjnym Gminy zrealizowane jest za pośrednictwem dróg nr 14643 i 14647.

Drogi gminne są drogami ruchu lokalnego o wyraźnie mniejszym natężeniu ruchu pojazdów. Główne uciążliwości ruchu drogowego wynikają z zaniżonych parametrów technicznych układu drogowego w stosunku do pełnionych funkcji tj. szerokość pasa jezdni, brak chodników czy poboczy.

Komunikacja zbiorowa, obsługiwana jest przez autobusy i kolej, zaspokaja w pełni zapotrzebowanie społeczeństwa. Gmina posiada dogodne połączenia drogowe oraz kolejowe z Rybnikiem, Rydułtówami i Raciborzem. Układ ten umożliwia bardzo dobrą komunikację, co jest dużym atutem i stanowi o potencjale rozwojowym; konsekwencją tego jest jednak koncentracja uciążliwości charakterystycznych dla tras tego typu o dużych natężeniach ruchu i znacznym udziale pojazdów ciężarowych, dojeżdżających do okolicznych zakładów produkcyjnych.

Układ linii autobusowych i komunikacja samochodowa indywidualna stanowią podstawowe systemy transportowe przewozów pasażerskich w Gminie. Część dróg cechują niskie parametry techniczne i zły stan nawierzchni.

### Transport kolejowy

Przez teren gminy Gaszowice przebiegają dwie trasy kolejowe:

- dwutorowa linia kolejowa relacji: Rybnik – Jejkowice - Racibórz (bez dworca w granicach Gminy Gaszowice)
- jednotorowa linia relacji: Rybnik – Rydułtowy – Racibórz (z przystankiem osobowym w Łukowie Śląskim).

## Gospodarka wodno – ściekowa

### Zaopatrzenie w wodę

Do sieci wodociągowej podłączonych jest ok. 98% mieszkańców Gminy Gaszowice. Pozostali mieszkańcy korzystają z indywidualnych źródeł zaopatrzenia w wodę – studnie kopane.

Gmina Gaszowice nie posiada własnych ujęć wody. Tereny Gminy (za wyjątkiem sołectw Czernica i Łuków) zasilane są w wodę z ujęć:

- Dzieckowice – sieć magistralna – GPW Katowice z siecią rozdzielczą w Rybniku (SR Rybnik),
- Strumień - sieć magistralna - GPW Katowice z siecią rozdzielczą w Rybniku (SR Rybnik), poprzez zbiorniki „Beata”.

Sołectwa Czernica i Łuków zasilane są siecią magistralną GPW Katowice poprzez sieć rozdzielczą w Rydułtowach (SR Rydułtowy).

Sieć wodociągowa na terenie Gminy zarządzana jest przez Przedsiębiorstwo Wodociągów i Kanalizacji Sp. z o.o. w Rybniku.

Łączna długość sieci wodociągowej na terenie Gminy wynosi 76,2 km.

Według danych GUS (stan na dzień 31.12.2007 r.) w roku 2007 zużyto ogółem 203,2 dam<sup>3</sup>/rok wody na potrzeby gospodarki narodowej i ludności. Z tej ilości 175,2 dam<sup>3</sup>/rok przypada na gospodarstwa domowe.

### Odprowadzanie ścieków

Na dzień dzisiejszy ścieki z terenu Gminy Gaszowice odprowadzane są w dwóch kierunkach:

- z terenu sołectwa Szczerbice odprowadzone są w kierunku Oczyszczalni Ścieków w Rybniku,
- z terenu sołectw Gaszowice, Piece, Łuków, Czernica kierowane są do Oczyszczalni Ścieków w Suminie w Gminie Lyski,

Od kwietnia 2009 roku ok. 40 km kanalizacji zostanie scalona poprzez przyłącza do Oczyszczalni Ścieków w Rybniku.

Przedsiębiorstwo Wodociągów i Kanalizacji Sp. z o.o. w Rybniku przystępując do kompleksowego programu budowy sieci kanalizacyjnej na terenie miasta (w roku 2005), podjęło decyzję o przekierowaniu ścieków, z terenu Miasta Rybnika oraz gminy Jejkowice i części gminy Gaszowice, do zmodernizowanej miejskiej oczyszczalni ścieków **Orzepowice**.

Skoncentrowanie oczyszczania ścieków w miejskiej oczyszczalni ścieków powinno przyczynić się do zmniejszenia kosztów jednostkowych oczyszczania oraz zmniejszenia całkowitego ładunku zanieczyszczeń wprowadzanych do wód powierzchniowych.

Miasto Rybnik wraz z sąsiednimi gminami Jejkowice i Gaszowice jest na etapie zamykania kompleksowego programu budowy kanalizacji sanitarnej na terenie Rybnika, Jejkowic oraz części gminy Gaszowice. Przedsięwzięcie to realizowane jest przy wsparciu **Funduszu ISPA** pod nazwą „Budowa kanalizacji sanitarnej w gminach Rybnik Gaszowice, Jejkowice

*dociążającej zmodernizowaną oczyszczalnię ścieków w Rybniku, Memorandum Finansowe nr 2001/PL/16/P/PE/025”.*

Projekt obejmował 17 dzielnic Rybnika (Boguszowice Stare, Chwałowice, Golejów, Gotartowice, Kamień, Kuźnia Rybnicka, Ligota-Ligocka Kuźnia, Meksyk, Niedobczyce, Niewiadom, Ochojec, Orzepowice, Piaski - Paruszowiec, Popielów, Radziejów, Zamysłów, Zebrzydowice) oraz gminy Gaszowice i Jejkowice [źródło: „Plan rozwoju lokalnego miasta Rybnik 2004-2006”].

Obszar objęty Projektem zamieszkuje 148 tysięcy osób. Docelowo do systemu odbioru i oczyszczania trafiać będzie 96% ścieków generowanych w Rybniku, Gaszowicach i Jejkowicach wobec obecnego poziomu 62%.

W związku z zakończeniem budowy kanalizacji sanitarnej Urząd Gminy informuje o możliwościach i terminie wykonania przyłączy kanalizacyjnych. Na dzień dzisiejszy Urząd posiada informację, że wykonanie przyłączy będzie możliwe w marcu 2009 roku.

Decyzje zezwalające na wywóz nieczystości ciekłych posiadają następujące firmy:

- Tomaszek Gaszowice – 510 spisanych umów,
- ZOK Gaszowice – 236 spisanych umów,
- Liszka Rybnik – 8 spisanych umów,
- PWiK Rybnik – 3 spisane umowy.

**Ogółem:** 757 umów.

#### Kanalizacja deszczowa

Na terenie Gminy (przy głównych drogach) istnieje sieć kanalizacji deszczowej wykonana z rur betonowych, a zebrane wody deszczowe odprowadzane są do lokalnych potoków. System kanalizacji deszczowej znajduje się jedynie w centrach sołectw gdzie zabudowa jest bardziej zwarta, poza tymi terenami wody deszczowe z ulic odpływają do przydrożnych rowów a następnie do pobliskich cieków.

## 4. Analiza stanu gospodarki odpadami komunalnymi

### 4.1. Źródła

Zgodnie z obowiązującymi przepisami prawa, kwestia systemu gospodarki odpadami komunalnymi stanowi zadanie własne samorządów terytorialnych. Odpady komunalne to odpady powstające w gospodarstwach domowych, a także odpady niezawierające odpadów niebezpiecznych pochodzące od innych wytwórców odpadów, które ze względu na swój charakter lub skład są podobne do odpadów powstających w gospodarstwach domowych. Głównymi źródłami powstawania odpadów na terenach miejskich i wiejskich są: gospodarstwa domowe, obiekty obsługi wsi (ludności i rolnictwa), zakłady przemysłowe i usługowe, gospodarstwa rolne indywidualne i zbiorowe, infrastruktura.

#### Charakterystyka źródeł odpadów komunalnych

- gospodarstwa domowe w przeliczeniu na mieszkańców,
- obiekty użyteczności publicznej i obsługi ludności: urzędy organów administracji, szkoły i placówki oświatowe, zakłady opieki zdrowotnej i opieki społecznej (z wyjątkiem odpadów niebezpiecznych),
- handel,
- obiekty remontowane,
- inne źródła: ulice, targowiska, parki, cmentarze.

Skład i struktura odpadów komunalnych wytworzonych na terenach miejskich i wiejskich różnią się zasadniczo. Odpady powstałe na terenach miejskich charakteryzują się wyższą wartością opałową.

Z uwagi na fakt, że część mieszkańców gminy Gaszowice nie zawarło umów na odbieranie odpadów komunalnych, uznaje się, że ilość odpadów zebranych nie jest jednoznaczna z ilością odpadów wytworzonych. W celu przedstawienia bilansu wytwarzanych odpadów komunalnych na terenie gminy Gaszowice posłużono się wskaźnikami zamieszczonymi w aktualizacji Planu Gospodarki Odpadami dla Województwa Śląskiego (WPGO).

W tabeli 4.1.1 przedstawiono wskaźniki wytwarzania odpadów, które przyjęto do wyznaczenia bilansu wytwarzanych odpadów komunalnych w gminie Gaszowice.

**Tabela 4.1.1** Wskaźniki ilości wytwarzanych odpadów komunalnych dla roku bazowego 2006.

Lp.	Źródło odpadów	Wartości wskaźników [kg/M/rok 2006]
		wieś
1.	Odpady z gospodarstw domowych	140
2.	Odpady z infrastruktury (handel, usługi, rzemiosło, szkolnictwo i ln.)	30
<b>Razem</b>		<b>170</b>

Na podstawie wskaźników przedstawionych w tabeli powyżej obliczono ilość odpadów komunalnych z gospodarstw domowych oraz z obiektów infrastruktury. Przyjmując (wg KPGO), że wskaźnik wytwarzania wzrasta w skali roku o 1% dla roku 2008 wartość wskaźnika na poziomie **173,4 kg/M/rok (142,8 + 30,6)**.



**Tabela 4.1.2** Ilość wytworzonych odpadów komunalnych w roku 2008.

Lp.	Źródło odpadów	Ilość odpadów [Mg/rok 2008]
		wieś
1.	Odpady z gospodarstw domowych	1 270,2
2.	Odpady z infrastruktury (handel, usługi, rzemiosło, szkolnictwo i In.)	272,18
<b>Razem</b>		<b>1 542,38</b>

W WPGO dla woj. śląskiego przyjęto również wskaźniki do oszacowania pozostałych rodzajów odpadów komunalnych. Wartości tych wskaźników przedstawiono w tabeli poniżej.

**Tabela 4.1.3** Wskaźniki do oszacowania pozostałych rodzajów odpadów.

Lp.	Źródło odpadów	Wartości wskaźników na rok bazowy 2006 [kg/M/rok]	Wartości wskaźników na rok 2008 [kg/M/rok]
		wieś	
1.	Odpady z ogrodów i parków	3,0	3,06
2.	Odpady z targowisk	3,0	3,06
3.	Odpady z czyszczenia ulic i placów	2,0	2,04
4.	Odpady wielkogabarytowe	10,0	10,2

Średni skład morfologiczny wytwarzanych odpadów z gospodarstw domowych w gminie wiejskiej Gaszowice ustalono w oparciu o wyniki badań prowadzonych na terenie kraju w okresie 2000-2005. Skład i ilość poszczególnych frakcji w wytworzonych odpadach komunalnych z gospodarstw domowych i obiektów infrastruktury na terenie gminy (wg „Krajowego Planu Gospodarki Odpadami 2010”) przedstawiają poniższe tabele (4.1.4, 4.1.5)

**Tabela 4.1.4** Średni skład morfologiczny i ilość poszczególnych frakcji wytworzonych odpadów z gospodarstw domowych w gminie wiejskiej Gaszowice.

Lp.	Frakcje odpadów	Wieś	Ilościowy skład morfologiczny wytworzonych odpadów z gospodarstw domowych
		%	Mg/rok
1	Odpady kuchenne ulegające biodegradacji	18	228,636
2	Odpady zielone	4	50,808
3	Papier i tektura	12	152,424
4	Drewno	2	25,404
5	Opakowania wielomateriałowe	3	38,106
6	Tworzywa sztuczne	12	152,424
7	Szkło	8	101,616
8	Metal	5	63,51
9	Odzież, tekstylia	1	12,702
10	Odpady mineralne	34	431,868
11	Odpady niebezpieczne	1	12,702
<b>Razem</b>		<b>100%</b>	<b>1270,2</b>

**Tabela 4.1.5** Bilans wytworzonych odpadów komunalnych z obiektów infrastruktury w gminie wiejskiej Gaszowice.

Lp.	Fracje odpadów	Wieś	Ilościowy skład morfologiczny wytworzonych odpadów z obiektów infrastruktury
		%	Mg/rok
1	Odpady kuchenne ulegające biodegradacji	10	27,218
2	Odpady zielone	2	5,4436
3	Papier i tektura	27	73,4886
4	Drewno	1	2,7218
5	Opakowania wielomateriałowe	18	48,9924
6	Tworzywa sztuczne	18	48,9924
7	Szkło	10	27,218
8	Metal	5	13,609
9	Odzież, tekstylia	3	8,1654
10	Odpady mineralne	5	13,609
11	Odpady niebezpieczne	1	2,7218
<b>Razem</b>		<b>100%</b>	<b>272,18</b>

W tabeli poniżej przedstawiono sumę ilości wytwarzanych odpadów komunalnych w roku 2008 na terenie gminy Gaszowice. Bilans obejmuje następujące odpady:

1. odpady komunalne z gospodarstw domowych i obiektów infrastruktury,
2. odpady z ogrodów i parków,
3. odpady z targowisk,
4. odpady z czyszczenia ulic,
5. odpady wielkogabarytowe.

**Tabela 4.1.6** Bilans odpadów komunalnych wytworzonych na terenie gminy Gaszowice w roku 2008

Lp.	Fracje odpadów	Ilość [Mg/2008 r.]
1.	Odpady komunalne z gospodarstw domowych i obiektów infrastruktury, w tym:	1542,38
1.1	<i>Odpady kuchenne ulegające biodegradacji</i>	255,85
1.2	<i>Odpady zielone</i>	56,251
1.3	<i>Papier i tektura</i>	225,91
1.4	<i>Drewno</i>	28,125
1.5	<i>Opakowania wielomateriałowe</i>	87,098
1.6	<i>Tworzywa sztuczne</i>	201,41
1.7	<i>Szkło</i>	128,83
1.8	<i>Metal</i>	77,119
1.9	<i>Odzież, tekstylia</i>	20,867
1.10	<i>Odpady mineralne</i>	445,477
1.11	<i>Odpady niebezpieczne</i>	15,423
2.	Odpady z ogrodów i parków	27,21
3.	Odpady z targowisk	27,21
4.	Odpady z czyszczenia ulic	18,14
5.	Odpady wielkogabarytowe	90,72
<b>Razem</b>		<b>1 705,66</b>

Należy oczekiwać, że w miarę rozwoju gospodarczego kraju i poprawy sytuacji finansowej mieszkańców, skład morfologiczny odpadów będzie się zmieniał, upodabniając się stopniowo do składu odpadów w krajach Europy Zachodniej. Wraz z upływem czasu nastąpi w nich spadek zawartości substancji organicznej przy jednoczesnym wzroście ilości odpadów opakowaniowych (papier, tworzywa sztuczne, szkło). Jednocześnie zmniejszała się będzie stopniowo zawartość frakcji mineralnej, jako efekt zastępowania węgla w ciepłownictwie innymi źródłami energii (gaz, olej opałowy).

Grupą odpadów bardzo ważną z punktu widzenia ochrony środowiska naturalnego są wytwarzane przez mieszkańców odpady mające właściwości odpadów niebezpiecznych. Należą do nich m. in.:

- zużyte baterie, akumulatory itp.,
- odpady zawierające rtęć (lampy rtęciowe, termometry),
- pozostałości oraz opakowania po farbach i lakierach,
- rozpuszczalniki organiczne,
- inne substancje chemiczne np. służące do wywabiania plam, środki czyszczące,
- środki ochrony roślin oraz opakowania po nich,
- zbiorniki po aerozolach, pozostałości po domowych środkach do dezynfekcji i dezynsekcji,
- zużyte oleje smarowe i silnikowe,
- odczynniki chemiczne np. fotograficzne,
- przeterminowane lekarstwa,
- zużyty sprzęt elektryczny i elektroniczny,
- odpady azbestu.

W niniejszym opracowaniu przez odpady komunalne rozumie się przede wszystkim odpady wymienione w grupie 20 katalogu odpadów (ustanowionego w drodze rozporządzenia Ministra Środowiska z dnia 27 września 2001 r. w sprawie katalogu odpadów – Dz. U. nr 112, poz. 1206 z późn. zm.) oraz odpady opakowaniowe z selektywnego zbierania odpadów komunalnych.

## 4.2. Ilości zebrane, ilości poddane odzyskowi i unieszkodliwieniu

Ponieważ gmina nie ma na swoim terenie składowiska odpadów komunalnych, odebrane od mieszkańców gminy zmieszane odpady komunalne kierowane są na składowiska odpadów komunalnych w Knurowie, Gliwicach oraz Jastrzębiu Zdroju (zgodnie z wykazem szczegółowym w tabeli poniżej).

**Tabela Nr 4.2.1** Wyszczególnienie firm zajmujących się zbieraniem odpadów z terenu Gminy, wraz z miejscem ich składowania – unieszkodliwiania.

Nazwa firmy odbierającej odpady komunalne	Adres	Nr decyzji (na zbieranie odpadów) i data obowiązywania	Miejsce przeznaczenia odpadów komunalnych (unieszkodliwianie przez składowanie)
REMONDIS Gliwice Sp. z o.o o/Kędzierzyn Koźle	ul. Chrobrego 41 47-200 Kędzierzyn -Koźle	OŚ-6221/02/06, do dnia 30.08.2016	1. Składowisko PPHU KOMART Sp. z o.o. Knurów; 2. Składowisko odpadów komunalnych w Gliwicach przy ul. Rybnickiej; 3. Składowisko w Pyskowicach - Zaolszanach
Naprzód Sp. z o.o.	ul. Raciborska 144 b 44-280 Rydułtowy	OŚ-7062/41/06, do dnia 30.08.2016	Składowisko w Jastrzębiu Zdroju prowadzone przez firmę „Cofinco-Poland”
„Zef”	ul. Hallera 9 44-200 Rybnik	OŚ-7062/52/06, do dnia 15.11.2016	Składowisko w Jastrzębiu Zdroju prowadzone przez firmę „Cofinco-Poland”
Transgór S.A.	ul. Jankowicka 9 44-200 Rybnik	OŚ-7062/53/06, do dnia 26.12.2016	Składowisko PPHU KOMART Sp. z o.o. w Knurowie

W tabeli nr 4.2.2. dokonano podziału na zmieszane odpady komunalne i odpady zebrane selektywnie z terenu gminy Gaszowice, w latach 2005 - 2008.

**Tabela 4.2.2.** Ilości i rodzaje odpadów zebranych z terenu gminy w latach 2005 – 2008 [Mg/rok]

Rodzaj odpadów	2005	2006	2007	2008
Odpady ze szkła gospodarczego	35,18	53,07	63,77	49,33
Odpady z tworzyw sztucznych	18,18	9,65	36,49	27,97
Odpady metalowe	3,58	2,8	1,24	0
Opakowania papier i tektura	4,7	3,7	0,94	1,05
Odpady wielkogabarytowe	12,77	12,77	8,81	0
ZSEiE	-	-	-	10,0
Odpady komunalne zmieszane	1 070,19	1 113,52	919,4	923,92
<b>RAZEM</b>	<b>1 144,6</b>	<b>1 195,51</b>	<b>1 030,65</b>	<b>1 012,3</b>

Począwszy od roku 2007 Urząd Gminy otrzymuje informacje od firm zajmujących się odbiorem odpadów, które dotyczą podziału na ilości i rodzaje odebranych odpadów zebranych selektywnie. W tabeli poniżej zestawiono ilość odpadów zebranych przez poszczególne firmy w latach 2007 – 2008.

**Tabela 4.2.3** Ilość odpadów zebranych z terenu Gminy Gaszowice przez poszczególne firmy, w 2007 r.

Rodzaj odpadów	2007			
	„Transgór” [Mg/rok]	„Remondis” [Mg/rok]	„ZEF” [Mg/rok]	„Naprzód” [Mg/rok]
Odpady ze szkła gospodarczego	0	25,2	0,18	38,39
Odpady z tworzyw sztucznych	0	1,05	0,028	35,41
Odpady metalowe	0	0	0	1,24
Opakowania papier i tektura	0	0	0	0,94
Odpady wielkogabarytowe	0	0	8,81	0
Odpady komunalne zmieszane	3,23	92,4	156,2	667,57

**Tabela 4.2.4** Ilość odpadów zebranych z terenu Gminy Gaszowice przez poszczególne firmy w 2008 r.

Rodzaj odpadów	2008 [Mg/rok]				
	„Transgór”	„Remondis”	„ZEF”	„Naprzód”	Hellmann Worldwide Logistics Sp. z o.o
Odpady ze szkła gospodarczego	0,13	11,5	1,78	35,92	-
Odpady z tworzyw sztucznych	0,03	3,15	0,58	24,21	-
Opakowania papier i tektura	0,01	0	0	1,04	-
Odpady komunalne	2,60	94,78	187,79	638,75	-
Zużyte opony	-	-	-	-	ok. 484 szt.*
ZSEiE	-	-	-	-	10,0**

\*w tym z samochodów osobowych – 340 szt., dostawczych – 9 szt., ciężarowych- 135 sztuk,

\*\* lodówki, telewizory, monitory, sprzęt komputerowy, duży i mały sprzęt AGD

#### **Inne odpady zebrane na terenie gminy:**

Urząd Gminy Gaszowice w roku 2007 i 2008 zorganizował zbiórkę opon. Zebrane odpady zostały przekazane firmie „Hellmann Worldwide Logistics Sp. z o.o.” w Raszynie przy ul. Sokołowskiej 10. Zebrano następujące ilości opon:

- 2007 – opony ciężarowe (16 01 03) – 150 szt.
- 2008 - (16 01 03) – opony:
  - z samochodów osobowych – 340 szt.,
  - z samochodów dostawczych – 9 szt.,
  - z samochodów ciężarowych – 135 szt.

Ponadto należy zaznaczyć, że Referat Ochrony Środowiska Urzędu Gminy w Gaszowicach zorganizował w 2008 roku zbiórkę zużytych opon, oraz sprzętu elektrycznego i elektronicznego. Zebrano ponad **10 Mg** odpadów (lodówki, telewizory, monitory, sprzęt komputerowy, duży i mały sprzęt AGD), które przekazano do firmy ELEKTROZŁOM Sp. z o.o. Zakład Przetwarzania i Odzysku Odpadów Elektrycznych i Elektronicznych, 34-323 Ślomień 561.

Należy przyjąć, iż cały teren Gminy objęty jest systemem odbioru odpadów komunalnych, co jednak nie oznacza iż wszyscy mieszkańcy są tym systemem objęci. Ilość gospodarstw domowych objętych zorganizowanym odbiorem odpadów zmieszanych oraz odpadów zgromadzonych selektywnie („u źródła”) należy określić, wedle informacji Urzędu Gminy, na 98%.

Liczba ta jest mniejsza niż łączna ilość gospodarstw domowych i rolnych – nie oznacza to jednak, że duża ilość nieruchomości nie posiada zawartych umów na odbieranie nieczystości stałych, ponieważ na terenie gminy istnieją budynki – „pustostany”. Umowy dla tych budynków nie są zawarte, gdyż ludność gminy migruje w celach zarobkowych do Wielkiej Brytanii i innych krajów Europy Zachodniej.

Gmina Gaszowice objęta jest systemem selektywnego zbierania odpadów (98% gospodarstw domowych), który prowadzony jest za pomocą systemu workowego oraz systemu donoszenia. System workowy opiera się na odbiorze wysegregowanych odpadów z gospodarstw domowych, system donoszenia polega na zbieraniu odpadów w zbiorczych kontenerach dostępnych dla mieszkańców.

Biorąc pod uwagę sumę zdeponowanych na składowisku zmieszanych odpadów komunalnych w roku 2008 (923,92 Mg) oraz odpadów zebranych selektywnie (88,35 Mg) otrzymujemy informację, iż w 2008 r. na terenie gminy zebrano 1 012,27 Mg odpadów komunalnych.

Według bilansu odpadów komunalnych wytworzonych na terenie gminy Gaszowice w roku 2008 (tabela nr 4.1.6), sporządzonego na podstawie wskaźników zawartych w aktualizacji WPGO woj. śląskiego ogólna ilość odpadów wytworzonych na terenie gminy kształtowała się na poziomie **1 705,66 Mg/rok**. Wynika z tego, że około 683,4 Mg wytwarzanych odpadów komunalnych trafia w sposób niekontrolowany do środowiska.

### **4.3. Gospodarka odpadami komunalnymi w gminie Gaszowice.**

Gospodarka odpadami komunalnymi jest jednym z elementów funkcjonalno-przestrzennych związanych z zagospodarowaniem przestrzennym jednostki administracyjnej. Ogólnie pojmowana gospodarka odpadami komunalnymi leży w kompetencji władz gminnych. Wynika to z ustawy z dnia 8 marca 1990 roku o samorządzie terytorialnym, która zobowiązuje gminę do utrzymania składowisk i unieszkodliwiania odpadów komunalnych powstałych na jej terenie.

Realizacja tego typu zobowiązań wymaga:

- konieczności lokalizacji składowiska odpadów komunalnych na terenie własnym Gminy lub wspólnego użytkowania takiego obiektu położonego na terenie innej Gminy,
- uwzględnienia lokalizacji podmiotów gospodarczych zajmujących się wywożeniem odpadów gromadzonych przez mieszkańców,
- tworzenia warunków do selektywnej zbiórki, segregacji odpadów przydatnych do wykorzystania, w tym lokalizacji podmiotów zajmujących się przetwórstwem wysegregowanych odpadów.

Z kolei ustawa z dnia 13 września 1996 roku o utrzymaniu czystości i porządku w gminach jest podstawowym aktem prawnym określającym zadania gminy i obowiązki właścicieli nieruchomości m.in. w zakresie gospodarki odpadami komunalnymi i nieczystościami ciekłymi.

Zgodnie z art. 4 wyżej wymienionej ustawy, Rada Gminy, po uprzednim zasięgnięciu opinii państwowego terenowego inspektora sanitarnego ustala w drodze uchwały szczegółowe zasady dotyczące przedmiotu ustawy. Obecnie obowiązującym aktem prawnym w tym zakresie jest uchwała w sprawie zmiany uchwały Nr LIX/364/06 Rady Gminy Gaszowice z dnia 25 października 2006 r. „Regulaminu utrzymania czystości i porządku w gminie” (Uchwała Nr VIII/49/07 z dnia 26 kwietnia 2007 z późn. zm.).

Mocą ww. uchwały oraz ustawy, właściciele nieruchomości zostali zobowiązani do:

- 1) prowadzenia selektywnego gromadzenia odpadów,
- 2) wyposażenia nieruchomości w określone pojemniki do zbierania odpadów,
- 3) zawierania umów pisemnych na usuwanie odpadów z podmiotami posiadającymi zezwolenie na prowadzenie takiej działalności,
- 4) dokumentowania wykonywania zadań związanych z usuwaniem odpadów oraz nieczystości ciekłych.

W uchwale ustalono także częstotliwość opróżniania pojemników, zróżnicowaną dla okresu letniego i zimowego.

Ponadto w dniu 18 maja 2006 Wójt Gaszowic zarządzeniem Nr 53/2006 poinformował o wymaganiach, jakie powinien spełniać przedsiębiorca ubiegający się o uzyskanie zezwolenia na prowadzenie działalności w zakresie niektórych usług komunalnych.

Na terenie gminy (2008 rok) Gaszowice obsługę mieszkańców w zakresie odbioru odpadów komunalnych prowadzą następujące firmy posiadające zezwolenie na prowadzenie działalności w tym zakresie:

- REMONDIS Gliwice Sp. z o.o - o/Kędzierzyn Koźle (25% ogółu spisanych umów),
- Naprzód Sp. z o.o. – Rydułtowy (62% ogółu spisanych umów),
- „Zef” – Rybnik – (12% ogółu spisanych umów),
- Transgór S.A. – Rybnik – (1% ogółu spisanych umów).

W rozbiciu na sołectwa liczba spisanych umów w **2008 r.** przedstawia się następująco:

- Szczerbice – 400,
  - Gaszowice – 516,
  - Piece – 182,
  - Czernica – 435,
  - Łuków Śl. – 128,
- Razem: 1 661 umów.

Dla porównania poniżej podano ilość umów zawartych w roku **2007** oraz procentowy udział podpisanych umów przez poszczególne firmy odbierające odpady:

- Szczerbice – 437,
  - Gaszowice – 483,
  - Piece – 176,
  - Czernica – 397,
  - Łuków Śl. – 125,
- Razem: 1 618 umów.

Z porównania wynika, że w roku 2008 podpisano 43 umowy na wywóz odpadów z terenów nieruchomości prywatnych.

Urzednicy na bieżąco informują mieszkańców o obowiązku posiadania umów na wywóz nieczystości stałych i ciekłych. Straż gminna systematycznie przeprowadza kontrole posesji, pod względem weryfikacji ilości podpisania umów. Kontrole te skutkują podpisaniem umowy na wywóz nieczystości stałych i ciekłych, przez tych właścicieli, którzy umów nie posiadali. Wielokrotnie problemem jest podeszły wiek właścicieli, którzy nie chcą spisać umów oraz właścicieli będących pod opieką GOPS, którzy nie posiadają środków na bieżące utrzymanie.

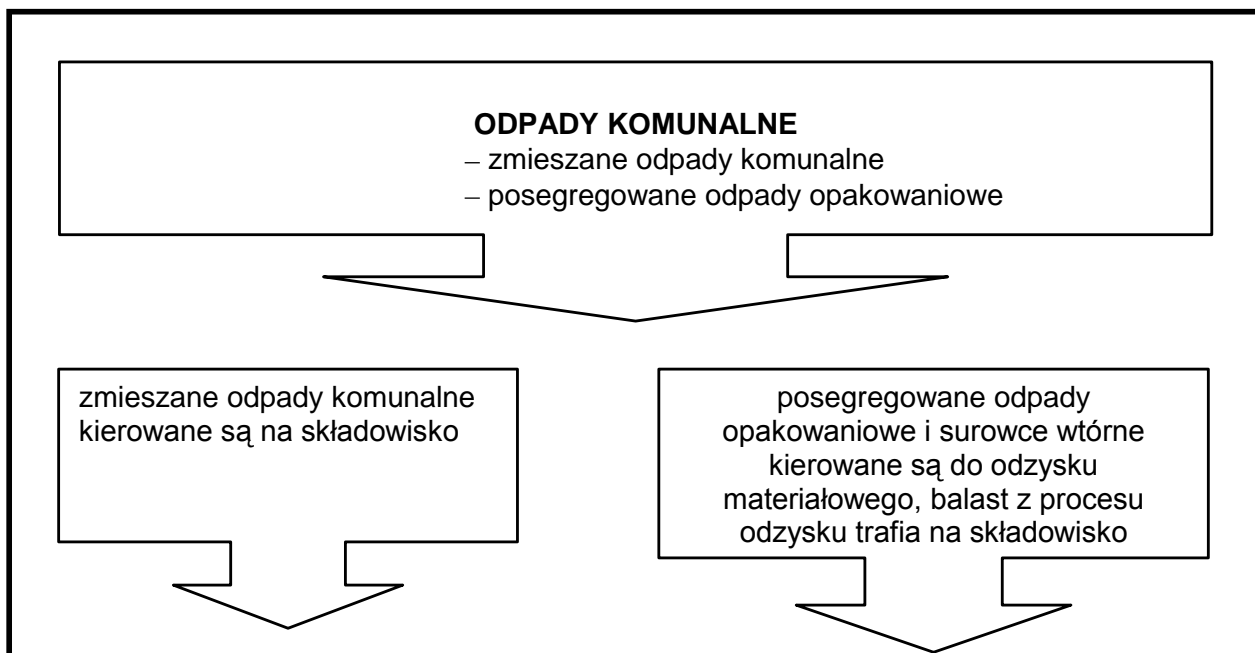
Na terenie Gminy zbiórkę odpadów elektrycznych i elektronicznych przeprowadzono po raz pierwszy w październiku 2008. Odpady zostały przekazane firmie ELEKTROZŁOM Sp. z o.o. Zakład Przetwarzania i Odzysku Odpadów Elektrycznych i Elektronicznych, 34-323 Ślemień 561 ([www.elektrozlom.pl](http://www.elektrozlom.pl)). Zbiórki odpadów elektrycznych i elektronicznych są okresowe, zaplanowane do przeprowadzenia 2 razy w roku.

Spośród odpadów niebezpiecznych zbierane są także zużyte baterie. Zbiórka zorganizowana jest przez szkoły i Urząd Gminy. Do dnia dzisiejszego gmina nie posiada danych o ilości zebranych baterii. Akcja została rozpoczęta latem 2008 roku.

Zebrane selektywnie odpady komunalne (opakowaniowe) kierowane są obecnie do przedsiębiorców prowadzących działalność w zakresie odzysku odpadów. Zastosowanym procesem jest odzysk i unieszkodliwianie oznaczone symbolem: R14 (inne działania polegające na wykorzystaniu odpadów w całości lub części) – odpady ze szkła; R15 (przetwarzanie odpadów, w celu ich przygotowania do odzysku, w tym do recyklingu) – opony; D10 (termiczne przekształcanie odpadów w instalacjach lub urządzeniach zlokalizowanych na lądzie) – przeterminowane leki.

Należy również dodać, iż gmina jest jednym z potencjalnych członków planowanego do powstania **Regionu Gospodarki Odpadami Komunalnymi nr 6**, który według Wojewódzkiego Planu Gospodarki Odpadami ma być powoływany w celu rozwoju systemu gospodarki odpadami w części województwa, do którego – poza Gminą Gaszowice - mają należeć także gminy: Gorzyce, Kornowac, Krzanowice, Krzyżanowice, Kuźnia Raciborska, Lubomia, Lyski, Nędza, Pietrowice Wielkie, Pszów, Racibórz i Rudnik.

Schemat istniejącego systemu gospodarki odpadami komunalnymi na terenie gminy Gaszowice przedstawia poniższy rysunek:





#### **4.4. Instalacje gospodarki odpadami**

Na terenie Gminy Gaszowice brak jest instalacji odzysku i unieszkodliwiania odpadów komunalnych. Nie ma również stacji demontażu pojazdów wycofanych z eksploatacji. Zagospodarowanie, unieszkodliwienie i odzysk odpadów jest prowadzony poza terenem gminy, w granicach powiatu Rybnickiego. Nieznaczna ilość odpadów jest unieszkodliwiana i odzyskiwana poza terenem powiatu – na terenie województwa śląskiego.

Ponieważ na terenie gminy nie są zlokalizowane instalacje odzysku i unieszkodliwiania odpadów, w załącznikach nr 1, 2, 3 i 4 przedstawiono instalacje znajdujące się na terenie powiatu rybnickiego oraz na całym terenie województwa śląskiego:

- **ZAŁĄCZNIK NR 1** WYKAZ INSTALACJI DO UNIESZKODLIWIANIA ODPADÓW INNYCH NIŻ NIEBEZPIECZNE NA TERENIE POWIATU RYBNICKIEGO,
- **ZAŁĄCZNIK NR 2** WYKAZ SKŁADOWISK PRZYJMUJĄCYCH ODPADY AZBESTU NA TERENIE WOJ. ŚLĄSKIEGO,
- **ZAŁĄCZNIK NR 3** WYKAZ STACJI DEMONTAŻU POJAZDÓW WYCOFANYCH Z EKSPLOATACJI NA TERENIE WOJ. ŚLĄSKIEGO,
- **ZAŁĄCZNIK NR 4** WYKAZ ZAKŁADÓW PRZETWARZANIA ZUŻYTEGO SPRZĘTU ELEKTRYCZNEGO I ELEKTRONICZNEGO W WOJ. ŚLĄSKIM

#### **4.5. „Dzikie wysypiska” odpadów**

Z informacji udzielonych przez Urząd Gminy na terenie gminy dochodzi incydentalnie do powstawania tzw. „dzikich wysypisk” odpadów, czyli nielegalnych miejsc ich składowania bądź magazynowania. Na takich „wysypiskach” najczęściej składowane są odpady gruzu budowlanego, gałęzi, odpady wielkogabarytowe oraz w mniejszym stopniu inne odpady komunalne. Dzikie wysypiska powstają co roku, głównie wiosną, podczas remontów budynków.

Odpady z tych terenów (najczęściej to drogi, rowy, nieużytki, lasy) usuwa Gminny Zakład Obsługi Komunalnej w Gaszowicach. Problem „dzikich wysypisk” nie jest dla Gminy problemem wielkoskalowym.

#### **4.6. Dotychczasowa realizacja planu gospodarki odpadami w gminie Gaszowice**

W sprawozdaniu stwierdza się, iż na terenie Gminy Gaszowice zbiórką odpadów komunalnych objętych jest ok. 98 % mieszkańców. Stwierdzono, że dotychczas nie podjęto działań w zakresie zbiórki odpadów biodegradowalnych i redukcji ich składowania z uwagi na nieprzygotowanie do wykonania tego zadania przez podmioty prowadzące działalność w zakresie odbioru odpadów komunalnych. Wskazano jednocześnie, że większość mieszkańców posiada własne przydomowe kompostowniki i jest niemożliwe aby określić ilości zebranych odpadów biodegradowalnych. Poinformowano także, że odpady segregowane odbierane są z poszczególnych gospodarstw tylko w oznakowanych workach.

Dotychczasową realizację PGO należy oceniać w kontekście regionalnym, ponieważ niewielkie pojedyncze gminy w zasadzie nie mają poważnych narzędzi do ukształtowania takiego systemu gospodarki odpadami, który byłby w stanie zapewnić spełnienie prawnych wymagań. W tym też celu winny się one łączyć w struktury regionalne zdolne podjąć stawianym obowiązkom. Jak dotychczas gmina Gaszowice nie włączyła się w prace na rzecz powołania ponadgminnej struktury, co z pewnością powinno być zmienione w celu właściwej realizacji prawnych obowiązków w zakresie zagospodarowania odpadów komunalnych.

#### 4.7. Zidentyfikowane problemy

Wśród najważniejszych problemów gospodarki odpadami komunalnymi w gminie Gaszowice należy wymienić następujące:

- ◆ brak możliwości osiągnięcia prawnie określonych celów ilościowych w zakresie zmniejszenia strumienia odpadów komunalnych ulegających biodegradacji kierowanych do składowania,
- ◆ duża ilość odpadów innych niż komunalne kierowana na składowisko, w tym zwłaszcza odpadów budowlanych oraz odpadów biodegradowalnych,
- ◆ niska efektywność systemu selektywnego zbierania odpadów,
- ◆ niewystarczający stopień objęcia mieszkańców systemem odbioru odpadów komunalnych,
- ◆ niski stopień realizacji działań z zakresu edukacji ekologicznej,
- ◆ brak sprawnego systemu selektywnego zbierania odpadów niebezpiecznych występujących w strumieniu odpadów komunalnych,
- ◆ brak instalacji odzysku na terenie gminy,
- ◆ niska aktywność gminy w tworzeniu związków międzygminnych,
- ◆ brak jednolitego systemu ewidencji odpadów.

#### 4.8. Odpady niebezpieczne występujące w strumieniu odpadów komunalnych

Grupą odpadów bardzo ważną z punktu widzenia ochrony środowiska naturalnego są wytwarzane przez mieszkańców odpady mające właściwości odpadów niebezpiecznych. Należą do nich m. in.:

- zużyte baterie, akumulatory itp.,
- odpady zawierające rtęć (lampy rtęciowe, termometry),
- pozostałości oraz opakowania po farbach i lakierach,
- rozpuszczalniki organiczne,
- inne substancje chemiczne np. służące do wywabiania plam, środki czyszczące,
- środki ochrony roślin oraz opakowania po nich,
- zbiorniki po aerozolach, pozostałości po domowych środkach do dezynfekcji i dezynsekcji,
- zużyte oleje smarowe i silnikowe,
- odczynniki chemiczne, np. fotograficzne,
- przeterminowane lekarstwa i opakowania po lekach,
- odpady azbestu.

Ilość odpadów niebezpiecznych w strumieniu nie segregowanych odpadów komunalnych (stanowiąca 1% wytwarzanych odpadów komunalnych tj. odpadów z gospodarstw domowych i obiektów infrastruktury) - odnosząca się do wcześniej przedstawionego bilansu (tabela nr 4.1.6) odpadów komunalnych wytworzonych na terenie gminy przedstawia się następująco:

Ilość odpadów niebezpiecznych w strumieniu odpadów komunalnych [Mg/rok]
15,42

*Źródło: opracowanie własne*

**Tabela nr 4.8.1** Udział odpadów niebezpiecznych w strumieniu odpadów komunalnych na podstawie szacunków IETU Katowice

Kod odpadu	Rodzaj odpadu	Udział procentowy w strumieniu odpadów komunalnych	Ilość wytworzonych odpadów niebezpiecznych w Gminie Gaszowice [Mg/2008]
20 01 33	Baterie i akumulatory	12%	1,8504
20 01 29	Detergenty zawierające substancje niebezpieczne	5%	0,771
20 01 17	Odczynniki fotograficzne	2%	0,3084
20 01 27	Farby, tusze, farby drukarskie, kleje, lepiszcza i żywice zawierające substancje niebezpieczne	35%	5,397
20 01 14	20 01 15 Kwasy i alkalia	1%	0,1542
20 01 21	Lampy fluorescencyjne i inne odpady zawierające rtęć	5%	0,771
20 01 31	Leki cytotoksyczne i cytostatyczne	4%	0,6168
20 01 26	Oleje i tłuszcze	10%	1,542
20 01 19	Środki ochrony roślin (np. pestycydy, herbicydy, insektycydy)	5%	0,771
20 01 35	Zużyte urządzenia elektryczne	10%	1,542
20 01 37	Drewno zawierające substancje niebezpieczne	5%	0,771
20 01 23	Urządzenia zawierające freony	3%	0,4626
20 01 13	Rozpuszczalniki	3%	0,4626
<b>Razem</b>		<b>100 %</b>	<b>15,42</b>

Nawet zakładając, że wyżej podana liczba jest szacunkowa i może się na pozór wydawać niska, to jednak biorąc pod uwagę sposób gospodarowania tymi odpadami oraz potencjalne ich niebezpieczeństwo należy uznać, iż problemu tego nie można bagatelizować.

#### **4.9. Gospodarka odpadami innymi niż komunalne na terenie gminy**

W niniejszym podrozdziale przedstawiono sposób zagospodarowania odpadów innych niż typowe odpady komunalne, których zagospodarowanie może być bardzo istotne dla mieszkańców gminy Gaszowice.

##### **Pojazdy wycofane z eksploatacji**

Pojazdy wycofywane z eksploatacji powinny być kierowane do zarejestrowanych stacji demontażu pojazdów oraz punktów zbierania pojazdów wycofanych z eksploatacji. Na terenie powiatu rybnickiego funkcjonują 2 przedsiębiorstwa upoważnione do prowadzenia stacji demontażu pojazdów wycofanych z eksploatacji:

1. ELROW Sp. z o.o., ul. Brzezińska 8a, 44-203 Rybnik;
2. Firma AUTO-ZŁOM Edward Borowski, ul. Sportowa, 44-273 Rybnik;

### **Odpady azbestowe**

Jedyną prawnie dozwoloną metodą unieszkodliwiania odpadów zawierających azbest jest ich deponowanie na składowiskach odpadów niebezpiecznych lub w wydzielonych kwaterach na składowiskach odpadów innych niż niebezpieczne i obojętne. Demontażu elementów izolacyjnych i budowlanych zawierających azbest mogą dokonywać jedynie specjalistyczne firmy, posiadające stosowne zezwolenia oraz zaświadczenia kwalifikacyjne w zakresie bezpiecznego postępowania i usuwania wyrobów azbestowych.

Zgodnie z uchwałą nr LI/320/2006 Rady Gminy Gaszowice z dnia 23 lutego 2006 r. w sprawie regulaminu udzielania dotacji ze środków Gminnego Funduszu Ochrony Środowiska i Gospodarki Wodnej, gmina udziela dotacji na usuwanie z budynków elementów azbestowych lub materiałów zawierających azbest w zakresie składowania i utylizacji materiału na składowisku odpadów. Osoba fizyczna ubiegająca się o dotację składa wniosek do Wójta Gminy wraz z dokumentami określonymi w uchwale. Wnioski o udzielenie dotacji w danym roku należy złożyć w terminie do dnia 30 listopada. Dotacji udziela się w kwocie odpowiadającej 100% kosztów związanych ze składowaniem i utylizacją materiałów zawierających azbest na składowisku odpadów jednak nie więcej niż 500 zł. Ponadto, Starostwo Powiatowe w Rybniku udziela dotacji do transportu tychże odpadów na składowisko odpadów w wysokości 100% jednak nie więcej niż 500,00 zł. Dotacje nie cieszą się obecnie dużym zainteresowaniem wśród mieszkańców.

Na terenie Gminy Gaszowice została wykonana inwentaryzacja wyrobów zawierających azbest. Szczegółowy wykaz zinwentaryzowanych materiałów azbestowych znajduje się w tabeli nr 3.3.1.

**Tabela Nr 4.3.1** Ilość azbestu zinwentaryzowanego na terenie gminy Gaszowice.  
Zbiorcze zestawienie pokryć dachowych zawierających azbest

<b>GINA GASZOWICE</b>			
<b>Miejscowość</b>	<b>Rodzaj płyt</b>		<b>Razem</b>
	<b>Falista [m<sup>2</sup>]</b>	<b>Karo [m<sup>2</sup>]</b>	
Czernica	11 390	16 130	27 520
Gaszowice	5 950	9 800	15 750
Łuków	9 281	5 710	14 991
Piece	1 510	2 150	3 660
Szczerbice	4 600	6 050	10 650
<b>Razem [m<sup>2</sup>]</b>	<b>32 731</b>	<b>39 840</b>	<b>72 571</b>
<b>Razem [Mg]</b>	<b>490,9</b>	<b>597,6</b>	<b>1 088,5</b>

\* średnia waga 1m<sup>2</sup> płyty z azbestu wynosi 15 kg

Władze Gminy wyrażają zaangażowanie, we wspomaganii mieszkańców gminy, w zakresie usuwania azbestu (Gmina nie posiada Programu Usuwania Azbestu), część mieszkańców otrzymała już dofinansowanie do unieszkodliwiania odpadów azbestu.

Na terenie Gminy Gaszowice zebrano następującą ilość azbestu:

- 2006 - 41,54 Mg,
- 2007 - 34,14 Mg,
- 2008 – 36,38 Mg.

**Razem: 112,06 Mg**

Sumując ilość zebranych odpadów azbestowych w latach 2006 – 2008 otrzymujemy wartość 112,06 Mg. Ilość ta stanowi ok. 10,3 % ogólnej ilości (1 088,5) zinwentaryzowanych materiałów azbestowych na terenie Gminy Gaszowice. Wszystkie odpady zostały zdeponowane na składowisku firmy KOMART w Knurowie.

Koszty prac budowlano - demontażowych związanych z usuwaniem i unieszkodliwianiem azbestu zależą min. od wysokości obiektu budowlanego lub od powierzchni dachu. Niektóre firmy wyceniają swoje usługi w zależności od masy odpadów powstałych w wyniku prac demontażowych.

Średnio ceny tych usług kształtują się następująco:

- demontaż: (w zależności od wysokości obiektu) od 4 – 15 zł/m<sup>2</sup>,
- utylizacja: (koszt usługi zależy od masy odpadów (1 m<sup>2</sup> płyty waży około 15 kg) od 300 do 500 zł/tonę.

Koszty zabezpieczenia i w dalszej kolejności usuwania wyrobów zawierających azbest ciężą na właścicielu nieruchomości.

### **Przeterminowane pestycydy**

Na obszarze gminy i powiatu system zbierania opakowań po środkach ochrony roślin (15 01 10\*) prowadzony jest głównie w oparciu o punkty sprzedaży tych środków. W ramach tego systemu z punktów sprzedaży środków ochrony roślin odbierane są opakowania, które podlegają zwrotowi do sprzedawców (a więc wyłącznie po tych pestycydach, które kwalifikowane są jako substancje niebezpieczne). Systemem mogą być objęci sprzedawcy środków ochrony roślin oraz gospodarstwa wielkoobszarowe znacznie oddalone od punktów sprzedaży (po spełnieniu wymaganych formalności). W punktach sprzedaży środków ochrony roślin istnieje możliwość zwrotu opakowań zawierających substancje niebezpieczne.

### **Zużyte baterie i akumulatory**

Zużyte akumulatory zbierane są w placówkach handlowych prowadzących obrót akumulatorami, w wybranych skupach złomu i stacjach demontażu pojazdów oraz w specjalnych kontenerach. Zbiórka baterii ma miejsce w punktach sprzedaży, a także w jednostkach użyteczności publicznej np. urzędy, szkoły.

### **Odpady weterynaryjne**

Gospodarka odpadami z praktyk weterynaryjnych i lecznic dla zwierząt odbywa się według ogólnych zasad gospodarki odpadami tzn. wytwórcy odpadów samodzielnie przekazują odpady do utylizacji upoważnionym posiadaczom. Odpady weterynaryjne odbierane są głównie przez Zakład Rolniczo-Przemysłowy FARMUTIL HS S.A. w Śmitowie,

### **Identyfikacja problemów**

- ◆ brak wystarczającego systemu zbierania i odbierania odpadów niebezpiecznych występujących w strumieniu odpadów komunalnych,
- ◆ niska świadomość ekologiczna mieszkańców w zakresie odpadów niebezpiecznych i zagrożeń dla środowiska, wynikających z niewłaściwych sposobów postępowania z tymi odpadami,
- ◆ brak informacji na temat faktycznych ilości odpadów niebezpiecznych zebranych selektywnie (spowodowany częściowym brakiem ewidencji odpadów bądź jej błędnym sporządzaniu).

## 5. Prognoza zmian w zakresie gospodarki odpadami komunalnymi

### 5.1. Prognoza ilościowo-jakościowa

Prognozy w zakresie gospodarki odpadami komunalnymi przyjęto za:

- „Krajowym Planem Gospodarki Odpadami 2010” (2007 r.),
- „Aktualizacją Planu Gospodarki Odpadami dla Województwa Śląskiego” (2009 r.),

Prognozę ilości odpadów komunalnych powstających na terenie gminy określono na podstawie wskaźników KPGO. Ilość powstających w danym regionie odpadów komunalnych jest ściśle związana z liczebnością mieszkańców, ich zamożnością, rodzajem prowadzonej działalności gospodarczej (przemysł, rolnictwo, turystyka, itp.), przyzwyczajeniach mieszkańców oraz wieloma innymi zależnościami.

Prognozę ilości wytwarzanych odpadów komunalnych obliczono na podstawie założeń przyjętych w KPGO woj. śląskiego, w którym wzrost jednostkowego wskaźnika wytwarzania odpadów kształtował się będzie na poziomie 5% w okresach pięcioletnich (tj. 1% w skali roku). Dla gminy Gaszowice wskaźnik ten w roku 2008 wynosił 173 kg/M/rok (0,173 Mg/M/rok). Prognozę ilości wytwarzanych odpadów komunalnych obliczono na podstawie prognozowanego wzrostu wskaźnika w skali roku oraz prognozowanej liczby ludności w poszczególnych latach.

**Tabela 5.1.1** Wskaźniki ilości wytwarzanych odpadów komunalnych w latach 2009- 2015

Lp.	Źródło odpadów	Wartości wskaźników [kg/M/rok]				
		2009	2010	2011	2012	2015
1.	Odpady z gospodarstw domowych	144,24	145,7	147,15	148,62	153,08
2.	Odpady z infrastruktury	30,29	30,6	30,91	31,21	32,15
	<b>Razem</b>	<b>174,53</b>	<b>176,3</b>	<b>178,06</b>	<b>179,83</b>	<b>185,23</b>
3.	Odpady z ogrodów i parków	2,97	3,0	3,03	3,06	3,15
4.	Odpady z targowisk	2,97	3,0	3,03	3,06	3,15
5.	Odpady z czyszczenia ulic	2,04	2,06	2,08	2,10	2,16
6.	Odpady wielkogabarytowe	10,09	10,2	10,3	10,4	10,71

**Tabela nr 5.1.2** Prognoza ilości wytwarzanych odpadów komunalnych w latach 2009 – 2012 i 2015 na terenie Gminy Gaszowice, w odniesieniu do wskaźnika wytwarzania odpadów i liczby ludności w poszczególnych latach.

Lp.	Źródło odpadów	Ilość odpadów [M/rok]				
		2009	2010	2011	2012	2015
1.	Odpady z gospodarstw domowych i obiektów	1552,44	1568,54	1584,55	1600,48	1649,28
2.	Odpady z ogrodów i parków	26,418	26,691	26,963	27,234	28,047
3.	Odpady z targowisk	26,418	26,691	26,963	27,234	28,047
4.	Odpady z czyszczenia ulic	18,145	18,327	18,509	18,69	19,232
5.	Odpady wielkogabarytowe	89,751	90,749	91,659	92,56	95,361
	<b>Razem</b>	<b>1713,172</b>	<b>1731</b>	<b>1748,654</b>	<b>1766,205</b>	<b>1819,978</b>

**Tabela nr 5.1.3** Prognoza ilości wytwarzanych odpadów biodegradowalnych w latach 2009-2012 i 2015 na terenie gminy Gaszowice.

<b>ROK</b>	<b>Zmieszane odpady komunalne [Mg/rok]</b>	<b>Odpady komunalne ulegające biodegradacji [Mg/rok] (36% zmieszanych odpadów komunalnych)</b>
2009	1552,44	558,878
2010	1568,54	564,674
2011	1584,55	570,438
2012	1600,48	576,173
2013	1616,48	581,934
2015	1649,28	593,741
2020	1731,744	623,427

**Tabela nr 5.1.4** Prognoza ilości wytwarzanych (1% wytworzonych odpadów komunalnych z gospodarstw domowych i obiektów infrastruktury) odpadów niebezpiecznych pochodzących ze strumienia odpadów komunalnych w latach 2009 – 2012 i 2015 na terenie Gminy Gaszowice.

<b>ROK</b>	<b>Ilość odpadów niebezpiecznych w strumieniu odpadów komunalnych [Mg/rok]</b>
2009	15,52
2010	15,68
2011	15,84
2012	16,00
2015	16,49

**Tabela nr 5.1.5** Prognozowana ilość wytworzonych odpadów niebezpiecznych w strumieniu odpadów komunalnych z podziałem na rodzaje odpadów.

Rodzaj odpadu	Udział procentowy w strumieniu odpadów komunalnych	2009 [Mg]	2010 [Mg]	2011 [Mg]	2012 [Mg]	2015 [Mg]
Baterie i akumulatory	12%	1,8624	1,8816	1,9008	1,92	1,9788
Detergenty zawierające substancje niebezpieczne	5%	0,776	0,784	0,792	0,8	0,8245
Odczynniki fotograficzne	2%	0,3104	0,3136	0,3168	0,32	0,3298
Farby, tusze, farby drukarskie, kleje, lepiszcza i żywice zawierające substancje niebezpieczne	35%	5,432	5,488	5,544	5,6	5,7715
Kwasy i alkalia	1%	0,1552	0,1568	0,1584	0,16	0,1649
Lampy fluorescencyjne i inne odpady zawierające rtęć	5%	0,776	0,784	0,792	0,8	0,8245
Leki cytotoksyczne i cytostatyczne	4%	0,6208	0,6272	0,6336	0,64	0,6596
Oleje i tłuszcze	10%	1,552	1,568	1,584	1,6	1,649
Środki ochrony roślin (np. pestycydy, herbicydy, insektydy)	5%	0,776	0,784	0,792	0,8	0,8245
Zużyte urządzenia elektryczne	10%	1,552	1,568	1,584	1,6	1,649
Drewno zawierające substancje niebezpieczne	5%	0,776	0,784	0,792	0,8	0,8245
Urządzenia zawierające freony	3%	0,4656	0,4704	0,4752	0,48	0,4947
Rozpuszczalniki	3%	0,4656	0,4704	0,4752	0,48	0,4947
<b>Razem</b>	<b>100 %</b>	<b>15,52</b>	<b>15,68</b>	<b>15,84</b>	<b>16,00</b>	<b>16,49</b>

## 5.2. Odpady komunalne ulegające biodegradacji

Uwzględniając wymagania określone w art. 5 Dyrektywy Rady 1999/31/EC należy przyjąć, że udział odpadów komunalnych ulegających biodegradacji kierowanych do składowania powinny wynosić wagowo:

- w 2010 roku – 75%,
- w 2013 roku – 50%,
- w 2020 roku – 35%, w stosunku do masy tych odpadów wytworzonych w 1995 roku.

Wartością odniesienia dla ustalania udziału procentowego jest całkowita ilość odpadów komunalnych ulegających biodegradacji wytworzonych w 1995 roku. Według stanu na 31 grudnia 1995 r. na terenie gminy Gaszowice stałe miejsce zameldowania posiadało 8 309 osób. Przyjmując za „Krajową strategią ograniczania ilości składowanych odpadów ulegających biodegradacji” (Ministerstwo Środowiska, 2006), że w 1995 r. mieszkańców wsi wytwarzał przeciętnie 47 kg odpadów komunalnych ulegających biodegradacji rocznie



– otrzymujemy informację iż w 1995 r. wytworzono **390,5** ton odpadów komunalnych ulegających biodegradacji.

Ta sama „Krajowa strategia...” podaje, że na terenach wiejskich nawet do 70% odpadów komunalnych ulegających biodegradacji jest zagospodarowywana we własnym zakresie przez mieszkańców na potrzeby kompostowania, skarmiania zwierząt oraz spalania w paleniskach domowych.

W oparciu o powyższe dane, można określić plan redukcji odpadów ulegających biodegradacji. Przedstawione są w nim informacje o ilościach odpadów ulegających biodegradacji, które muszą zostać przetworzone w poszczególnych latach oraz wynikające z tego ilości zmieszanych odpadów komunalnych koniecznych do zagospodarowania w sposób inny niż składowanie. W celu wyliczenia tej drugiej wartości koniecznym było założenie procentowego udziału frakcji ulegającej biodegradacji w masie wytworzonych odpadów komunalnych. W tym celu przyjęto wskaźnik z KPGO dla obszarów wiejskich: 36%. Zapisy planu depozytowego dla gminy Gaszowice przedstawiają się następująco:

Gmina	Ilość odpadów komunalnych ulegających biodegradacji konieczna do zagospodarowania w sposób inny niż składowanie [Mg/rok]			Dopuszczalna do składowania ilość odpadów komunalnych ulegających biodegradacji [Mg/rok]		
	2010	2013	2020	2010	2013	2020
Gaszowice	271,799	386,684	486,752	292,87	195,25	136,67

Oznacza to, że w jak najszybszym czasie należy podjąć działania zmierzające do ograniczenia ilości odpadów komunalnych kierowanych do składowania, zwłaszcza ich frakcji biodegradowalnej oraz rozpocząć intensywne działania mające na celu wypełnienie wymagań prawnych.

### **5.3. Prognoza zmian systemowych w zakresie gospodarowania odpadami**

Przewiduje się, iż zapoczątkowane zmiany legislacyjne związane z gospodarką odpadami będą nadal postępować w kierunku zapewnienia narzędzi do realizacji celów wynikających z zobowiązań krajowych i międzynarodowych. Można domniemywać, że uwzględnią one istniejące problemy w tej dziedzinie, wyartykułowane między innymi w sprawozdaniu z Krajowego Planu Gospodarki Odpadami na lata 2003 – 2006.

Przewiduje się, iż zmiany systemowe i prawne będą dotyczyły takich zagadnień, jak:

- wzrost wysokości opłat za składowanie odpadów,
- dysponowanie strumieniem odpadów komunalnych,
- zwiększenie poziomu uzyskiwania energii ze źródeł odnawialnych,
- zwiększanie egzekucji wymagań określonych w przepisach,
- zmniejszenie administracyjnego rozproszenia kompetencji w zakresie gospodarki odpadami,
- wzrost ilości powstających związków międzygminnych powołanych m.in. w celu prowadzenia wspólnej gospodarki odpadami,
- zmiana systemu sprawozdawczości oraz jakości dostarczanych danych.

Ponadto, istotne wydają się być doniesienia rządowe o planowanych zmianach w systemie gospodarki odpadami, mającymi na celu skłonienie samorządów terytorialnych do podejmowania stanowczych decyzji związanych z gospodarką odpadami komunalnymi:

- **zadania samorządu województwa:**

- stworzenie strategicznych celów gospodarowania odpadami w ramach województwa (wojewódzki plan gospodarki odpadami),
- rejony gospodarki odpadami (podział - akty prawa miejscowego województwa), zastępcze realizowanie gospodarki odpadami w sytuacji kiedy struktury gminne nie realizują gospodarki odpadami na danym obszarze;
- samorząd województwa wskazuje miejsca odzysku bądź unieszkodliwiania odpadów komunalnych poprzez wybór przez konkretnych instalacji do których trafią odpady z poszczególnych regionów (wiążące dla wszystkich gmin oraz przedsiębiorców działających na danym obszarze);

- **zadania samorządu gminy:**

- utworzenie struktur zdolnych do zarządzania i finansowania gospodarki odpadami w danym regionie w zakresie:
  1. **administracyjnym** (np. stworzenie związku międzygminnego),
  2. **gospodarczym** (np. uzgodnienie budowy instalacji, powierzenia zarządzania istniejącą instalacją i pobieranie opłaty za gospodarowanie odpadami )
- podział terytorium gminy na obszary, sektory i zorganizowanie przetargu celem zawarcia umowy na usługi odbioru odpadów od nieruchomości oraz dostarczenie ich do wskazanej instalacji;

#### **Oplata za gospodarowanie odpadami komunalnymi:**

- będzie **pobierana od właścicieli nieruchomości przez struktury gminne**, wyodrębnione w celu gospodarowania odpadami w ramach danego regionu np. związek międzygminny.
- **zasady** dotyczące określania wysokości opłat za gospodarowanie odpadami będą:
  - 1) umożliwiały **wyszczególnienie wszystkich pozycji składowych** związanych z poszczególnymi procesami gospodarowania odpadami, system będzie zawierał **mechanizmy ekonomiczne stymulujące selektywne zbierania odpadów**.
  - 2) stanowiły element warunków **obligatoryjnego przetargu** na usługi w zakresie odbioru odpadów od właścicieli nieruchomości oraz transportu ich do wskazanej instalacji dot. poszczególnego obszaru;

Narzędzia, jakimi będą dysponować marszałkowie województw, to przede wszystkim określanie kierunków zapisanych w wojewódzkim planie gospodarki odpadami, opłaty za korzystanie ze środowiska z tytułu składowania odpadów oraz wydawanie i uzgadnianie decyzji i planów dotyczących gospodarki odpadami. Jednocześnie urzędy marszałkowskie mogłyby pełnić funkcję nadzoru merytorycznego oraz centrum kompetencyjnego i koordynującego w zakresie gospodarowania odpadami.

Oprócz powyższych zmian, stymulowanych przez czynniki spoza regionu, wskazać również należy przewidywane zmiany o charakterze regionalnym. Do nich należeć będą:

- sukcesywny spadek ilości składowisk i powstanie sieci 10–15 większych składowisk w województwie;
- tworzenie się związków międzygminnych, których zadaniem będzie z jednej strony sprostanie wymogom prawnym, z drugiej stworzenie alternatywnych, tańszych rozwiązań zagospodarowania odpadów (innych niż składowanie, które będzie coraz droższe).

Zasadnym jest również przytoczenie zapisów dokumentu pn. „Rezolucja legislacyjna Parlamentu Europejskiego: Strategia tematyczna w sprawie recyklingu odpadów”, przyjętego przez Parlament 13 lutego 2007 r. W uzasadnieniu tego dokumentu podkreśla się, że „głównym celem unijnej polityki dotyczącej odpadów jest ochrona środowiska, a nie ułatwienie

funkcjonowania wewnętrznego rynku odpadów”. Rezolucja krytycznie ocenia skuteczność (pod względem ochrony środowiska) dotychczasowych przepisów Unii Europejskiej w zakresie gospodarki odpadami, wskazuje na wiele niedociągnięć oraz wzywa do podjęcia określonych działań. Z punktu widzenia niniejszego dokumentu, za najbardziej istotne należy uznać wezwanie Komisji Europejskiej do rewizji dyrektywy w sprawie składowania odpadów, łącznie z następującym harmonogramem:

- od roku 2010 zakaz składowania odpadów nieprzetworzonych zawierających składniki zdolne do fermentacji;
- od roku 2015 zakaz składowania papieru, kartonu, szkła, tekstyliów, drewna, tworzyw sztucznych, metalu, gumy, korka, ceramiki, betonu, cegły i płytek ceramicznych;
- od roku 2020 zakaz składowania wszelkich odpadów poddających się procesowi recyklingu;
- od roku 2025 zakaz składowania wszelkich pozostałych odpadów, z wyjątkiem sytuacji, kiedy jest to nieuniknione lub niebezpieczne (np. popiół z filtrów).

Choć powyższe wyzwania nie są przepisem, to jednak wskazują na trend, w jakim prawdopodobnie będzie zmierzać unijne prawo dotyczące gospodarki odpadami.

Istotnym zagadnieniem wydaje się być zarysowanie widocznych trendów rozwoju systemu gospodarki odpadami na terenie gminy. Prognozowanie tego procesu jest dość trudną czynnością, biorąc pod uwagę realia polityczne, gospodarcze i organizacyjne. Zasadniczo kwestia ta rozbija się o określenie tego, czy polityka gospodarki odpadami będzie kreowana zgodnie z duchem planów gospodarki odpadami i zmierzać w stronę zapewnienia spełniania przepisów dotyczących gospodarki odpadami. Wydaje się, iż najtrudniejszym zagadnieniem jest brak spójnej regionalnej wizji dotyczącej przyszłego kształtu systemu gospodarki odpadami, a także znaczne rozproszenie organizacyjno – kompetencyjne czynników kształtujących ten system. Można prognozować, iż w przypadku zmiany obowiązujących przepisów pod kątem ich zgodności z przepisami (i sprawdzonymi rozwiązaniami) Unii Europejskiej, powstanie obligatoryjny obowiązek zawiązania związku międzygminnego, który będzie prowadził odpowiednio rozwiniętą gospodarkę odpadami.

## 6. Cele i proponowany system gospodarki odpadami komunalnymi

### 6.1. Cele główne, krótkoterminowe i długoterminowe

#### Cele główne:

Zgodnie z aktualizacją WPGO dla woj. śląskiego przyjęto następujące cele główne:

1. Minimalizacja ilości wytwarzanych odpadów.
2. Zwiększenie udziału odzysku (wdrożenie odzysku energii z odpadów, zgodnego z zasadami ochrony środowiska).
3. Prowadzenie, zgodnego a wymogami ochrony środowiska, systemu odzysku i unieszkodliwiania odpadów.
4. Zmniejszenie ilości odpadów kierowanych na składowiska, w tym szczególnie odpadów ulegających biodegradacji, wielkogabarytowych i niebezpiecznych.
5. Zamknięcie do końca 2009 r. składowisk nie spełniających odpowiednich wymagań.
6. Wyeliminowanie procedur nielegalnego składowania i zagospodarowania odpadów.
7. Optymalne wykorzystanie pojemności istniejących składowisk, spełniających wymagania, w celu maksymalnego wydłużenia okresu ich eksploatacji.
8. Zapewnienie niezbędnej ilości instalacji do odzysku i unieszkodliwiania odpadów.
9. Zapewnienie wiarygodnego i obszernego monitoringu pozwalającego na diagnozowanie potrzeb w zakresie gospodarowania odpadami w gminie.
10. Zwiększenie działań kontrolnych i skuteczna egzekucja prawa.

#### Cele krótkoterminowe na okres 2009 – 2012:

1. 100% mieszkańców objętych odbiorem odpadów komunalnych.
2. Zapewnienie wszystkim mieszkańcom gminy możliwości selektywnego zbierania odpadów.
3. Zmniejszenie ilości odpadów komunalnych ulegających biodegradacji kierowanych do składowania tak, aby nie było składowanych:
  - w 2010 r. więcej niż 75%,
  - w 2013 r. więcej niż 50%,
  - w 2020 r. więcej niż 35% masy tych odpadów wytworzonych w 1995 r.

Dla gminy Gaszowice oznacza to, że do unieszkodliwienia poprzez składowanie nie można przekazać więcej niż::

- 292,87 Mg w 2010 r.,
- 195,25 Mg w 2013 r.,
- 136,67 Mg w 2020 r. odpadów komunalnych ulegających biodegradacji.

4. Uzyskanie znaczących efektów w selektywnym zbieraniu odpadów:
  - niebezpiecznych (tabela nr 6.1.1) do poziomu 50% ich ilości zawartych w strumieniu odpadów komunalnych w roku 2010 (tj. do ilości 7,84 Mg w 2010 rok),

**Tabela nr 6.1.1** Planowany rozwój selektywnego zbierania odpadów niebezpiecznych wchodzących w strumień odpadów komunalnych w gminie Gaszowice[Mg]; *[wyliczenia własne]*.

2010		2015		2018	
Odpady wytworzone	Odpady selektywnie zbierane (50%)	Odpady wytworzone	Odpady selektywnie zbierane (80%)	Odpady wytworzone	Odpady selektywnie zbierane (90%)
15,68	7,84	16,49	13,19	16,98	15,28

- wielkogabarytowych (tabela nr 6.1.2), w tym wyrobów AGD i zużytego sprzętu elektrycznego i elektronicznego, do poziomu 40% ich ilości zawartych w strumieniu odpadów komunalnych (tj. do ilości 36,29 Mg w 2010 r.),

**Tabela nr 6.1.2** Planowany rozwój selektywnego zbierania odpadów wielkogabarytowych w gminie Gaszowice [Mg]; *[wyliczenia własne]*.

2010		2015		2018	
Odpady wytworzone	Odzysk (40%)	Odpady wytworzone	Odzysk (70%)	Odpady wytworzone	Odzysk (90%)
90,749	36,29	95,361	66,752	98,22	88,39

- przydatnych do recyklingu (tabela 6.1.3), w tym odpadów opakowaniowych, wchodzących w strumień odpadów komunalnych do poziomu 10% ich ilości zawartych w odpadach komunalnych (tj. 155,79 Mg w 2010 r.),

**Tabela nr 6.1.3** Planowany rozwój selektywnego zbierania odpadów opakowaniowych i innych odpadów stanowiących surowce wtórne w gminie Gaszowice [Mg]; *[wyliczenia własne]*.

2010		2015		2018	
Odpady wytworzone	Odzysk (10%)	Odpady wytworzone	Odzysk (15%)	Odpady wytworzone	Odzysk (20%)
1557,9	155,79	1637,98	245,69	1687,119	337,42

- remontowo-budowlanych ze strumienia odpadów komunalnych do poziomu 50%.
- Ostateczne uporządkowanie do 2009 r. stanu składowisk odpadów innych niż niebezpieczne i obojętne, w tym zamknięcie składowisk nie spełniających wymagań lokalizacyjnych i technicznych w zakresie budowy i eksploatacji.
  - Zmniejszenie ilości składowanych odpadów do poziomu 85% w stosunku do ilości odpadów wytwarzanych.
  - Utworzenie organizacyjnych struktur ponadgminnych, zarządzających gospodarką odpadami komunalnymi w ramach regionalnych systemów.
  - Wdrożenie i rozwój innych niż składowanie technologii zagospodarowania odpadów, w tym technologii biologicznego i termicznego przekształcania.
  - Podniesienie świadomości ekologicznej społeczeństwa.

**Cele długoterminowe do 2015 roku:**

- Ograniczenie składowania odpadów ulegających biodegradacji do poziomu 50% tych odpadów w 2013 r. i 35% w roku 2020 w stosunku do ilości tych odpadów wytworzonych w 1995 r.
- Dalszy wzrost efektów selektywnego zbierania odpadów niebezpiecznych:

- w 2015 r. do poziomu 80% ich ilości zawartych w strumieniu zmieszanych odpadów komunalnych,
  - w 2018 r. do poziomu 90% ich ilości zawartych w strumieniu zmieszanych odpadów komunalnych.
3. Dalszy wzrost efektów selektywnego zbierania odpadów wielkogabarytowych tym wyrobów AGD i sprzętu elektronicznego do poziomu:
    - 70% ich ilości zawartych w strumieniu odpadów komunalnych w 2015 r.,
    - 90% ich ilości zawartych w strumieniu odpadów komunalnych w 2018 r..
  4. Dalszy wzrost efektów selektywnego zbierania odpadów przydatnych do recyklingu, w tym odpadów opakowaniowych wchodzących w strumień odpadów komunalnych do poziomu:
    - 15% ich ilości zawartych w strumieniu odpadów komunalnych w 2015 r.,
    - 20% ich ilości zawartych w strumieniu odpadów komunalnych w 2018 r.
  5. Wzrost efektów selektywnego zbierania odpadów budowlano-remontowych wchodzących w strumień odpadów komunalnych do poziomu 80%.
  6. Zapewnienie w maksymalnym stopniu przetwarzania odpadów metodami biologicznymi i termicznymi poprzez wdrożenie regionalnych rozwiązań.
  7. Zmniejszenie ilości odpadów komunalnych składowanych do poziomu 60% w stosunku do ilości odpadów wytwarzanych.

## Kierunki działań

### 1. Zakres organizacyjno - prawny

Na kierunek ten składać się będzie:

- kontrolowanie przez gminy stanu zawieranych umów przez właścicieli nieruchomości z firmami zbierającymi odpady,
- uporządkowanie systemu zbierania i transportu odpadów komunalnych, poprzez nowe zezwolenia wydane podmiotom – zgodnie z regulaminem utrzymania czystości i porządku w gminie oraz wymogami określonymi przez wójta – jakie spełniać powinny te podmioty,
- kontrolowanie przez gminę sposobów i zakresu wypełniania przez podmioty posiadające zezwolenia na odbieranie i transport odpadów – ustaleń zawartych w ww. zezwoleniach dot. metod i miejsc prowadzenia odzysku i unieszkodliwiania odpadów,
- stworzenie i doskonalenie systemu ewidencji wytwarzanych, odzyskiwanych oraz unieszkodliwianych odpadów komunalnych począwszy od poziomu gminy.

### 2. Minimalizacja ilości powstających odpadów

Na kierunek ten składać się będą działania zachęcające mieszkańców gminy do redukcji ilości wytwarzanych odpadów m.in.:

- edukacja społeczna prowadzona w celu zachęcania do ograniczenia wytwarzania odpadów,
- kompostowanie przydomowe frakcji odpadów biodegradowalnych,
- zastosowanie instrumentów finansowych celem zachęcania wytwórców do ograniczania ilości wytwarzanych odpadów.

### 3. Aspekt techniczno - technologiczny

W celu ograniczenia składowania odpadów biodegradowalnych konieczna jest (w ramach Regionu Gospodarowania Odpadami Komunalnymi) budowa linii technologicznych służących do ich przerobu:

- kompostowni odpadów organicznych,
- linii mechaniczno – biologicznego przerobu odpadów,
- obiektu fermentacji odpadów,
- zakładu termicznego przekształcania odpadów komunalnych.

Ponadto konieczne jest:

- stworzenie odpowiednich warunków technicznych odzysku i unieszkodliwiania odpadów wielkogabarytowych, odpadów budowlanych i poremontowych,
- zorganizowanie gminnych punktów zbierania odpadów niebezpiecznych wchodzących w strumień odpadów komunalnych.

#### **4. Wdrażanie systemowych i kompleksowych rozwiązań w gospodarce odpadami.**

- stworzenie międzygminnych struktur organizacyjnych dla realizacji regionalnego obiektu gospodarki odpadami komunalnymi w tym regionalnego zakładu termicznego przekształcania odpadów.

### **6.2. Proponowane systemy**

Aby zrealizować wymienione cele i kierunki oraz wymogi WPGO i KPGO 2010 zaproponowano dwa rozwiązania systemowe dla gospodarki odpadami komunalnymi różniące się między sobą w warstwie technicznej, ale oparte o jedno rozwiązanie w warstwie organizacyjnej, którym jest nowy podział województwa na Regiony Gospodarki Odpadami Komunalnymi.

Przygotowując propozycję nowych rozwiązań systemowych w gospodarce odpadami brano pod uwagę:

- kryterium zgodności z prawem,
- realizację celów, wymogów i kierunków opisanych powyżej,
- zasadę zwiększania bezpieczeństwa energetycznego i ekologicznego regionu poprzez rozwój systemów lokalnych.

#### **Przydział do Regionu Gospodarki Odpadami Komunalnymi**

Aktualizacja WPGO dla województwa śląskiego przewiduje powstanie 11 Regionów Gospodarki Odpadami Komunalnymi (RGOK), w skład których będą wchodziły związki, porozumienia międzygminne, spółki międzygminne, bądź inne podmioty powołane w intencji wspólnego gospodarowania odpadami. Konieczne do osiągnięcia cele dotyczące zagospodarowania odpadów komunalnych, a w szczególności odpadów ulegających biodegradacji, w ramach poszczególnych RGOK, wskazuje WPGO. Sprecyzowano także zalecane metody zagospodarowania odpadów w każdym z jedenastu regionów.

#### **Rozwiązania systemowe gospodarki wytwarzanymi odpadami**

Niniejszy plan przewiduje konieczność rozwoju obecnego systemu gospodarki odpadami komunalnymi dla gminy Gaszowice. Generalnie, w perspektywie krótkoterminowej system ten będzie się opierał na następujących elementach:

- promocja i rozwój kompostowania odpadów biodegradowalnych przez mieszkańców zabudowy jednorodzinnej,
- korzystanie z usług sortowni odpadów w Jastrzębiu Zdrój oraz składowisk odpadów w Knurowie i w Jastrzębiu Zdrój,
- korzystanie z kompostowni odpadów w Rybniku,
- dalsze prowadzenie i intensyfikowanie istniejącego systemu zbiórki surowców wtórnych,

- udział gminy w pracach na rzecz powołania Regionu Gospodarki Odpadami Komunalnymi.

### **WARIANT I – rozwój systemu gospodarki odpadami w zgodzie z WPGO**

Proponowany system zakłada wykorzystanie silnych stron regionu oraz stara się zintegrować politykę w zakresie gospodarowania odpadami z innymi dokumentami strategicznymi, w tym z koncepcją rozwoju zrównoważonego, rozwoju energetyki odnawialnej, wykorzystania potencjału przemysłowego regionu. W każdym z regionów województwa zapewniona zostanie odpowiednia przepustowość instalacji do przetwarzania odpadów.

W regionie nr 6 funkcję regionalną może spełniać zakład w Raciborzu, jednak planowana do powstania w tym mieście kompostownia nie zabezpiecza potrzeb całego regionu. Możliwe jest wspólne zagospodarowanie odpadów z regionem nr 5, w którym ma być zlokalizowana instalacja termicznego przekształcania odpadów.

Tabela poniżej przedstawia planowane do przetwarzania ilości odpadów w instalacjach mechaniczno – biologicznego i termicznego przekształcania w 2018 r. w ramach planowanego do powstania regionu nr 6.

Nr regionu	Ilość odpadów zmieszanych [Mg/rok] <sup>1</sup>	Ilość frakcji <80 mm w zmieszanych odpadach komunalnych <sup>2</sup> [Mg/rok]	Planowany odzysk papieru [Mg/rok]	Odpady zielone do kompostowania <sup>3</sup> [Mg/rok]	Suma 3+4+5 [Mg/rok]	Wymagany przerób odpadów <sup>4</sup> [Mg/rok]
1	2	3	4	5	6	7
6	33 384	13 354	1 866	882	16 102	13 963

1. ilość została podana po uwzględnieniu zakładanego poziomu rozwoju selektywnego zbierania odpadów (wielkogabarytowych, surowców wtórnych, opakowaniowych, tzw. zielonych). Podane ilości odpadów zmieszanych wskazują jaka jest zalecana docelowa zdolność przerobowa instalacji mechaniczno biologicznego lub termicznego przekształcania odpadów;

2. w przypadku zalecanej instalacji mechaniczno – biologicznego przerobu odpadów przyjęto, że średnia zawartość frakcji 0 -80 mm, która może być kierowana do biologicznego przerobu – kształtuje się na poziomie 40% strumienia odpadów zmieszanych;

3. odpady z selektywnego zbierania z parków i ogrodów kierowane są do kompostowania;

4. wymagany przerób wynikający z prawnie ustalonych poziomów redukcji składowania odpadów ulegających biodegradacji.

Główne założenia wariantu I przedstawiają się następująco:

1. Gmina będzie promować segregację odpadów wytwarzanych przez mieszkańców.
2. Gmina będzie promować kompostowanie przydomowe odpadów komunalnych ulegających biodegradacji.
3. Gmina podejmie działania mające na celu przynależność do Regionu Gospodarki Odpadami Komunalnymi (RGOK).
4. W ramach RGOK powinno być prowadzone intensywne selektywne zbieranie odpadów posegregowanych od mieszkańców (np. w podziale na tworzywa sztuczne, papier, szkło, bądź też ogólnie w podziale na odpady opakowaniowe i inne zmieszane), selektywne zbieranie odpadów opakowaniowych i niebezpiecznych oraz innych, oraz system odbioru odpadów zmieszanych obejmujący 100% mieszkańców.
5. Koniecznym jest rozwój metod zagospodarowania odpadów ulegających biodegradacji już u źródła poprzez wdrażanie do stosowania przez mieszkańców terenów zabudowy jednorodzinnej przydomowych kompostowników.



6. W systemie prowadzonym przez RGOK funkcjonować będą następujące instalacje:

Rodzaj instalacji	Nazwa i adres instalacji	Podstawa prawna działalności	Rok zamknięcia lub kody przetwarzanych odpadów	Pojemność [Mg] lub zdolność przerobowa [Mg/rok]
Składowisko	Międzygminne Składowisko Odpadów Komunalnych, Tworków, ul. Dworcowa	Pozwolenie zintegrowane do 2018 r.	Po 2018	118200
Składowisko	Składowisko Odpadów Innych niż Obojętne i Niebezpieczne, Racibórz, ul. Rybnicka	Pozwolenie zintegrowane do 2012 r.	Po 2018	468900
Sortownia odpadów z selektywnego zbierania	Linia sortownicza do opakowań szklanych w Raciborzu, ul. Adamczyka	Zezwolenie do 2013	150107, 200102	2000
Sortownia odpadów z selektywnego zbierania	Linia sortownicza do opakowań z tworzyw sztucznych w Raciborzu, ul. Adamczyka	Zezwolenie do 2013	150102, 200139	1200
Sortownia odpadów z selektywnego zbierania	Sortownia ręczna makulatury w Raciborzu, ul. Adamczyka	Zezwolenie do 2013	150101, 200101	1500

źródło: Aktualizacja Wojewódzkiego Planu Gospodarki Odpadami dla Województwa Śląskiego.

- Odpady niebezpieczne, które mieszkańcy uprzednio wyselekcjonują ze strumienia wytworzonych przez nich odpadów komunalnych, powinny być zbierane w oparciu o punkty gromadzenia odpadów niebezpiecznych, punkty sprzedaży wybranych produktów (leki, pestycydy, baterie i akumulatory). Dodatkowo firmy zbierające odpady komunalne powinny okresowo, z częstotliwością 2 razy do roku, dokonywać objazdowego zbierania (odbierania) odpadów po wcześniejszym zawiadomieniu mieszkańców (analogicznie można postąpić ze zbieraniem zużytego sprzętu elektrycznego i elektronicznego oraz odpadów wielkogabarytowych).
- Odpady budowlane będą zbierane i odbierane do kontenerów a następnie kierowane do odzysku w instalacjach odzysku.

### **WARIANT II – samodzielny rozwój systemu gospodarki odpadami**

- Gmina utrzymuje i rozwija system gospodarki odpadami komunalnymi niezależnie od działań realizowanych w związku z powołaniem i funkcjonowaniem Regionu Gospodarki Odpadami Komunalnymi.
- Gmina będzie opierać swoją gospodarkę odpadami na działaniach związanych z kierowaniem odpadów na składowisko w Knurowie oraz do innych instalacji (np. sortowni odpadów).
- Gmina będzie promować segregację odpadów wytwarzanych przez mieszkańców.
- Gmina będzie promować kompostowanie przydomowe odpadów komunalnych ulegających biodegradacji. Na terenach, gdzie powstają odpady roślinne z pielęgnacji terenów zielonych, działek oraz ogródków przydomowych, celowe jest ustawienie w okresie wiosenno - jesiennym kontenerów na odpady zielone. W stosunku do właścicieli ogródków działkowych należy podjąć próbę wdrożenia zasady kompostowania odpadów zielonych, zamiast spalania wysuszonych odpadów roślinnych.
- Na terenie gminy powstanie instalacja do kompostowania biodegradowalnej frakcji odpadów komunalnych.

6. Zasadnym jest wsparcie prac na rzecz uruchomienia punktu do demontażu odpadów wielkogabarytowych. Oprócz typowych odpadów tego typu, pochodzących ze źródeł komunalnych, ważnym elementem może być tu prowadzenie działalności w zakresie rozdrobnienia opon wielkogabarytowych poprzez ich cięcie do rozmiarów zbliżonych do opon, które są przetwarzane w procesie odzysku energetycznego przez cementownię.
7. Odpady niebezpieczne, które mieszkańcy uprzednio wyselekcjonują ze strumienia wytworzonych przez nich odpadów komunalnych, powinny być zbierane w oparciu o punkty gromadzenia odpadów niebezpiecznych oraz punkty sprzedaży wybranych produktów (leki, pestycydy, baterie i akumulatory). Dodatkowo firma zbierająca odpady komunalne powinna okresowo, z częstotliwością 2 razy do roku, dokonywać objazdowego zbierania (odbierania) odpadów po wcześniejszym zawiadomieniu mieszkańców (analogicznie można postąpić ze zbieraniem zużytego sprzętu elektrycznego i elektronicznego oraz odpadów wielkogabarytowych). Zasadnym jest, by objazdową zbiórkę odpadów niebezpiecznych wysegregowanych przez osoby fizyczne powiązywać z objazdową zbiórką odpadów wielkogabarytowych).
8. Odpady budowlane byłyby zbierane i odbierane do kontenerów a następnie kierowane do odzysku w instalacjach odzysku.

### **6.3. Propozycja wyboru**

W efekcie przeprowadzonej analizy uznano, iż pod względem środowiskowym, finansowym, prawnym i logistycznym, najlepszy jest wybór I wariantu systemu zagospodarowania odpadów. Jedyne ten wariant daje szansę na spełnienie wymagań prawnych nałożonych na gminę. Natomiast oparcie systemu gospodarki odpadami na działaniach zarysowanych w drugim wariantcie – daje iluzoryczne szanse rozwiązania problemów gospodarki odpadami, ale jedynie w krótkoterminowej perspektywie czasowej. Uzasadnione jest to tym, że działania podejmowane w skali powiatu mogą co najwyżej zakończyć się wybudowaniem sortowni odpadów, która w dłuższej perspektywie czasowej jest całkowicie niewystarczającym elementem systemu który nie zapewni spełnienia prawnych wymogów. W skali długookresowej jedynie I wariant daje szansę rozwiązania problemów gospodarki odpadami. Należy jednak zwrócić uwagę na fakt, iż prowadzone obecnie działania nie kłócą się z działaniami podejmowanymi w ramach I i II wariantu, gdyż będą one w przyszłości elementem regionalnego systemu gospodarki odpadami komunalnymi.

## **7. Monitorowanie realizacji planu**

### **7.1 Instrumenty zarządzania gospodarką odpadami**

Podstawą właściwej oceny wdrażania założeń planu gospodarki odpadami oraz określenia problemów w osiąganiu założonych celów jest prawidłowy i jednolity system sprawozdawczości, oparty na zestawie określonych wskaźników. Powinien on zapewnić stałą kontrolę jakości zarządzania gospodarką odpadami, planowanych przedsięwzięć inwestycyjnych oraz pozwolić regulować działalność podmiotów na rynku odpadów a jednocześnie ułatwiać funkcjonowanie systemu wydawania decyzji, udzielania zezwoleń i egzekucji.

Obecny system monitorowania stanu gospodarki odpadami nie zapewnia spójności danych. Istniejące bazy nie są w wystarczającym stopniu uzupełniane informacjami, a dane w nich zawarte w wielu przypadkach znacznie się między sobą różnią. Szczególnie dużym problemem jest uzyskanie informacji dotyczących odpadów komunalnych. Do 2007 r. podmioty odbierające odpady komunalne nie miały obowiązku wykazywać ich ilości w rocznych sprawozdaniach składanych marszałkowi województwa (zbiorczych zestawieniach danych o rodzajach i ilości odpadów, o sposobach gospodarowania nimi oraz o instalacjach i urządzeniach służących do odzysku i unieszkodliwiania odpadów). Począwszy od 2007 r., sytuacja ta uległa zmianie i podmioty te będą raportować dane o odpadach komunalnych. Biorąc jednak pod uwagę stan obecny, w dalszym ciągu problemową pozostanie kwestia niewywiązywania się podmiotów z obowiązku ewidencjonowania odpadów. Służby kontrolne nie są w stanie dotrzeć do wszystkich „niewywiązujących się”, a sankcje karne, o ile w ogóle są nakładane, nie są na tyle dotkliwe, aby skutkowały nagłą poprawą. Poza tym w dalszym ciągu największą ilością danych dotyczących odpadów komunalnych dysponują gminy. Zgodnie z ustawą o utrzymaniu czystości i porządku w gminach (tekst jednolity: Dz. U. z 2005 r. nr 236, poz. 2008, z późn. zm.) gminy powinny otrzymywać informacje od przedsiębiorstw komunalnych odnośnie ilości zebranych na ich terenie odpadów oraz sposobów gospodarowania nimi. Niestety, firmy te nie zawsze przekazują informacje w pełny i prawidłowy sposób, skutkiem czego sprawozdania z realizacji gminnego planu gospodarki odpadami mogą nie obrazować rzeczywistego stanu gospodarki odpadami na terenie miasta.

Wyżej wymienione problemy w przepływie informacji powinny zostać rozwiązane w formie odpowiednich przepisów. Zasadnym byłoby stworzenie takiego systemu prawnego, który skutecznie dyscyplinowałby organy ochrony środowiska każdego szczebla za brak egzekwowania wynikających z prawa obowiązków sprawozdawczych. Jednak w obliczu niewystarczającej skuteczności obowiązującego prawa, należy przewidzieć inne rozwiązania organizacyjne.

## 7.2 Monitorowanie realizacji planu gospodarki odpadami

Ocenę realizacji celów wskazanych w niniejszym dokumencie prowadzi się będzie w oparciu o porównanie wskaźników przedstawionych w poniższej tabeli, odpowiadających założonym w planie celom. Podstawowymi źródłami informacji niezbędnymi do dokonania przedmiotowej oceny będą przede wszystkim:

1. Wojewódzki System Odpadowy (WSO) prowadzony przez Marszałka Województwa Śląskiego
2. Sprawozdania od podmiotów prowadzących działalność w zakresie odbierania odpadów komunalnych
3. Monitoring prowadzony przez instytucje:
  - Urząd Gminy w Gaszowicach,
  - Główny i Wojewódzki Urząd Statystyczny,
  - Wojewódzki Inspektorat Ochrony Środowiska w Katowicach,
  - dane własne Urzędu Marszałkowskiego Województwa Śląskiego,

**Tabela 7.2.1** W celu nadzoru nad realizacją opracowanego planu przyjęto wskaźniki, które będą pomocne w przedstawianiu stopnia realizacji założonych celów i zadań.

Lp.	Nazwa wskaźnika	Źródło danych	Jednostka	Wartość w 2008 r.	Zakładana wartość w 2009	Zakładana wartość w 2011
1.	Odsetek masy zbieranych odpadów komunalnych w stosunku do masy powstających odpadów	GUS, wskaźniki	%	59	90	100
2.	Odsetek odpadów komunalnych zebranych selektywnie	GUS, Urząd Gminy	%	8,7	9	10
3.	Odsetek mieszkańców objętych umowami na odbieranie odpadów (do końca 2010 - 100%)	Urząd Gminy	%	98	99	100
4.	Odsetek mieszkańców objętych systemem selektywnego zbierania	Urząd Gminy	%	98	99	100
5.	Liczba legalnych składowisk odpadów komunalnych nie spełniających wymogów technicznych	WIOŚ, Urząd Gminy	szt.	0	0	0
6.	Odsetek składowanych bez przetworzenia zmieszanych odpadów komunalnych	GUS, Urząd Gminy	%	92	88	85
7.	Liczba czynnych składowisk odpadów komunalnych	WIOŚ, Urząd Gminy	szt.	0	0	0
8.	Ograniczenie składowania odpadów ulegających biodegradacji	Urząd Gminy	% w stosunku do wytw. w 1995 r.	0	20	30
9.	Wydzielenie odpadów niebezpiecznych z odpadów komunalnych	GUS, Urząd Gminy	% w stos. do całkow. ich ilości w zmieszanych odp. komunalnych	0	40	60

10.	Poziom selektywnego zbierania odpadów (surowców wtórnych)	GUS, Urząd Gminy	% w stos. do całkow. ich ilości w zmieszanych odp. komunalnych	5,7	10	11
11.	Poziom selektywnego zbierania odpadów wielkogabarytowych	GUS, Urząd Gminy	% w stos. do całkow. ich ilości w zmieszanych odp. wielkogabarytowych	0	30	45
12.	Łączna przepustowość istniejących kompostowni odpadów zielonych	WIOŚ, Urząd Gminy	tys. Mg/rok	0	0	0
13.	Masa wytworzonych komunalnych osadów ściekowych	GUS, Urząd Gminy	Mg s.m.	b.d.	0	0
14.	Odsetek Zagospodarowanych komunalnych osadów ściekowych	GUS, Urząd Gminy	%	b.d.	0	0

Wartości wskaźników w roku bazowym poprzedzającym okres sprawozdawczy – zawarte winny być w sprawozdaniu z realizacji planu gospodarki odpadami.

Należy dodać, że w ciągu najbliższych lat wysoce prawdopodobnym jest pojawienie się przepisów, które będą weryfikować (i prawdopodobnie podwyższać) wartości wyżej wymienionych wskaźników. Ponadto pojawią się nowe uregulowania prawne, które pośrednio i bezpośrednio będą wpływać na gospodarkę odpadami. Dotyczy to zwłaszcza takich zagadnień, jak:

- przepisy normujące właściwości paliw alternatywnych i pozostałości po procesach biologicznej obróbki,
- przepisy precyzujące gospodarowanie odpadami ulegającymi biodegradacji (zwłaszcza w zakresie określania udziału frakcji ulegającej biodegradacji w odpadach komunalnych kierowanych do składowania),
- przepisy o dopuszczalnych poziomach ilości i jakości odpadów kierowanych do składowania,
- przepisy o traktowaniu odpadów jako odnawialnych źródeł energii,
- podnoszenie poziomów odzysku i recyklingu wybranych grup produktów i odpadów.

## 8. Harmonogram rzeczowo-finansowy

W celu spełnienia celów i kierunków działań założonych w niniejszym planie, określono zadania przewidziane do realizacji wraz ze wskazaniem jednostek odpowiedzialnych za realizację poszczególnych zadań i terminami realizacji tych zadań.

W tabeli 8.1.1 zamieszczono harmonogram rzeczowo – finansowy realizacji zadań w gospodarce odpadami wraz z określeniem źródeł finansowania tych przedsięwzięć.

Tabela 8.1.1 Harmonogram rzeczowo-finansowy realizacji zadań w gospodarce odpadami wraz z określeniem źródeł finansowania przedsięwzięć w gospodarce odpadami.

Lp.	Zadanie	Okres realizacji	Jednostka odpowiedzialna	Szacunkowe koszty [tys. zł]	Źródła finansowania
1.	Współtworzenie i udział gminy w strukturze ponadgminnej - regionie gospodarki odpadami komunalnymi	2009-2010	Wójt, Rada Gminy, Urząd Gminy	-	-
2.	Współtworzenie regionalnego zakładu zagospodarowania odpadów (w ramach RGOK)	2009-2015	Wójt, Rada Gminy, Urząd Gminy	45-50 tys. (dla całego RGOK; koszty dla gmin proporcjonalne do wielkości udziału)	NFOŚiGW/ WFOŚiGW/ MFEOGNMF/ RPO WO 2007-2013/ PO IiŚ 2007- 2013/ środki własne j.o./ PROW
3.	Objęcie zorganizowanym systemem zbieraniem odpadów komunalnych wszystkich mieszkańców gminy	2009	Wójt, Urząd Gminy,	-	-
4.	Objęcie wszystkich mieszkańców gminy systemem selektywnego zbierania poszczególnych frakcji odpadów komunalnych (w tym – niebezpiecznych oraz wielkogabarytowych) oraz rozwój tego systemu	2009	Wójt, Urząd Gminy,	-	-
5.	Finansowanie selektywnego zbierania odpadów opakowaniowych i niebezpiecznych ze źródeł komunalnych (np. finansowanie zakupu worków do selektywnej zbiórki)	2009 - 2011	Wójt, Urząd Gminy	20	środki własne
6.	Aktualizacja gminnego planu gospodarki odpadami	2012	Wójt	10	środki własne
7.	Sporządzenie sprawozdania z realizacji gminnego planu gospodarki odpadami: => Sprawozdanie z realizacji PGO za lata 2007	=> koniec marca 2009	Wójt	5	środki własne

	- 2008 => Sprawozdanie z realizacji PGO za lata 2009 - 2010	=> koniec marca 2011			
8.	Wydanie decyzji w sprawie usuwania odpadów z miejsc na ten cel nieprzeznaczonych i wydanie decyzji zmierzających do uzyskania pożądanego stanu	2009 - 2011	Wójt	-	-
9.	Akcja edukacyjna wśród mieszkańców gminy na temat związków prawidłowego gospodarowania odpadami z ich oddziaływaniem na środowisko	2009-2015	Wójt, Urząd Gminy, Rada Gminy	30	środki własne, PFOŚiGW WFOŚiGW
10.	Dostosowanie „Regulaminu utrzymania czystości i porządku na terenie gminy” do zaktualizowanego planu gospodarki odpadami i przepisów prawa	nie później niż 3 mies. od daty uchwalenia APGO	Wójt, Urząd Gminy, Rada Gminy	-	-
11.	Dostosowanie wymagań stawianym przedsiębiorcom ubiegającym się o uzyskanie zezwolenia na prowadzenie działalności w zakresie odbierania odpadów komunalnych od właścicieli nieruchomości do APGO i „Regulaminu...” oraz dokonanie aktualizacji wydanych decyzji	Nie później niż 6 miesięcy od daty wejścia w życie Uchwały w sprawie „Regulaminu...”	Wójt, Urząd Gminy, Rada Gminy	-	-
12.	Wsparcie kadrowe służb ochrony środowiska	2009 - 2015	Wójt, Urząd Gminy	-	-
13.	Usuwanie „dzikich wysypisk”	2009 - 2012	Urząd Gminy	20	Środki własne

MFEONGNMF – Mechanizm Finansowy Europejskiego Obszaru Gospodarczego oraz Norweski Mechanizm Finansowy  
NFOŚiGW – Narodowy Fundusz Ochrony Środowiska i Gospodarki Wodnej  
POLiŚ 2007-2013 – Program Operacyjny Infrastruktura i Środowisko na lata 2007-2013  
PROW – Program Rozwoju Obszarów Wiejskich  
RPO WŚ 2007-2013 – Regionalny Program Operacyjny Województwa Śląskiego na lata 2007-2013  
WFOŚiGW – Wojewódzki Fundusz Ochrony Środowiska i Gospodarki Wodnej w Katowicach

## 9. Źródła finansowania

### Zbilansowanie możliwości

Dofinansowanie w zakresie gospodarki odpadami jest możliwe z następujących źródeł:

- ✓ Regionalny Program Operacyjny Województwa Śląskiego Działania 4.1 *Infrastruktura wodno-ściekowa i gospodarka odpadami*
- ✓ Program Operacyjny Infrastruktura i Środowisko Działanie 2.1 *Kompleksowe przedsięwzięcia z zakresu gospodarki odpadami komunalnymi ze szczególnym uwzględnieniem odpadów niebezpiecznych*
- ✓ Narodowy Fundusz Ochrony Środowiska i Gospodarki Wodnej
- ✓ Wojewódzki Fundusz Ochrony Środowiska i Gospodarki Wodnej w Katowicach
- ✓ fundusze powiatowe i gminne
- ✓ kredyty i pożyczki preferencyjne udzielane np. przez Bank Ochrony Środowiska, Fundację Rozwoju Śląska
- ✓ kredyty międzynarodowych instytucji finansowych (Europejski Bank Odbudowy i Rozwoju, Bank Światowy)
- ✓ kredyty i pożyczki udzielane przez banki komercyjne
- ✓ Ekofundusz
- ✓ Mechanizm Finansowy Europejskiego Obszaru Gospodarczego oraz Norweski Mechanizm Finansowy
- ✓ Konkurs „Polska wolna od azbestu”
- ✓ Program Rozwoju Obszarów Wiejskich

### Regionalny Program Operacyjny Województwa Śląskiego

W ramach Regionalnego Programu Operacyjnego Województwa Śląskiego nie przewiduje się budowy nowych składowisk odpadów za wyjątkiem składowisk na wyroby zawierające azbest, zaś nacisk zostanie położony na zapewnienie wtórnego wykorzystania odpadów.

Uprawnionymi podmiotami do otrzymania dofinansowania na inwestycje w zakresie gospodarki odpadami są:

- ✓ jednostki samorządu terytorialnego lub jednostki organizacyjne wykonujące zadania jst
- ✓ związki, porozumienia i stowarzyszenia jednostek samorządu terytorialnego
- ✓ podmioty (w tym spółki prawa handlowego) wykonujące usługi publiczne, w których większość udziałów lub akcji posiada województwo śląskie, powiat, gmina, miasto, związek międzygminny lub Skarb Państwa
- ✓ podmioty wybrane w trybie przepisów ustawy Prawo Zamówień Publicznych, wykonujące usługi publiczne w obszarze objętym wsparciem w ramach działania na podstawie odrębnej, obowiązującej umowy, zawartej z jednostką samorządu terytorialnego (również na zasadach partnerstwa publiczno-prywatnego).

Podstawowym celem RPO WO jest zwiększenie stopnia segregacji odpadów komunalnych oraz recyklingu i odzysku odpadów. Nacisk w ramach gospodarki odpadami w województwie śląskim będzie położony także na likwidację dzikich składowisk, rekultywację zdegradowanych terenów oraz budowę składowisk na odpady zawierające azbest lub rozbudowę istniejących o kwatery na te odpady.

Rodzaje projektów:

- ✓ zamknięcie i rekultywacja składowisk odpadów, bądź ich części
- ✓ budowa nowego składowiska o zasięgu regionalnym (bądź rozbudowa istniejących o dodatkowe kwatery) na wyroby zawierające azbest
- ✓ instalacje (budowa obiektów lub zakup urządzeń) służące do przetwarzania i wykorzystywania odpadów (w tym kompostownie) oraz likwidacji i neutralizacji złożonych



odpadów zagrażających środowisku (w tym instalacje recyklingu, instalacje wykorzystujące gaz składowiskowy)

- ✓ zwiększenie zasięgu oddziaływania istniejących systemów segregacji odpadów poprzez zakup nowych urządzeń i wyposażenia (np. pojemniki na odpady)
- ✓ budowa obiektów lub zakup urządzeń wchodzących w skład systemów zbierania odpadów ze strumienia odpadów komunalnych.

Warunki szczególne, które musi spełnić wnioskodawca, aby jego projekt mógł otrzymać dofinansowanie:

- ✓ projekty zgodne z aktualnym Planem Gospodarki Odpadami Województwa Śląskiego
- ✓ wsparcie systemów i instalacji obsługujących poniżej 150 tys. mieszkańców
- ✓ w ramach jednego konkursu ogłaszanego przez Instytucję Zarządzającą dany Beneficjent może aplikować o dofinansowanie jednego projektu

W ramach RPO WO w przypadku projektów w obszarze gospodarki odpadami maksymalna wartość projektu nie może przekroczyć 5 mln euro.

### **Program Operacyjny Infrastruktura i Środowisko**

Celem Programu w zakresie gospodarki odpadami jest redukcja ilości składowanych odpadów komunalnych i zwiększenie udziału odpadów komunalnych poddawanych odzyskowi i unieszkodliwianiu innymi metodami niż składowanie oraz likwidacja zagrożeń wynikających ze składowania odpadów zgodnie z krajowym i wojewódzkimi planami gospodarki odpadami.

W zakresie gospodarki odpadami wspierane będą działania w zakresie zapobiegania oraz ograniczania wytwarzania odpadów komunalnych, wdrażania technologii odzysku, w tym recyklingu, wdrażania technologii ostatecznego unieszkodliwiania odpadów komunalnych, a także likwidacji zagrożeń wynikających ze składowania odpadów oraz rekultywacja terenów zdegradowanych.

W ramach Programu Operacyjnego Infrastruktura i Środowisko w zakresie gospodarki odpadami realizowane będą duże inwestycje według listy indykatywnej oraz w drodze konkursu inwestycje z zakresu gospodarki odpadami komunalnymi dotyczące instalacji i systemów obsługujących min. 150 tys. mieszkańców. Będą dofinansowane inwestycje, które przyczyniają się wdrożenia nowoczesnych technologii odzysku i unieszkodliwiania odpadów komunalnych, w tym termicznego przekształcania odpadów oraz intensyfikacji odzysku, a także recyklingu odpadów oraz ich unieszkodliwiania w procesach innych niż składowanie, w także likwidacji zagrożeń wynikających ze składowania odpadów zgodnie z krajowym i wojewódzkimi planami gospodarki odpadami.

W ramach priorytetu oprócz inwestycji z zakresu gospodarki odpadami komunalnymi dotyczące instalacji i systemów obsługujących min. 150 tys. mieszkańców, będą realizowane duże inwestycje. W ramach działania budowane będą instalacje umożliwiające przygotowanie odpadów do procesów odzysku, w tym recyklingu lub unieszkodliwiania poszczególnych rodzajów odpadów komunalnych w procesach innych niż składowanie. Ponadto będzie realizowane tworzenie kompleksowych systemów selektywnego zbierania odpadów komunalnych, w szczególności niebezpiecznych, a także odpadów wielkogabarytowych i budowlanych. Będą podejmowane również działania na rzecz likwidacji zagrożeń wynikających ze składowania odpadów zgodnie z krajowym i wojewódzkimi planami gospodarki odpadami obsługujących minimum 150 tys. mieszkańców.

Przykładowe rodzaje projektów realizowane w ramach POIiŚ w obszarze gospodarki:

- ✓ kompleksowe systemy gospodarowania odpadami komunalnymi od projektu do realizacji, uwzględniające co najmniej: działania prewencyjne, selektywne zbieranie, przygotowanie odpadów do odzysku lub unieszkodliwiania oraz, o ile wynika to z planów gospodarki odpadami, instalacje do odzysku, w tym recyklingu oraz unieszkodliwiania, a także działania na rzecz likwidacji zagrożeń wynikających ze składowania odpadów zgodnie z krajowym i wojewódzkimi planami gospodarki odpadami;
- ✓ budowa:

- punktów selektywnego zbierania odpadów komunalnych, w szczególności odpadów niebezpiecznych,
  - składowisk (wyłącznie jako element zakładu zagospodarowania odpadów),
  - instalacji umożliwiających przygotowanie odpadów do procesów odzysku, w tym recyklingu,
  - instalacji do odzysku, w tym recyklingu poszczególnych rodzajów odpadów komunalnych,
  - instalacji do termicznego przekształcania odpadów komunalnych z odzyskiem energii,
  - instalacji do unieszkodliwiania odpadów komunalnych w procesach innych niż składowanie,
- ✓ dostosowanie istniejących składowisk odpadów do obowiązujących przepisów,
  - ✓ przygotowanie kompleksowej dokumentacji niezbędnej do wnioskowania i realizacji przedsięwzięcia w ramach działania.

Podmiotami uprawnionymi do otrzymania dofinansowania na inwestycje w zakresie gospodarki odpadami są:

- ✓ jednostki samorządu terytorialnego i ich związki,
- ✓ podmioty świadczące usługi z zakresu zadań własnych jednostek samorządu terytorialnego.

W ramach POIiŚ nie ma żadnych ograniczeń co do minimalnej, czy też maksymalnej wartości projektu.

Projekt, aby mógł otrzymać dofinansowanie w ramach POIiŚ powinien spełniać bezwzględnie następujące kryteria:

- ✓ projekt nie może obejmować wyłącznie budowy, rozbudowy lub modernizacji składowiska odpadów
- ✓ koszty przeznaczone na rekultywację składowisk odpadów nie mogą przekroczyć 10% całkowitego kosztu inwestycji
- ✓ projekt z zakresu gospodarki odpadami komunalnymi obsługujący minimalnie 150 tys. mieszkańców
- ✓ zgodność projektu z krajowym i wojewódzkimi planami gospodarki odpadami.

### **Narodowy Fundusz Ochrony Środowiska i Gospodarki Wodnej**

Narodowy Fundusz stosuje następujące formy pomocy finansowej:

- 1) pożyczki preferencyjne,
- 2) pożyczki płatnicze,
- 3) kredyty udzielane ze środków Narodowego Funduszu przez banki w ramach linii kredytowych,
- 4) dotacje,
- 5) dopłaty do oprocentowania preferencyjnych kredytów i pożyczek,
- 6) pożyczki w ramach umowy konsorcjum,
- 7) promesy pomocy finansowej przedsięwzięcia,
- 8) poręczenia spłaty kredytów oraz zwrotu środków przyznanych przez rządy państw obcych i organizacje międzynarodowe, przeznaczonych na realizację zadań ochrony środowiska i gospodarki wodnej, zgodnie z ustawą z 8 maja 1997 r. o poręczeniach i gwarancjach udzielanych przez Skarb Państwa oraz niektóre osoby prawne (Dz. U. 2003 r. nr 174 poz. 1689 z późn. zm.). Udzielając poręczenia Narodowy Fundusz wymaga zabezpieczeń na okoliczność roszczeń wynikających z tytułu wykonywania obowiązków poręczyciela i pobiera opłatę prowizyjną,

- 9) umorzenia pożyczek preferencyjnych,
- 10) przekazanie środków jednostkom budżetowym.

Zgodnie z listą priorytetowych Programów NFOŚiGW następujące inwestycje w obszarze ochrony powierzchni ziemi, gospodarowania odpadami i zasobami będą mogły otrzymać wsparcie finansowe:

- ✓ kompleksowe systemy gospodarowania odpadami komunalnymi od projektu do realizacji, uwzględniające co najmniej: działania prewencyjne, selektywne zbieranie, przygotowanie odpadów do odzysku lub unieszkodliwiania oraz, o ile wynika to z planów gospodarki odpadami, instalacje do odzysku, w tym recyklingu oraz unieszkodliwiania,
- ✓ budowa:
  - punktów selektywnego zbierania odpadów komunalnych, w szczególności odpadów niebezpiecznych,
  - instalacji umożliwiających przygotowanie odpadów do procesów odzysku, w tym recyklingu,
  - instalacji do odzysku, w tym recyklingu poszczególnych rodzajów odpadów komunalnych,
  - instalacji do termicznego przekształcania odpadów komunalnych z odzyskiem energii,
  - instalacji do unieszkodliwiania odpadów komunalnych w procesach innych niż składowanie,
- ✓ kształtowanie postaw konsumentów w zakresie selekcji odpadów,
- ✓ modernizacja instalacji termicznego unieszkodliwiania odpadów (w kierunku obniżenia emisji zanieczyszczeń do powietrza),
- ✓ dostosowanie istniejących składowisk odpadów do obowiązujących przepisów,
- ✓ przygotowanie dokumentacji niezbędnej do wnioskowania i realizacji przedsięwzięcia (w tym studium wykonalności, dokumentacja techniczna dla projektów, dokumentacja przetargowa),
- ✓ racjonalizacja gospodarki zasobami i odpadami poprzez wsparcie dla wdrożenia nowych technologii w zakresie ograniczania materiałochłonności i ilości wytwarzanych odpadów innych niż komunalne,
- ✓ wsparcie dla przedsiębiorstw w zakresie odzysku i unieszkodliwiania odpadów użytkowych lub niebezpiecznych,
- ✓ zagospodarowanie odpadów opakowaniowych i użytkowych,
- ✓ zagospodarowanie i unieszkodliwianie substancji kontrolowanych,
- ✓ zbieranie i demontaż pojazdów wycofanych z eksploatacji oraz gospodarowanie odpadami powstałymi w wyniku demontażu pojazdów wycofanych z eksploatacji.

Beneficjenci NFOŚiGW w obszarze gospodarki odpadami:

- 1) Kompleksowe systemy gospodarowania odpadami komunalnymi od projektu do realizacji, uwzględniające, co najmniej: działania prewencyjne, selektywne zbieranie, przygotowanie odpadów do odzysku lub unieszkodliwiania oraz, o ile wynika to z planów gospodarki odpadami, instalacje do odzysku (w tym recyklingu) oraz unieszkodliwiania.

Beneficjenci:

- jednostki samorządu terytorialnego (jst) i ich związki,
- przedsiębiorcy oraz podmioty świadczące usługi z zakresu zadań własnych jst,
- podmioty odpowiedzialne za realizację zadań, które uzyskały dofinansowanie w ramach Priorytetu (osi) II: Gospodarka odpadami i ochrona powierzchni ziemi, Programu Infrastruktura i Środowisko.

2) Budowa:

- ✓ punktów selektywnego zbierania odpadów komunalnych, w szczególności odpadów niebezpiecznych,
- ✓ instalacji umożliwiających przygotowanie odpadów do procesów odzysku, w tym recyklingu,
- ✓ instalacji do odzysku, w tym recyklingu poszczególnych rodzajów odpadów komunalnych,
- ✓ instalacji do termicznego przekształcania odpadów komunalnych z odzyskiem energii,
- ✓ instalacji do unieszkodliwiania odpadów komunalnych w procesach innych niż składowanie.

Beneficjenci:

- jednostki samorządu terytorialnego i ich związki,
- przedsiębiorcy oraz podmioty świadczące usługi z zakresu zadań własnych jednostek samorządu terytorialnego,
- podmioty odpowiedzialne za realizację zadań, które uzyskały dofinansowanie w ramach Priorytetu (osi) II: Gospodarka odpadami i ochrona powierzchni ziemi, Programu Infrastruktura i Środowisko.

3) Kształtowanie postaw konsumentów w zakresie selekcji odpadów

Kształtowanie postaw społecznych sprzyjających ochronie środowiska, w tym w zakresie selekcji odpadów poprzez kampanie informacyjno-promocyjne dotyczące wybranych aspektów środowiska i jego ochrony prowadzone z udziałem środków masowego przekazu, społecznych organizacji ekologicznych i innych podmiotów, w tym badania opinii publicznej ex-ante i ex-post. Ocena merytoryczna wniosku ma na celu dokonanie wyboru najciekawszych pod względem merytorycznym i dydaktycznym projektów, które gwarantują realizację celów programu, jak również zapewniają osiągnięcie optymalnego efektu rzeczowego i ekologicznego.

4) Modernizacja instalacji termicznego unieszkodliwiania odpadów (w kierunku obniżenia emisji zanieczyszczeń do powietrza)

Beneficjenci:

- jednostki samorządu terytorialnego (jst) i ich związki,
- przedsiębiorcy oraz podmioty świadczące usługi z zakresu zadań własnych jst.

5) Dostosowanie istniejących składowisk odpadów do obowiązujących przepisów

Beneficjenci:

- jednostki samorządu terytorialnego (jst) i ich związki,
- podmioty świadczące usługi z zakresu zadań własnych jst,
- podmioty działające w imieniu Skarbu Państwa,
- podmioty odpowiedzialne za realizację zadań, które uzyskały dofinansowanie w ramach Priorytetu (osi) II: Gospodarka odpadami i ochrona powierzchni ziemi, Programu Infrastruktura i Środowisko ”.

Beneficjentami nie mogą być podmioty, dla których pomoc publiczna, na rekultywację zgodnie z pkt 38 Wspólnotowych wytycznych dotyczących pomocy państwa na rzecz ochrony środowiska naturalnego (Dz. Urz. WE C 37,3.02.2001) jest niedopuszczalna.

6) Racjonalizacja gospodarki zasobami i odpadami poprzez wsparcie dla wdrożenia nowych technologii w zakresie ograniczania materiałochłonności i ilości wytwarzanych odpadów innych niż komunalne. Beneficjenci:

- jednostki samorządu terytorialnego (jst) i ich związki,
- przedsiębiorcy oraz podmioty świadczące usługi z zakresu zadań własnych jst, w tym:

- podmioty uzyskujące wsparcie ze środków Europejskiego Funduszu Rozwoju Regionalnego (EFRR).

7) Wsparcie dla przedsiębiorstw w zakresie odzysku i unieszkodliwiania odpadów poużytkowych lub niebezpiecznych, zagospodarowanie odpadów opakowaniowych i poużytkowych.

Beneficjenci:

- jednostki samorządu terytorialnego (jst) i ich związki,
- przedsiębiorcy oraz podmioty świadczący usługi z zakresu zadań własnych jst,
- podmioty uzyskujące wsparcie z wpływów pochodzących z opłat wynikających z ustawy z dnia 11 maja 2001r. o obowiązkach przedsiębiorców w zakresie gospodarowania niektórymi odpadami oraz o opłacie produktowej i opłacie depozytowej, w tym:
- podmioty uzyskujące wsparcie ze środków Europejskiego Funduszu Rozwoju Regionalnego (EFRR).

8) Zagospodarowanie i unieszkodliwianie substancji kontrolowanych

Beneficjenci:

- jednostki samorządu terytorialnego (jst) i ich związki,
- przedsiębiorcy oraz podmioty świadczące usługi z zakresu zadań własnych jst,
- podmioty uzyskujące wsparcie z wpływów pochodzących z opłat wynikających z ustawy z zgodnie z ustawą z dnia 20 kwietnia 2004 r. o substancjach zubożających warstwę ozonową (Dz. U. nr 121, poz. 1263),  
w tym:
- podmioty uzyskujące wsparcie ze środków Europejskiego Funduszu Rozwoju Regionalnego (EFRR).

9) Zbieranie i demontaż pojazdów wycofanych z eksploatacji oraz gospodarowanie odpadami powstałymi w wyniku demontażu pojazdów wycofanych z eksploatacji.

Beneficjenci:

- gminy, które ponoszą koszty w zakresie zbierania porzuconych pojazdów wycofanych z eksploatacji,
- przedsiębiorcy prowadzący stacje demontażu, którzy spełniają wymagania dla uzyskania dopłat do demontażu pojazdów wycofanych z eksploatacji;
- podmioty prowadzące działania inwestycyjne w zakresie gospodarowania odpadami powstałymi w wyniku demontażu pojazdów wycofanych z eksploatacji (przedsiębiorcy prowadzący stację demontażu, przedsiębiorcy prowadzącemu strzeżeniową lub inną instalację przetwarzania, odzysku lub recyklingu odpadów pochodzących z pojazdów wycofanych z eksploatacji, przedsiębiorcy prowadzący punkt zbierania pojazdów).

### **Wojewódzki Fundusz Ochrony Środowiska i Gospodarki Wodnej**

Zgodnie z priorytetowymi kierunkami WFOŚiGW w Katowicach w zakresie ochrony powierzchni ziemi i gospodarki odpadami, będą wspierane przede wszystkim następujące inwestycje:

- ✓ ochrona i racjonalne wykorzystanie gleb z dostosowaniem formy zagospodarowania oraz kierunków i intensywności produkcji do ich naturalnego potencjału przyrodniczego,
- ✓ rekultywacja gleb zdegradowanych,
- ✓ minimalizacja ilości wytwarzanych odpadów,
- ✓ wprowadzenie systemowej gospodarki odpadami komunalnymi, zapewniającej osiągnięcie ustalonych dla województwa limitów i poziomu odzysku,

- ✓ utworzenie 5 - 6 regionalnych składowisk odpadów oraz 2 - 3 zakładów segregacji i przerobu odpadów komunalnych,
- ✓ wprowadzenie nowoczesnego systemu unieszkodliwiania i gospodarczego wykorzystania odpadów powstających w sektorze gospodarczym,
- ✓ pełne zagospodarowanie odpadów niebezpiecznych.

### **Powiatowe i Gminne Fundusze Ochrony Środowiska i Gospodarki Wodnej**

Jednostki organizacyjne gmin, spółki z udziałem gmin, organizacje pozarządowe mogą starać się pozyskać dofinansowanie w ramach Gminnych lub Powiatowych Funduszy Ochrony Środowiska i Gospodarki Wodnej na zadania usprawniające gospodarkę odpadami.

### **Bank Ochrony Środowiska**

Kredyt ekologiczny jest przyznawany na zakup lub montaż wyrobów służących ochronie środowiska. Wszystkie podmioty mogą starać się o pozyskanie preferencyjnego kredytu. Maksymalna kwota kredytu może wynieść do 100% kosztów zakupu i kosztów montażu, przy czym koszty montażu mogą być kredytowane w jednym z poniższych przypadków:

- gdy Sprzedawca, z którym Bank podpisał porozumienie jest jednocześnie Wykonawcą,
- gdy Wykonawca jest jednostką autoryzowaną przez Sprzedawcę, z którym Bank podpisał porozumienia,
- gdy Bank podpisał z Wykonawcą porozumienie dotyczące montażu urządzeń i wyrobów zakupionych wyłącznie na zasadach obowiązujących dla niniejszego produktu.

Okres kredytowania wynosi do 5 lat. Oprocentowanie jest zmienne, ustalone na podstawie uchwały Zarządu BOŚ S.A. W przypadku zawarcia umowy pomiędzy Bankiem a sprzedawcą, bądź producentem urządzeń kredyty udzielone na zakupy tych urządzeń mogą być oprocentowane od 1% w skali roku.

### **Fundacja Rozwoju Śląska**

Pożyczki przyznawane są przedsiębiorcom działającym na terenie województwa śląskiego realizującym przedsięwzięcia przyczyniające się do rozwoju gospodarczego firmy, w tym do tworzenia nowych miejsc pracy w województwie śląskim. O pożyczki mogą ubiegać się również przedsiębiorstwa z udziałem jednostek samorządu terytorialnego. Środki uzyskane z pożyczki mogą być przeznaczone na cele bezpośrednio związane z prowadzoną działalnością. Pożyczki są udzielane wyłącznie małym przedsiębiorcom, zgodnie z ustawą z dnia 2 lipca 2004r. o swobodzie działalności gospodarczej (Dz. U. nr 173, poz.1807 z późn. zm.).

### **Fundacja EkoFundusz**

Zadaniem Fundacji jest dofinansowanie przedsięwzięć w dziedzinie ochrony środowiska, które mają nie tylko istotne znaczenie w skali regionu czy kraju, ale także wpływają na osiągnięcie celów ekologicznych uznanych za priorytetowe w skali europejskiej lub światowej. Ta specyfika EkoFunduszu uniemożliwia mu finansowanie przedsięwzięć, których celem jest rozwiązywanie tylko lokalnych problemów. Zadaniem EkoFunduszu jest też ułatwienie transferu na polski rynek najlepszych technologii z krajów-donatorów, a także stymulowanie rozwoju polskiego przemysłu ochrony środowiska.

Jednym z priorytetowych zadań EkoFunduszu jest gospodarka odpadami i rekultywacja gleb zanieczyszczonych. Rodzaje realizowanych projektów:

- organizacja kompleksowych systemów zbierania, recyklingu i zagospodarowania odpadów komunalnych obsługujących 50 - 250 tys. mieszkańców;
- unieszkodliwianie odpadów niebezpiecznych;
- budowa instalacji do recyklingu odpadów komunalnych i niebezpiecznych;

- modernizacje technologii przemysłowych prowadzące do eliminacji powstawania odpadów niebezpiecznych (tzw. „czyste technologie”).

Wnioskodawcami mogą być jednostki samorządu terytorialnego, przedsiębiorcy, a także instytucje charytatywne i wyznaniowe, społeczne organizacje ekologiczne, dyrekcje parków narodowych i krajobrazowych, placówki oświatowe, edukacyjne, placówki służby zdrowia oraz spółdzielnie mieszkaniowe.

### **Mechanizm Finansowy Europejskiego Obszaru Gospodarczego oraz Norweski Mechanizm Finansowy**

W ramach Mechanizmu Finansowego Europejskiego Obszaru Gospodarczego oraz Norweskiego Mechanizmu Finansowego można dofinansować działania związane z promocją zrównoważonego rozwoju poprzez lepsze wykorzystanie i zarządzanie zasobami. W ramach Mechanizmów Finansowych mogą być realizowane projekty inwestycyjne na zagospodarowanie segregowanych odpadów. Beneficjentami mogą być wszystkie instytucje sektora publicznego i prywatnego oraz organizacje pozarządowe utworzone w prawny sposób w Polsce i działające w interesie publicznym.

### **Konkurs „Polska wolna od azbestu”**

Konkurs jest organizowany przez Centrum Wspierania Inicjatyw Pozarządowych. Konkurs jest skierowany do wszystkich gmin i powiatów. Celem Konkursu jest wyłonienie i nagrodzenie gmin i powiatów, które wyróżniają się skutecznym i sprawnym działaniem w zakresie usuwania azbestu i wyrobów zawierających azbest. Nagrody pieniężne należy wykorzystać na:

- działania związane z realizacją inwestycji mających na celu usuwanie azbestu i wyrobów zawierających azbest z obiektów budowlanych użyteczności publicznej,
- budowę i modernizację składowisk odpadów,
- likwidację oddziaływania azbestu i wyrobów zawierających azbest na zdrowie mieszkańców,
- akcje informacyjno – edukacyjne.

### **Program Rozwoju Obszarów Wiejskich**

W ramach PROW wyodrębniono oś priorytetową 2 „Jakość życia na obszarach wiejskich i różnicowanie gospodarki wiejskiej”, w ramach której określono 3 działania mające związek z gospodarką odpadami.

W ramach Działania Różnicowanie w kierunku działalności nierolniczej, można dofinansować wytwarzanie produktów energetycznych z biomasy; Beneficjentem może być osoba fizyczna ubezpieczona na podstawie ustawy z dnia 20 grudnia 1990 r. o ubezpieczeniu społecznym rolników, jako rolnik, małżonek rolnika lub domownik.

W ramach Działania Tworzenie i rozwój mikroprzedsiębiorstw, można dofinansować wytwarzanie produktów energetycznych z biomasy; Beneficjentem może być osoba fizyczna lub osoba prawna, lub jednostka organizacyjna nieposiadająca osobowości prawnej, która prowadzi (podejmuje) działalność jako mikroprzedsiębiorstwo zatrudniające poniżej 10 osób, i mające obrót nieprzekraczający równowartości w zł 2 mln euro. Działalność powinna być prowadzona w gminie wiejskiej albo w gminie wiejsko-miejskiej lubi miejskiej liczących poniżej 5 tys. mieszkańców lub na obszarach wiejskich pod warunkiem, iż obszary te nie należą do gmin wiejsko-miejskich lub miejskich liczących powyżej 20 tys. mieszkańców.

W ramach Działania Podstawowe usługi dla gospodarki i ludności wiejskiej, można dofinansować, tworzenie systemów zbioru, segregacji, wywozu odpadów komunalnych oraz wytwarzanie lub dystrybucję energii ze źródeł odnawialnych, w szczególności wiatru, wody,

energii geotermalnej, słońca, biogazu albo biomasy. Beneficjentem może być gmina lub inna jednostka organizacyjna, dla której organizatorem jest jst.

## 10. Analiza oddziaływania na środowisko

Analiza celów, kierunków i zadań ustanowionych w niniejszej aktualizacji Planu Gospodarki Odpadami dla gminy Gaszowice wykazała, że są one zgodne z celami strategicznymi wynikającymi z dokumentów wyższego szczebla oraz przyczyniają się do ich realizacji. Wskazane problemy związane z gospodarką odpadami na terenie miasta w większości przypadków znajdują rozwiązanie w ramach zaproponowanych w PGO zadań do realizacji. Sytuacja, w której PGO nie zostanie wdrożony, prowadzi do nasilenia problemów związanych z ochroną środowiska.

Przeprowadzona analiza oraz wynikająca z niej ocena zapisów PGO pozwala na stwierdzenie, że ich realizacja spowoduje poprawę systemu gospodarki odpadami, a tym samym jakości środowiska. Równolegle wpłynie ona na ograniczanie zużycia zasobów środowiskowych, przy jednoczesnym zachowaniu warunków do harmonijnego wzrostu gospodarczego pozwalającego na pokrycie potrzeb miasta i jego mieszkańców. Ponadto, istotne są następujące fakty:

1. Dokument uwzględnia zapisy aktualizacji Wojewódzkiego Planu Gospodarki Odpadami, w którym przyjęte rozwiązania były poddane procedurze oceny oddziaływania na środowisko. W związku z tym, w niniejszym dokumencie określono konkretne kierunki działań mające na celu realizację poszczególnych zadań, z zachowaniem zgodności z dokumentami wyższego szczebla, a tym samym z rozwiązaniami których wpływ na środowisko został oceniony jako pozytywny.
2. PGO został dostosowany do przepisów, które zmieniły się od czasu uchwalenia poprzedniego dokumentu. Odnosi się on także częściowo do projektów nowych przepisów bądź tendencji zmian systemowych pojawiających się na szczeblu krajowym bądź europejskim.
3. Dokument odnosi się do zmiany uwarunkowań mających wpływ na gospodarkę odpadami w gminie Gaszowice i jej najbliższej okolicy.
4. Dokument określa zadania konieczne do realizacji; wyraźniej także określa główne problemy środowiskowe i wskazuje na przyczynę ich występowania.

Niniejsza aktualizacja nie powoduje środowiskowych oddziaływań o znaczeniu transgranicznym. Z kolei kwestia oddziaływań skumulowanych w aspekcie objętym przedmiotowym opracowaniem jest adekwatna (uwzględniając skalę) do wyników procedury oceny oddziaływania na środowisko przeprowadzanej dla Wojewódzkiego Programu Ochrony Środowiska i Wojewódzkiego Planu Gospodarki Odpadami. Poprzez powiązanie z innymi dokumentami wyznaczającymi ramy dla realizacji późniejszych przedsięwzięć i z problemami dotyczącymi ochrony środowiska należy określić, iż realizacja zapisów przedmiotowego dokumentu nie spowoduje zwiększenia negatywnego wpływu na środowisko.

Intencją Urzędu Miasta i Gminy w Gaszowice oraz autorów opracowania jest rozwój systemu gospodarki odpadami w kierunku usprawnienia, z uwzględnieniem priorytetu ochrony środowiska i zasad dyscypliny finansów publicznych (w sposób adekwatny do możliwości budżetowych). Na szczeblu strategicznym, którego wyrazem jest opracowanie aktualizacji planu gospodarki odpadami, wytyczono ramy realizacji konkretnych przedsięwzięć w sposób uwzględniający zmiany systemowe w ochronie środowiska takie jak m.in.:

- integracja wszystkich aspektów środowiskowych,
- rozwój metod analitycznych opartych na analizie cyklu życia,
- rozwój odnawialnych źródeł energii w powiązaniu z gospodarką odpadami, ochroną powietrza i ochroną wód,
- zaostrzenie przepisów europejskich dotyczących zagospodarowania odpadów i mas ziemnych pochodzących z eksploatacji kopalin, zaostrzenie standardów jakości środowiska, ochrony gleby i ziemi, jakości środowiska miejskiego, efektywności



energetycznej, odpowiedzialności producentów i podmiotów wprowadzających produkty na rynek.

Realizacja przyjętych w niniejszym dokumencie zadań:

- 1) powinna wyeliminować:
  - a) przenikanie odpadów do środowiska w sposób niekontrolowany (Urząd Gminy jako organ wykonawczy samorządu lokalnego odpowiedzialny za stan środowiska),
  - b) podrzucanie swoich odpadów do pojemników stanowiących wyposażenie innych nieruchomości,
  - c) podrzucanie odpadów innych niż komunalne do odpadów komunalnych,
  - d) porzucanie odpadów w miejscach do tego nie przeznaczonych na terenie innych nieruchomości (w tym: w lesie, parku, itp.),
- 2) zrealizuje zasadę „zanieczyszczający płaci”,
- 3) zwiększy możliwości odzysku odpadów surowcowych już u źródła,
- 4) spowoduje ograniczanie ilości odpadów ulegających biodegradacji przekazywanych do unieszkodliwienia poprzez składowanie,
- 5) przyczyni się do szeregu korzystnych efektów takich jak: zmniejszenie emisji zanieczyszczeń gazowych i bioaerozoli do powietrza atmosferycznego, ograniczenie odpadów kierowanych do składowania na składowisko,
- 6) polepszy stan zabezpieczenia środowiska przed zagrożeniem ze strony wytwarzanych i zagospodarowywanych odpadów,
- 7) podniesie stopień zabezpieczenia środowiska wodnego przed zanieczyszczeniem.

## 11. Streszczenie w języku niespecjalistycznym

Plan gospodarki odpadami jest jednym z podstawowych dokumentów strategicznych w dziedzinie gospodarki odpadami. Na szczeblu lokalnym jest on odzwierciedleniem Krajowego Planu Gospodarki Odpadami, mającym wdrożyć jego ustalenia na odpowiednio niższym poziomie. Dokumenty te aktualizuje się co 4 lata. Są one opracowywane na szczeblu krajowym, wojewódzkim, powiatowym i gminnym.

Poprzedni Plan Gospodarki Odpadami dla gminy Gaszowice, obejmujący lata 2004-2007 wraz z perspektywą na lata 2008-2011, został uchwalony w 2005 r. Niniejsze opracowanie jest aktualizacją tego dokumentu. Celem niniejszej aktualizacji jest dostosowanie zapisów pierwotnego dokumentu do obecnych uwarunkowań oraz do faktycznego stanu zarządzania systemem ochrony środowiska i gospodarki odpadami.

Dokument został podzielony na poszczególne rozdziały, które kolejno przedstawiają:

- uwarunkowania gospodarki odpadami,
- analiza stanu gospodarki odpadami,
- prognoza zmian w zakresie gospodarki odpadami,
- cele, kierunki i proponowany system,
- monitorowanie realizacji planu,
- harmonogram rzeczowo – finansowy,
- źródła finansowania,
- analiza oddziaływania na środowisko,
- streszczenie w języku niespecjalistycznym.

Analiza stanu gospodarki odpadami pozwoliła zidentyfikować główne problemy tej dziedziny życia publicznego. Określono problemowe zagadnienia występujące na terenie gminy, których rozwiązanie jest kluczowe dla sprostania wymienionym wyzwaniom.

W odniesieniu do stwierdzonych problemów oraz nakreślonych prognoz, określono cele i kierunki działań krótkoterminowe na lata 2008 – 2011 oraz długoterminowe na okres do 2015 r. Obejmują one różne dziedziny, dla których określono cele krótko- i długookresowe. Dla całego systemu gospodarki odpadami (dla poszczególnych grup odpadów wyznaczono cele o większym stopniu szczegółowości) przedstawiają się one następująco:

### **Cele główne:**

Zgodnie z aktualizacją WPGO dla woj. śląskiego przyjęto następujące cele główne:

1. minimalizacja ilości wytwarzanych odpadów,
2. zwiększenie udziału odzysku (wdrożenie odzysku energii z odpadów, zgodnego z zasadami ochrony środowiska),
3. prowadzenie, zgodnego a wymogami ochrony środowiska, systemu odzysku i unieszkodliwiania odpadów,
4. zmniejszenie ilości odpadów kierowanych na składowiska, w tym szczególnie odpadów ulegających biodegradacji, wielkogabarytowych i niebezpiecznych,
5. zamknięcie do końca 2009 r. składowisk nie spełniających odpowiednich wymagań,
6. wyeliminowanie procedur nielegalnego składowania i zagospodarowania odpadów,
7. optymalne wykorzystanie pojemności istniejących składowisk spełniających wymagania w celu maksymalnego wydłużenia okresu ich eksploatacji,
8. zapewnienie niezbędnej ilości instalacji do odzysku i unieszkodliwiania odpadów,
9. zapewnienie wiarygodnego i obszernego monitoringu pozwalającego na diagnozowanie potrzeb w zakresie gospodarowania odpadami w gminie,
10. zwiększenie działań kontrolnych i skuteczna egzekucja prawa.

### **Cele krótkoterminowe na okres 2009 – 2012:**

1. 100% mieszkańców objętych odbiorem odpadów komunalnych.
2. zapewnienie wszystkim mieszkańcom gminy możliwości selektywnego zbierania odpadów.
3. zmniejszenie ilości odpadów komunalnych ulegających biodegradacji kierowanych do składowania tak, aby nie było składowanych:
  - a. w 2010 r. więcej niż 75%,
  - b. w 2013 r. więcej niż 50%,
  - c. w 2020 r. więcej niż 35% masy tych odpadów wytworzonych w 1995 r.
4. uzyskanie znaczących efektów w selektywnym zbieraniu odpadów:
5. niebezpiecznych do poziomu 50% ich ilości zawartych w strumieniu odpadów komunalnych,
6. wielkogabarytowych, w tym wyrobów AGD i zużytego sprzętu elektrycznego i elektronicznego, do poziomu 40% ich ilości zawartych w strumieniu odpadów komunalnych,
7. przydatnych do recyklingu, w tym odpadów opakowaniowych, wchodzących w strumień odpadów komunalnych do poziomu 10% ich ilości zawartych w odpadach komunalnych,
8. remontowo-budowlanych ze strumienia odpadów komunalny do poziomu 50%.
9. ostateczne uporządkowanie do 2009 r. stanu składowisk odpadów innych niż niebezpieczne i obojętne, w tym zamknięcie składowisk nie spełniających wymagań lokalizacyjnych i technicznych w zakresie budowy i eksploatacji.
10. zmniejszenie ilości składowanych odpadów do poziomu 85% w stosunku do ilości odpadów wytwarzanych.
11. utworzenie organizacyjnych struktur ponadgminnych, zarządzających gospodarką odpadami komunalnymi w ramach regionalnych systemów.
12. wdrożenie i rozwój innych niż składowanie technologii zagospodarowania odpadów, w tym technologii biologicznego i termicznego przekształcania.
13. podniesienie świadomości ekologicznej społeczeństwa.

### **Cele długoterminowe do 2015 roku:**

1. ograniczenie składowania odpadów ulegających biodegradacji do poziomu 50% tych odpadów w 2013 r. i 35% w roku 2020 w stosunku do ilości tych odpadów wytworzonych w 1995 r.
2. dalszy wzrost efektów selektywnego zbierania odpadów niebezpiecznych:
3. w 2015 r. do poziomu 80% ich ilości zawartych w strumieniu zmieszanych odpadów komunalnych,
4. w 2018 r. do poziomu 90% ich ilości zawartych w strumieniu zmieszanych odpadów komunalnych.
5. dalszy wzrost efektów selektywnego zbierania odpadów wielkogabarytowych tym wyrobów AGD i sprzętu elektronicznego do poziomu:
6. 70% ich ilości zawartych w strumieniu odpadów komunalnych w 2015 r.,
7. 90% ich ilości zawartych w strumieniu odpadów komunalnych w 2018 r..
8. dalszy wzrost efektów selektywnego zbierania odpadów przydatnych do recyklingu, w tym odpadów opakowaniowych wchodzących w strumień odpadów komunalnych do poziomu:
9. 15% % ich ilości zawartych w strumieniu odpadów komunalnych w 2015 r.,
10. 20% % ich ilości zawartych w strumieniu odpadów komunalnych w 2018 r.
11. wzrost efektów selektywnego zbierania odpadów budowlano-remontowych wchodzących w strumień odpadów komunalnych do poziomu 80%.
12. zapewnienie w maksymalnym stopniu przetwarzania odpadów metodami biologicznymi i termicznymi poprzez wdrożenie regionalnych rozwiązań.

13. zmniejszenie ilości odpadów komunalnych składowanych do poziomu 60% w stosunku do ilości odpadów wytwarzanych.

## **Kierunki działań**

### **1. Zakres organizacyjno - prawny**

Na kierunek ten składać się będzie:

- kontrolowanie przez gminy stanu zawieranych umów przez właścicieli nieruchomości z firmami zbierającymi odpady,
- uporządkowanie systemu zbierania i transportu odpadów komunalnych poprzez nowe zezwolenia wydane podmiotom – zgodnie z regulaminem utrzymania czystości i porządku w gminie oraz wymogami określonymi przez wójta – jakie spełniać powinny te podmioty,
- kontrolowanie przez gminę sposobów i zakresu wypełniania przez podmioty posiadające zezwolenia na odbieranie i transport odpadów – ustaleń zawartych w ww. zezwoleniach dot. Metod i miejsc prowadzenia odzysku i unieszkodliwiania odpadów,
- stworzenie i doskonalenie systemu ewidencji wytwarzanych, odzyskiwanych oraz unieszkodliwianych odpadów komunalnych poczynając od poziomu gminy.

### **2. Minimalizacja ilości powstających odpadów**

Na kierunek ten składać się będą działania zachęcające mieszkańców gminy do redukcji ilości wytwarzanych odpadów m.in.:

- edukacja społeczna prowadzona w celu zachęcania do ograniczenia wytwarzania odpadów,
- kompostowanie przydomowe frakcji odpadów biodegradowalnych,
- zastosowanie instrumentów finansowych celem zachęcania wytwórców do ograniczania ilości wytwarzanych odpadów.

### **3. Aspekt techniczno - technologiczny**

W celu ograniczenia składowania odpadów biodegradowalnych konieczna jest (w ramach Regionu Gospodarowania Odpadami Komunalnymi) budowa linii technologicznych służących do ich przerobu:

- kompostowni odpadów organicznych,
- linii mechaniczno – biologicznego przerobu odpadów,
- obiektu fermentacji odpadów,
- zakładu termicznego przekształcania odpadów komunalnych.

Ponadto konieczne jest:

- stworzenie odpowiednich warunków technicznych odzysku i unieszkodliwiania odpadów wielkogabarytowych, odpadów budowlanych i remontowych,
- zorganizowanie gminnych punktów zbierania odpadów niebezpiecznych wchodzących w strumień odpadów komunalnych.

### **4. Wdrażanie systemowych i kompleksowych rozwiązań w gospodarce odpadami.**

- stworzenie międzygminnych struktur organizacyjnych dla realizacji regionalnego obiektu gospodarki odpadami komunalnymi w tym regionalnego zakładu termicznego przekształcania odpadów.

Aby zrealizować wymienione cele i kierunki oraz wymogi WPGO i KPGO 2010 zaproponowano dwa rozwiązania systemowe dla gospodarki odpadami komunalnymi różniące się między sobą w warstwie technicznej, ale oparte o jedno rozwiązanie w warstwie organizacyjnej, którym jest nowy podział województwa na Regiony Gospodarki Odpadami Komunalnymi.

Przygotowując propozycję nowych rozwiązań systemowych w gospodarce odpadami brano pod uwagę:

- kryterium zgodności z prawem,
- realizację celów, wymogów i kierunków opisanych powyżej,
- zasadę zwiększania bezpieczeństwa energetycznego i ekologicznego regionu poprzez rozwój systemów lokalnych.

### **Przydział do Regionu Gospodarki Odpadami Komunalnymi**

Projekt WPGO przewiduje powstanie Regionów Gospodarki Odpadami Komunalnymi (RGOK), w skład których będą wchodziły związki, porozumienia międzygminne, spółki międzygminne, bądź inne podmioty powołane w intencji wspólnego gospodarowania odpadami. Konieczne do osiągnięcia cele dotyczące zagospodarowania odpadów komunalnych, a w szczególności odpadów ulegających biodegradacji, w ramach poszczególnych RGOK, wskaże WPGO. Pod kątem projektowania zakładów zagospodarowania odpadów dla każdego RGOK, projekt WPGO nie precyzuje zalecanych metod zagospodarowania odpadów,.

### **Rozwiązania systemowe gospodarki wytwarzanymi odpadami**

Niniejszy plan przewiduje konieczność rozwoju obecnego systemu gospodarki odpadami komunalnymi dla gminy Gaszowice. Generalnie, w perspektywie krótkoterminowej system ten będzie się opierał na następujących elementach:

- promocja i rozwój kompostowania odpadów biodegradowalnych przez mieszkańców zabudowy jednorodzinnej,
- korzystanie z usług sortowni odpadów w Jastrzębiu Zdrój oraz składowisk odpadów w Knurowie i w Jastrzębiu Zdrój,
- korzystanie z kompostowni odpadów w Rybniku,
- dalsze prowadzenie i intensyfikowanie istniejącego systemu zbiórki surowców wtórnych,
- udział gminy w pracach na rzecz powołania Regionu Gospodarki Odpadami Komunalnymi.

### **WARIANT I – rozwój systemu gospodarki odpadami w zgodzie z WPGO**

Proponowany system zakłada wykorzystanie silnych stron regionu oraz stara się zintegrować politykę w zakresie gospodarowania odpadami z innymi dokumentami strategicznymi, w tym z koncepcją rozwoju zrównoważonego, rozwoju energetyki odnawialnej, wykorzystania potencjału przemysłowego regionu. W każdym z regionów województwa zapewniona zostanie odpowiednia przepustowość instalacji do przetwarzania odpadów.

W regionie nr 6 funkcję regionalną może spełniać zakład w Raciborzu, jednak planowana do powstania w tym mieście kompostownia nie zabezpiecza potrzeb całego regionu. Możliwe jest wspólne zagospodarowanie odpadów z regionem nr 5, w którym ma być zlokalizowana instalacja termicznego przekształcania odpadów.

Tabela poniżej przedstawia planowane do przetwarzania ilości odpadów w instalacjach mechaniczno – biologicznego i termicznego przekształcania w 2018 r. w ramach planowanego do powstania regionu nr 6.

Nr regionu	Ilość odpadów zmieszanych	Ilość frakcji <80 mm	Planowany odzysk	Odpady zielone do	Suma 3+4+5	Wymagany przerób
------------	---------------------------	----------------------	------------------	-------------------	------------	------------------

	[Mg/rok] <sup>1</sup>	w zmieszanych odpadach komunalnych <sup>2</sup> [Mg/rok]	papieru [Mg/rok]	kompostowania <sup>3</sup> [Mg/rok]	[Mg/rok]	odpadów <sup>4</sup> [Mg/rok]
1	2	3	4	5	6	7
<b>6</b>	<b>33 384</b>	<b>13 354</b>	<b>1 866</b>	<b>882</b>	<b>16 102</b>	<b>13 963</b>

1. ilość została podana po uwzględnieniu zakładanego poziomu rozwoju selektywnego zbierania odpadów (wielkogabarytowych, surowców wtórnych, opakowaniowych, tzw. zielonych). Podane ilości odpadów zmieszanych wskazują jaka jest zalecana docelowa zdolność przerobowa instalacji mechaniczno biologicznego lub termicznego przekształcania odpadów;

2. w przypadku zalecanej instalacji mechaniczno – biologicznego przerobu odpadów przyjęto, że średnia zawartość frakcji 0 -80 mm, która może być kierowana do biologicznego przerobu – kształtuje się na poziomie 40% strumienia odpadów zmieszanych;

3. odpady z selektywnego zbierania z parków i ogrodów kierowane są do kompostowania;

4. wymagany przerób wynikający z prawnie ustalonych poziomów redukcji składowania odpadów ulegających biodegradacji.

Główne założenia wariantu przedstawiają się następująco:

1. Gmina będzie promować segregację odpadów wytwarzanych przez mieszkańców.
2. Gmina będzie promować kompostowanie przydomowe odpadów komunalnych ulegających biodegradacji.
3. Gmina podejmie działania mające na celu przynależność do Regionu Gospodarki Odpadami Komunalnymi (RGOK).
4. W ramach RGOK powinno być prowadzone intensywne selektywne zbieranie odpadów posegregowanych od mieszkańców (np. w podziale na tworzywa sztuczne, papier, szkło, bądź też ogólnie w podziale na odpady opakowaniowe i inne zmieszane), selektywne zbieranie odpadów opakowaniowych i niebezpiecznych oraz innych, oraz system odbioru odpadów zmieszanych obejmujący 100% mieszkańców.
5. Koniecznym jest rozwój metod zagospodarowania odpadów ulegających biodegradacji już u źródła poprzez wdrażanie do stosowania przez mieszkańców terenów zabudowy jednorodzinnej przydomowych kompostowników.
6. W systemie prowadzonym przez RGOK funkcjonować będą następujące instalacje:

Rodzaj instalacji	Nazwa i adres instalacji	Podstawa prawna działalności	Rok zamknięcia lub kody przetwarzanych odpadów	Pojemność [Mg] lub zdolność przerobowa [Mg/rok]
Składowisko	Międzygminne Składowisko Odpadów Komunalnych, Tworków, ul. Dworcowa	Pozwolenie zintegrowane do 2018 r.	Po 2018	118200
Składowisko	Składowisko Odpadów Innych niż Obojętne i Niebezpieczne, Racibórz, ul. Rybnicka	Pozwolenie zintegrowane do 2012 r.	Po 2018	468900
Sortownia odpadów z selektywnego zbierania	Linia sortownicza do opakowań szklanych w Raciborzu, ul. Adamczyka	Zezwolenie do 2013	150107, 200102	2000
Sortownia odpadów z selektywnego zbierania	Linia sortownicza do opakowań z tworzyw sztucznych w Raciborzu, ul. Adamczyka	Zezwolenie do 2013	150102, 200139	1200
Sortownia odpadów z selektywnego zbierania	Sortownia ręczna makulatury w Raciborzu, ul. Adamczyka	Zezwolenie do 2013	150101, 200101	1500

\*źródło: Aktualizacja Wojewódzkiego Planu Gospodarki Odpadami dla Województwa Śląskiego.

7. Odpady niebezpieczne, które mieszkańcy uprzednio wyselekcjonują ze strumienia wytworzonych przez nich odpadów komunalnych, powinny być zbierane w oparciu o punkty gromadzenia odpadów niebezpiecznych, punkty sprzedaży wybranych produktów (leki, pestycydy, baterie i akumulatory). Dodatkowo firmy zbierające odpady komunalne powinny okresowo, z częstotliwością 2 razy do roku, dokonywać objazdowego zbierania (odbierania) odpadów po wcześniejszym zawiadomieniu mieszkańców (analogicznie można postąpić ze zbieraniem zużytego sprzętu elektrycznego i elektronicznego oraz odpadów wielkogabarytowych).
8. Odpady budowlane będą zbierane i odbierane do kontenerów a następnie kierowane do odzysku w instalacjach odzysku.

**ZALĄCZNIK NR 1 WYKAZ INSTALACJI DO UNIESZKODLIWIANIA ODPADÓW INNYCH NIŻ NIEBEZPIECZNE NA TERENIE POWIATU RYBNICKIEGO [źródło: „Aktualizacja Planu Gospodarki Odpadami dla Woj. Śląskiego”]**

Lp.	Nazwa instalacji	Adres	Właściciel/ Zarządzający instalacją (adres)	Rodzaj procesu R/D	Kody odpadów dopuszczonych do unieszkodliwienia lub odzysku	Zdolność przerobowa w [Mg/rok]	Ilość odpadów unieszkodliwionych lub poddanych odzyskowi w 2006 roku [Mg]
<b>RYBNIK</b>							
393.	Instalacja do odzysku popiołów lotnych w procesie wytwarzania betonu	Węzeł Betoniarski Działki Nr 403 i 2963/263 44-200 Rybnik ul. Rymera i ul. Konarskiego	Firma Usługowa Piotr Piontek 44-240 Żory ul. Wolności 1/2	R14	100102  100182	30.000  30.000	b.d.
394.	Instalacja do odzysku odpadów na składowisku odpadów obojętne w Rybniku	44-200 Rybnik ul. Kolberga	Rybnickie Służby Komunalne 44-200 Rybnik ul. Jankowicka 41B	R14	170181, 170107, 170504, 170102, 170106	30.000	1.631
395.	Instalacja do przerobu odpadów asfaltowych – Remikser MPA 5000	44-200 Rybnik ul. Jankowicka 41B	Rybnickie Służby Komunalne 44-200 Rybnik ul. Jankowicka 41B	R14	170302	1.000	645
396.	Instalacja do segregacji odpadów	44-253 Rybnik ul. Kolberga	(W) EKO M. Golik, J. Konek, J. Serwotka Sp. J. 44-200 Rybnik ul. Kościuszki 45a (Z) SEGO Sp. z o.o. 44-203 Rybnik ul. Przemysłowa 35	R15	170107, 200101, 200102, 200139, 200140, 200202, 200301, 200302, 200303	50.000	55.227 (200301) 154 (200302) 34.416 (191212)



## Plan Gospodarki Odpadami dla gminy Gaszowice

Lp.	Nazwa instalacji	Adres	Właściciel/ Zarządzający instalacją (adres)	Rodzaj procesu R/D	Kody odpadów dopuszczonych do unieszkodliwienia lub odzysku	Zdolność przerobowa w [Mg/rok]	Ilość odpadów unieszkodliwionych lub poddanych odzyskowi w 2006 roku [Mg]
397.	Instalacja do odzysku odpadów z przemysłu drzewnego- kocioł FERROLI	44-292 Rybnik ul. Wyzwolenia	CLASSEN-POL S.A. 44-292 Rybnik ul. Wyzwolenia	R1	030105	4.505	1.930
398.	Instalacja do odzysku popiołów lotnych – produkcja zapraw budowlanych i mineralnych spoiw	44-207 Rybnik ul. Podmiejska 1	PPH „UTEX” Sp. zo.o. 44-207 Rybnik ul. Podmiejska 1	R14	100102	50.000	8.711,6
					100124		842,8
					100182		12.094,6
399.	Instalacja do odzysku popiołów lotnych – instalacja przewoźna	44-206 Rybnik ul. 1 Maja 26	Kampania Węglowa S.A. 41-039 Katowice ul. Powstańców 30	R14	100102	62.500	62.934,7
					100182		157.757

**ZALĄCZNIK NR 2 WYKAZ SKŁADOWISK PRZYJMUJĄCYCH ODPADY AZBESTU NA TERENIE WOJ. ŚLĄSKIEGO**  
 [źródło: „Aktualizacja Planu Gospodarki Odpadami dla Woj. Śląskiego”]

Lp.	Nazwa składowiska	Adres składowiska	Właściciel składowiska (adres)	Zarządzający składowiskiem (adres)	Kody odpadów dopuszczonych do składowania	Pojemność całkowita [m <sup>3</sup> ]	Pojemność pozostała do zapełnienia [m <sup>3</sup> ]	Planowany termin zamknięcia
1.	Wydzielona kwarta na odpady zawierające azbest w ramach składowiska odpadów komunalnych w Knurowie	44-194 Knurów ul. Szybowa 4	PPHU „KOMART” Sp. z o.o. w Knurowie 44-194 Knurów ul. Szpitalna 7	PPHU „KOMART” Sp. z o.o. w Knurowie 44-194 Knurów ul. Szpitalna 7	170601*, 170605*	290.000	265.000	2022
2.	Wydzielona kwarta na odpady zawierające azbest w ramach składowiska odpadów komunalnych w Świętochłowicach	41-608 Świętochłowice ul. Lagiewnicka 76	Miejskie Przedsiębiorstwo Gospodarki Komunalnej w Świętochłowicach Sp. z o.o. 41-608 Świętochłowice ul. Lagiewnicka 76	Miejskie Przedsiębiorstwo Gospodarki Komunalnej w Świętochłowicach Sp. z o.o. 41-608 Świętochłowice ul. Lagiewnicka 76	170601*, 170605*	25.000	0	Trwają prace nad otwarciem II kwatery
3.	Składowisko odpadów azbestowych na terenie Oczyszczalni Ścieków Deszczowo-Przemysłowych w Dąbrowie Górniczej	41-308 Dąbrowa Górnicza, Al. Piłsudskiego 92	ARCEROL MITTAL STEEL POLAND S.A. Oddział w Dąbrowie Górniczej 41-308 Dąbrowa Górnicza, Al. Piłsudskiego 92	ARCELOR MITTAL STEEL POLAND S.A. Oddział w Dąbrowie Górniczej 41-308 Dąbrowa Górnicza, Al. Piłsudskiego 92	170601*, 170605*	2.890	2.590	2017
4.	Wydzielona kwarta na odpady zawierające azbest w ramach składowiska odpadów poprodukcyjnych Zakładów Koksowniczych „Przyjaźń” w Dąbrowie Górniczej	42-523 Dąbrowa Górnicza, ul. Koksownicza 1	Zakłady Koksownicze „Przyjaźń” 42-523 Dąbrowa Górnicza, ul. Koksownicza 1	Zakłady Koksownicze „Przyjaźń” 42-523 Dąbrowa Górnicza, ul. Koksownicza 1	170601*, 170605*	2.300	b.d.	2017

**ZALĄCZNIK NR 3 WYKAZ STACJI DEMONTAŻU POJAZDÓW WYCOFANYCH  
Z EKSPLOATACJI NA TERENIE WOJ. ŚLĄSKIEGO**
*[źródło: „Aktualizacja Planu Gospodarki Odpadami dla Woj. Śląskiego”]*

Lp.	Nazwa i adres przedsiębiorcy	Adres stacji demontażu	Nr w wykazie wojewody	Zdolność przerobowa Mg/rok
1.	Terenowa Służba Ratownicza przy KWK "Bolesław Śmiały" s.c. w Łaziskach Górnych Paweł Witoszek, Tadeusz Wieczorek ul. Pstrowskiego 12 Łaziska Górne tel. 224-86-66	ul. Starowiejska 1 Łaziska Górne tel. 224-48-28	20.06.05 ŚR.II.6620-22/80/2/D/05	<b>1.250</b>
2.	HAMARO" s.c. Kurowska & Kurowsey AUTO PLAC ul. Rudzka Racibórz tel. 415-19-91	ul. Rudzka Racibórz tel. 415-19-91	27.06.05 ŚR.II.6620-22/62/04/8/05	<b>300</b>
3.	Przedsiębiorstwo Komunalne Sp. z o.o. ul. Adamczyka 10 Racibórz tel. 415-35-77	ul. Adamczyka 10 Racibórz tel. 415-35-77	30.06.05 ŚR.II.6620-22/62/3/05	<b>1.600</b>
4.	Bielskie Przedsiębiorstwo Budownictwa Przemysłowego S.A ul. Warszawska 5 Bielsko-Biała.	ul. Gen. M.Boruty-Spiechowicza 27 43-300 Bielsko-Biała tel. 815-82-61	04.04.2005 ŚR.IX.6620 /WU-52/4/05	<b>1.600</b>
5.	Przedsiębiorstwo Produkcyjno-Usługowo-Handlowe "BEATA" B.S. Wylężek ul. Ujejska 77, 42-520 Dąbrowa Górnicza	ul. Świerczewskiego 115, Będzin tel.267-46-19	07.07.2005 ŚR.II.6620-22/74/3/05	<b>2.900</b>
6.	Firma Czesław Józwik ul. Gliwicka 98 43-195 Mikołów tel. 226-01-75	ul. Gliwicka 98 43-195 Mikołów	12.07.2005 ŚR.II.6620-22/175/8/D/05	<b>1.540</b>
7.	Przedsiębiorstwo Wielobranżowe "NOXON" s.c. J. Nowak, J. Wieczorek-Nowak, Z. Głogowski ul. Głowackiego 137, 42-580 Wojkowice tel. 769-49-47, 769-69-26	ul. Głowackiego 137, 42-580 Wojkowice tel. 769-49-47, 769-69-26	20.07.2005 ŚR.II.6620-22/66/2/05	<b>1.300</b>
8.	Zakład Wielobranżowy "Herkules" inż. Piotr Wysoczański ul. Dworcowa 19a, 42-240 Rudniki k/Częstochowy tel.(0-34)327-93-76	ul. Dworcowa 19a, 42-240 Rudniki k/Częstochowy tel. (0-34) 327-93-76	21.07.2005 ŚR.X.6620/10/05	<b>b.d.</b>
9.	Firma Handlowa "AUTO - ZŁOM" s.c. Grzegorz Budzikur, Zbigniew Budziku ul. Legionów 29, 42-200 Częstochowa tel(0-34)361-89-40 <a href="http://www.autozlom.czest.pl">www.autozlom.czest.pl</a>	ul. Żyzna 15 A, 42-200 Częstochowa tel. (0-34) 365-01-86 <a href="http://www.autozlom.czest.pl">www.autozlom.czest.pl</a>	14.07.2005 ŚR.X.6620/11/05	<b>2.000</b>
10.	Firma AUTOHANDEL Irena Żelazko ul. Wyzwolenia 117, 42-244 Mstów tel. 0 601-45-54-19	ul. Sztormowa 11, 42-200 Częstochowa tel. (0-34) 369-75-17	21.07.2005 ŚR.X.6620/6/05	<b>300</b>

Lp.	Nazwa i adres przedsiębiorcy	Adres stacji demontażu	Nr w wykazie wojewody	Zdolność przerobowa Mg/rok
11.	Grupa Recyklingowa Pojazdów „RECAR” Sp. z o.o. ul. Toszecka 101, 44-100 Gliwice tel. (0-33) 469 60 33	ul. Wodzisławska 72c 44-240 Żory	19.07.2005 ŚR.II.6620- 22/55/2/05	<b>1.700</b>
12.	Auto - Handel, Auto - Złom, Pomoc Drogowa Eugeniusz Guzik ul. Braci Mieroszewskich 81c, 41-219 Sosnowiec tel. 298-88-37	ul. Braci Mieroszewskich 81c, 41-219 Sosnowiec tel. 298-88-37	20.07.2005 ŚR.II.6620- 22/105/2/05	<b>1.000</b>
13.	AUTO - KRAM - J. Hankus i B. Wójcikiewicz ul. Ceglana 931, 43-378 Rybarzowice tel. (0-33) 817-79-33	ul. Ceglana 4, 43-376 Rybarzowice tel. (0-33) 817-79-33	28.07.2005 ŚR.IX.6620/ WU-53/4/05	<b>1.000</b>
14.	Firma "Andimex" Andrzej Koziółek ul. Chrzanowska 63a 41-404 Mysłowice tel. (0-32) 223-62-83	ul. Chrzanowska 63a 41-404 Mysłowice tel. (0-32) 223-62-83	26.07.2005 ŚR.II.6620- 22/140/04/4/D/05	<b>850</b>
15.	ELROW Sp. z o.o. ul. Brzezińska 8a 44-203 Rybnik tel. (0-32) 432-96-38	ul. Brzezińska 8a 44-203 Rybnik tel. (0-32) 432-96-38	29.07.2005 ŚR.II.6620- 22/72/3/05	<b>2.400</b>
16.	Firma "Auto - Złom" Edward Borowski ul. Sportowa 44-273 Rybnik tel. (0-32) 425-95-96	ul. Sportowa 44-273 Rybnik tel. (0-32) 425-95-96	29.07.2005 ŚR.II.6620- 22/83/2/05	<b>600</b>
17.	Zakład Usługowo-Handlowy Roman Zawada ul. Beskidzka 31 41-800 Zabrze tel. (0-32) 275-04-10	ul. Beskidzka 31 41-800 Zabrze tel. (0-32) 275-04-10	29.07.2005 ŚR.II.6620- 22/48/3/05	<b>b.d.</b>
18.	F.H.U. Krystyna Juraszek ul. Skoczowska 19 43-450 Ustroń tel. (0-33) 854-54-46	ul. Krzywa 43-450 Ustroń	01.08.2005 ŚR.IX.6620/ WU-42/3/05	<b>400</b>
19.	AUTOKOMPLEKS - Krzysztof Ważka ul. Gumna 107 43-426 Dębowiec	ul. Gumna 107 43-426 Dębowiec tel. (0-33) 856-20-71	30.08.2005 ŚR.IX.6620/ WU-37/4/05	<b>3.000</b>
20.	AUTO-ZŁOM "GRACIK" Piotr Gapiński, Janusz Widok s. j. ul. Sikory 17, 41-800 Zabrze tel. (0-32) 275-05-47	ul. Sikory 17, 41-800 Zabrze tel. (0-32) 275-05-47	04.08.2005 ŚR-II-6620- 22/84/2/D/05	<b>600</b>
21.	AUTO-ZŁOM Bartłomiej Stanieccko ul. Poprzeczna 2A, 43-250 Pawłowice tel. (0-32) 472-14-96	ul. Poprzeczna 2A, 43-250 Pawłowice tel. (0-32) 472-14-96	09.08.2005 ŚR-II-6620- 22/87/4/05	<b>1.200</b>
22.	Zakład Demontażu Samochodów, Recykling Komponentów i Części Tadeusz Formanek ul. Fabryczna 41, 43-100 Tychy tel. (0-32) 217-61-61	ul. Fabryczna 41, 43-100 Tychy tel. (0-32) 217-61-61	11.08.2005 ŚR-II-6620- 22/106/2/05	<b>1.500</b>

Lp.	Nazwa i adres przedsiębiorcy	Adres stacji demontażu	Nr w wykazie wojewody	Zdolność przerobowa Mg/rok
23.	Przedsiębiorstwo Usługowo-Handlowe "EKO-MOBIL" s.c. M. Klimas, P. Koczy, M. Stachurski ul. Malwy 13, 40-748 Katowice	ul. Kaliny 43a, 41-506 Chorzów tel. (0-32) 346-04-72 (0-32) 346-04-73 tel. 0 694 967 334 e-mail: <a href="mailto:ekomobil@onet.eu">ekomobil@onet.eu</a>	16.08.2005 ŚR-II-6620- 22/98/2/05	<b>1.500</b>
24.	"Var-Mont" Sławomir Mularczyk ul. Niwecka 1, 41-200 Sosnowiec	ul. Niwecka 1, 41-200 Sosnowiec tel. (0-32) 266-16-01	16.08.2005 ŚR-II.6620- 22/83/04/5/05	<b>2.610</b>
25.	Eugeniusz Niebiański ul. Wilka 7a/21, 41-705 Ruda Śląska	ul. Katowicka 133, 41-705 Ruda Śląska tel. 501-452-871	16.08.2005 ŚR-II-6620- 22/167/04/5/D/05	<b>b.d.</b>
26.	Zakłady Usługowo – Produkcyjne Michał Kuligowski ul. Legnicka róg Rębaczy, 41-503 Chorzów	ul. Legnicka róg Rębaczy, 41-503 Chorzów tel. (032) 345-71-06, 505-057-095	22.08.2005 ŚR-II-6620- 22/69/3/05	<b>b.d.</b>
27.	Przedsiębiorstwo Handlowo – Usługowe „OLMET” Andrzej Oleś ul. Towarowa 15, 42-600 Tarnowskie Góry	ul. Towarowa 15, 42-600 Tarnowskie Góry tel. (032) 768-32-13	22.08.2005 ŚR-II-6620- 22/93/3/05	<b>4.400</b>
28.	Przedsiębiorstwo Usługowo- Handlowe „OLTOMAX” Cytarzyński Janusz ul. Przelajska 96A, 41-250 Czeladź	ul. Przelajska 96A, 41-250 Czeladź tel. (032) 265-55-50	29.08.2005 ŚR-II-6620- 22/92/3/05	<b>3.000</b>
29.	F.H.U. "KONFEX" ul. Damrota 4/6 43-300 Bielsko-Biała	ul. T. T. Jeża 11 43-300 Bielsko-Biała tel. (0-33) 811-62-20	01.09.2005 ŚR.IX.6620/ WU-54/5/05	<b>2.800</b>
30.	"WIREX" Sp. jawna Ireneusz, Jerzy, Jan Wirek ul. Sielecka 93 B 42-500 Będzin tel. (0-32) 267-57-14, 267-36-60	ul. Sielecka 93 B 42-500 Będzin tel. (0-32) 267-57-14, (0-32) 267-36-60	20.09.2005 ŚR-II-6620- 22/71/3/05	<b>b.d.</b>
31.	Przedsiębiorstwo Wielobranżowe "HELMET" Helmut Myrcik ul. Kopernika 13, 42-287 Psary gm. Woźniki tel. (0-34) 357-93-94	ul. Wolności 15a, Piasek gm. Woźniki	30.09.2005 ŚR.X.6620//13/05	<b>b.d.</b>
32.	Przedsiębiorstwo Budowlano-Projektowe „DROKAN-2” Jan Nogalski ul. Katowicka 198, 43-100 Tychy tel. (0-32) 219 80 11 (0-32) 219 06 25	ul. Katowicka 198, 43-100 Tychy	26.09.2005 ŚR.II.6620- 22/122/2/05	<b>7.300</b>
33.	Przedsiębiorstwo Przewozu Towarów Powszechnej Komunikacji Samochodowej S.A. ul. Rożdzieńska 41, 40-382 Katowice tel. (0-32) 256-31-16	ul. Rożdzieńska 41, 40-382 Katowice tel. (0-32) 256-31-16	3.10.2005 ŚR.II.6620- 22/126/2/05	<b>2.600</b>
34.	Przedsiębiorstwo Wielobranżowe "TRANSBUD" Józef Żywczak ul. Janasa 15, 41-500 Chorzów tel. (0-32) 241-55-25 (0-32) 241-56-24	ul. Janasa 15, 41-500 Chorzów tel. (0-32) 241-55-25 (0-32) 241-56-24	14.10.05 ŚR.II.6620- 22/110/3/05	<b>3.000</b>

Lp.	Nazwa i adres przedsiębiorcy	Adres stacji demontażu	Nr w wykazie wojewody	Zdolność przerobowa Mg/rok
35.	Pomoc Drogowa, Auto - naprawa, złomowanie samochodów Lidia Kapustka ul. Krupińskiego 1, 41-403 Chełm Śląski tel. (032) 255-70-98 255-82-71 0 603-122-744	ul. Krupińskiego 1, 41-403 Chełm Śląski tel. (032) 255-70-98 255-82-71 0 603-122-744	20.10.2005 ŚR.II.6620- 22/133/2/05	<b>15.000</b>
36.	Przedsiębiorstwo Robót Górniczych "MYSŁOWICE-REMA" Sp. z o.o. ul. Karola Miarki 36, 41-400 Mysłowice tel. 223-87-51, 223-87-75 223-96-62, 223-96-67	ul. Karola Miarki 36, 41-400 Mysłowice tel. 223-87-51, 223-87-75 223-96-62, 223-96-67	19.10.2005 ŚR.II.6620- 22//40/5/05	<b>2.000</b>
37.	Firma Transport Usługi – Handel „Faktor” Marek Topolski ul. Żelazna 25, 41-605 Świętochłowice tel. (0-32) 345-93-46	ul. Żelazna 25, 41-605 Świętochłowice tel. (0-32) 345-93-46	28.10.2005 ŚR.II.6620- 22/115/5/05	<b>470</b>
38.	Stacja Demontażu Pojazdów Spółdzielnia Transportu Wiejskiego ul. Fabryczna 4, 34-300 Żywiec tel. (0-33) 861-34-15	ul. Fabryczna 4, 34-300 Żywiec tel. (0-33) 861-34-15	18.11.2005 ŚR.IX.6620/WU- 55/5/05	<b>b.d.</b>
39.	Przedsiębiorstwo Wielobranżowe „METPOL” inż. Włodzimierz Załęcki, Maria Załęcka ul. Kopernika 11, 42-300 Myszków tel. (0-34) 313-06-32	ul. Kopernika 11, 42-300 Myszków tel. (0-34) 313-06-32	23.11.2005 ŚR.X.6620/14/05	<b>b.d.</b>
40.	Spółka „SCRAPENA” S.A ul. Lubliniecka 41, 42-284 Herby tel. (0-34) 357-42-42	ul. Lubliniecka 41, 42-284 Herby tel. (0-34) 357-42-42	23.11.2005 ŚR.X.6620/19/05	<b>48.000</b>
41.	Huta Katowice Zakład Transportu Samochodowego Sp. z o.o. Al. J.Piłsudskiego 92, Dąbrowa Górnicza tel. (0-32) 795-53-25	Al. J. Piłsudskiego 92, Dąbrowa Górnicza tel. (0-32) 795-53-25	15.11.2005 ŚR.II.6620- 22/139/3/05	<b>2.400</b>
42.	„DAN – ZŁOM” Dariusz Danek ul. Okólna 10, 42-2-400 Zawiercie tel. 0 507 18 29 65	ul. Okólna 10, 42-2-400 Zawiercie tel. 0 507 18 29 65	27.12.2005 ŚR.II.6620- 22/116/3/05	<b>2.700</b>
43.	„Wtórmęt-Recykling” Sp. z o.o. w Radzionkowie ul. Zofii Nałkowskiej 6 41-922 Radzionków tel. 032/289-02-51; 032/289-78-68	ul. Zofii Nałkowskiej 6 41-922 Radzionków tel. 032/289-02-51; 032/289-78-68	03.01.06 ŚR.II. 6620-22/ 142/05/2/06	<b>2.300</b>
44.	Zakład Surowców Wtórnych „STAL” Stanisław Kidawa ul. Grunwaldzka 15,42-400 Zawiercie tel. (0-32) 67 22 957 (0-32) 67 06 553	ul. Grunwaldzka 15, 42-400 Zawiercie	24.01.2006 ŚR.II.6620- 22/130/05/2/06	<b>1.020</b>
45.	Janusz Magiera „Dromader” Przedsiębiorstwo Produkcyjno- Transportowo-Handlowo-Usługowe ul. Przybysza 7, 43-200 Brzeźce tel. (0-32) 212 04 46	ul. Łączna 3, 43-200 Brzeźce	02.02.2006 ŚR.II.6620- 22/157/05/04/06	<b>b.d.</b>

Lp.	Nazwa i adres przedsiębiorcy	Adres stacji demontażu	Nr w wykazie wojewody	Zdolność przerobowa Mg/rok
46.	Przedsiębiorstwo Produkcyjno – Handlowo – Usługowe „OSINY” Sp. z o.o. Borek ul. Przemysłowa 3, 42-262 Poczesna tel. (0-34) 327-40-06	Borek ul. Przemysłowa 3, 42-262 Poczesna tel. (0-34) 327-40-06	24.01.2006 ŚR.X.6620/17/05/06	<b>b.d.</b>
47.	Firma „Pandar” Zakład Kasacji i Demontażu Samochodów ul. Armii Krajowej 1, 44-330 Jastrzębie Zdrój tel. (0-32) 47-64-810 kom. 0 604 239 317	ul. Armii Krajowej 1, 44-330 Jastrzębie Zdrój tel. (0-32) 47-64-810 kom. 0 604 239 317	21.02.2006 ŚR.II.6620-22/53/05/7/06	<b>620</b>
48.	Przedsiębiorstwo Handlowo – Usługowe „MAREX” ul. Kolejowa 1, 41-503 Chorzów Stary tel. (0-32) 348-24-35 348-21-87	ul. Rodziewiczówny 14, 41-503 Chorzów tel. (0-32) 348-24-35 348-21-87	6.03.2006 ŚR.II.6620-22/21/2/06	<b>3.120</b>
49.	P.W. "JUPOL" S.A. ul. Konstytucji 61, 41-905 Bytom tel. (0-32) 281-97-74, 397-19-08	ul. Konstytucji 61, 41-905 Bytom tel. (0-32) 281-97-74 397-19-08	8.06.2006 ŚR.II.6620-22/101/05/10/06	<b>730</b>
50.	Przedsiębiorstwo Usługowo -Handlowe „HOL – POL” Gertruda Polak ul. Myszkowska 41c, 42-310 Żarki tel. (0-34) 314-84-23	ul. Myszkowska 41c, 42-310 Żarki tel. (0-34) 314-84-23	11.08.2006 ŚR.V.6620/5/06	<b>b.d.</b>
51.	Stanisław Dominik Stacja Demontażu Pojazdów EKO-R ul. Poniatowskiego 129, 42-440 Ogrodzieniec - Fugasówka tel.(0-32) 672-38-70	ul. Poniatowskiego 129, 42-440 Ogrodzieniec - Fugasówka tel. (0-32) 672-38-70	27.09.2006 ŚR.II.6620-22/91/2/06	<b>1.040</b>
52.	Stacja Demontażu Pojazdów F.P.H.U „LIBBA” ul. Górecka 32, 43-430 Skoczów tel. (0-33) 854-76-65	ul. Górecka 32, 43-430 Skoczów tel. (0-33) 854-76-65	12.03.2007 ŚR-IV-6620/W-31.2/6/06/07	<b>b.d.</b>
53.	PPHU „FUNDAMENT” Robert Mańczyk ul. Konopnickiej 7, 42-130 Wręczyca Wielka tel. (0-34) 317-00-83	ul. Słoneczna 73, Czarna Wieś	20.04.2007 ŚR.V.6620/2/07	<b>b.d.</b>
54.	„AUTO – ZŁOM” Krystyna Witczak ul. Chełmska 140, 41-403 Chełm Śląski tel. 0- 880 979 353	ul. Chełmska 140, 41-403 Chełm Śląski tel. 0- 880 979 353	18.05.2007 ŚR.II.6620-22/89/05/7/07	<b>b.d.</b>
55.	„AUTO-BOX” Ewa Cieślak, Grzegorz Cieślak (PHU „ZŁOMTEX” ul. Niwecka 8a, 41-200 Sosnowiec tel. (0-32) 269-36-11 fax. (0-32) 362-12-17	ul. Niwecka 8a, 41-200 Sosnowiec tel. (0-32) 269-36-11 fax. (0-32) 362-12-17	31.05.2007 ŚR.II.6620-22/34/3/07	<b>2.610</b>
56.	„Skup i Sprzedaż Części Zamiennych, Złomowanie Pojazdów, Auto - Handel, Auto –Złom” Marcin Tokarski ul. LWP 9B, 42 – 480 Poreba tel. 032/670-34-67	ul. LWP 9B, 42 – 480 Poreba tel. 032/670-34-67	28.06.2007 ŚR.II.6620-22/38/3/07	<b>1.000</b>

Lp.	Nazwa i adres przedsiębiorcy	Adres stacji demontażu	Nr w wykazie wojewody	Zdolność przerobowa Mg/rok
57.	„STAL-MET” s.c. Ewa Misiak, Sławomir Misiak ul. Konopnickiej 1, 42-130 Wręczyca Wielka tel. 034/317 00 46	ul. Konopnickiej 1, 42-130 Wręczyca Wielka tel. 034/317 00 46	20.06.2007 ŚR.V.6620/3/07	<b>b.d.</b>
58.	Wiesław Janoszek „WISTAL” Skup i Sprzedaż Surowców Wtórnych ul. Powstańców Śl. 1 42-141 Przysań	ul. Bór 17 42 – 141 Przysań tel: 034 3191726	03.09.2007 ŚR.V.6620/4/07	<b>b.d.</b>
59.	Punkt Skupu Surowców Wtórnych Usługi Transportowe Małgorzata Mateja ul. Św. Wojciecha 143 41 – 922 Radzionków	ul. Św. Wojciecha 143 41 – 922 Radzionków tel: (032) 286-63-18	07.11.2007 ŚR.II.6620-22/110/3/07	<b>b.d.</b>
60.	Przedsiębiorstwo Handlowe "Porąbka" Sp. z o. o. ul.Kosynierów 3 41-219 Sosnowiec	ul.Kosynierów 3 41-219 Sosnowiec tel: (032) 298-34-92	04.12.2007 ŚR/II/6620-22/66/3/07	<b>b.d.</b>
61.	Firma Handlowo – Usługowa Rafał Lokwenc - Autorecykling ul. Kopalniana 23, 43-173 Łaziska Górne	Ul. Pszczyńska 198, 43-262 Radostowice gmina Suszec	29.02.2008 r. ŚR/I/66200/5/08	<b>b.d.</b>
<b>RAZEM</b>			<b>112.060</b>	



**ZALĄCZNIK NR 4 WYKAZ ZAKŁADÓW PRZETWAŻANIA ZUŻYTEGO SPRZĘTU ELEKTRYCZNEGO I ELEKTRONICZNEGO W WOJ. ŚLĄSKIM [źródło: „Aktualizacja Planu Gospodarki Odpadami dla Woj. Śląskiego”]**

Lp.	Nazwa i adres przedsiębiorcy	Adres miejsca przetwarzania	Nr rejestrowy GIOŚ	Nr grupy przetwarzanego sprzętu	Kody odpadów	Zdolności przerobowe w [Mg/rok]
1.	P.W. BOWI 42-202 Częstochowa, ul. Ogrodowa 64A	42-202 Częstochowa, ul. Ogrodowa 64A	E0000159P	1-10	16 02 11*, 16 02 14 16 02 16, 20 01 23* 20 01 36, 20 03 07	100
2.	EDELMET Sp. z o. o. 40-749 Katowice, ul Goetla 8	40-749 Katowice, ul Goetla 8	E0000650ZP	1-10	16 02 11*, 16 02 14 16 02 16, 20 01 23* 20 01 36, 20 03 07	960
3.	SCU Śląskie Centrum Utylizacji 40-696 Katowice, ul. Asnyka 32	40-696 Katowice ul Asnyka 32	E0000815ZP	1-10	16 02 11*, 16 02 14 16 02 16, 20 01 23* 20 01 36, 20 03 07	2.000
4.	Mega Service Recycling Sp. z o. o. 43-300 Bielsko-Biała ul. Piekarska 86	Żory, ul. Kleszczowa	E0000889ZP	1-10	16 02 11*, 16 02 14 16 02 16, 20 01 23* 20 01 36, 20 03 07	26.000
5.	Zakład Handlowo-Usługowy WELTMAR S.C. Tadeusz Foltyn, Małgorzata Gmyrek 43-300 Bielsko-Biała ul. Podwale 53a	43-300 Bielsko-Biała ul. Podwale 53a	E0001439PZX	1-10	16 02 11*, 16 02 14 16 02 16, 20 01 23* 20 01 36, 20 03 07	510
6.	EKO-SORT 43-300 Bielsko-Biała ul. Katowicka 130	43-300 Bielsko-Biała ul. Katowicka 130	E0006766PZ	1-10	16 02 11*, 16 02 14 16 02 16, 20 01 23* 20 01 36, 20 03 07	300
7.	Zakład Odzysku, Naprawy i Przetwarzania Sprzętu Elektronicznego i Elektrycznego UTIKO Dariusz Wocka 44-100 Gliwice ul. Poniatowskiego 29	44-100 Gliwice, ul. Jana Śliwki 86	E0007105PZ	2,3,4,6,7,9	16 02 14, 16 02 16 20 01 36, 20 03 07	500
8.	CEL - MEDIA Wojciech Czelakowski 42-200 Zawiercie ul. Obrońców Poczty ul. Obrońców Poczty Gdańskiej 101	42-200 Zawiercie ul. Obrońców Poczty Gdańskiej 101	E0008499P	1,2,3,6,7	16 02 14, 16 02 16 20 01 36, 20 03 07	280
<b>RAZEM</b>						<b>30.650</b>